

Enquête de mesure de la qualité du RIL 2021



COMMISSION NATIONALE D'ÉVALUATION DU RECENSEMENT DE LA POPULATION 04/10/2022



Mesurer pour comprendre

- 1 Les enquêtes Insee sur le RIL**
- 2 Présentation de l'enquête de mesure de la qualité du RIL de 2021**
- 3 Résultats de l'enquête**

01 Les enquêtes Insee sur le RIL

En métropole :

– Opération de mise à niveau du RIL :

- 2 années sur 3
- Objectif : Corriger un défaut du RIL sur des zones ciblées et alerter la commune en cas de défaut de mise à jour

– Enquête de mesure de la qualité du RIL

- 1 année sur 3
- Objectif : Mesurer la qualité du RIL en sélectionnant des zones aléatoirement



Dernière enquête en 2021 : objet de la présentation

Dans les DOM :

- **En Guadeloupe, Martinique, Guyane et à Mayotte : enquête cartographique exhaustive**
 - Tous les ans
 - Sur le groupe de rotation concerné par la prochaine enquête de recensement
 - Objectif : un RIL mis à jour avant le tirage d'échantillon de l'enquête de recensement
- **À La Réunion : enquête dite « en différentiel »**
 - Tous les ans, sur tous les groupes de rotation (depuis peu)
 - En ciblant les principaux écarts entre le RIL et les données fiscales
 - En complément de l'activation des permis de construire par les communes
 - Objectif : un RIL mis à jour avant le tirage d'échantillon de l'enquête de recensement

02 Présentation de l'enquête de mesure de la qualité du RIL de 2021

Un échantillon composé de 152 IRIS (68 311 entités adressées – EA – à contrôler)

Ratissage des IRIS sélectionnés afin :

- De repérer les bâtiments d'habitation présents dans le RIL :
 - Si les informations du RIL sont exactes (notamment le nombre de logements et l'habitabilité) : l'EA est « confirmée terrain »
 - Si les informations du RIL sont erronées : modification de l'EA par l'enquêteur
 - Si l'enquêteur ne retrouve pas l'EA : elle est « introuvable » → proposition de suppression du RIL
- De repérer les bâtiments d'habitation manquants dans le RIL pour les ajouter

Indicateurs mesurés à partir de l'enquête

- Excédent suppression : logements en trop dont les EA ont été périmées suite à l'enquête (plus habitable ou inexistante)
- Excédent modification : logements en trop dont les EA sont toujours actives suite à l'enquête
- Déficit création : logements ajoutés par la création d'EA inconnues avant l'enquête
- Déficit activation : logements ajoutés par des EA activées grâce à l'enquête
- Déficit modification : logements ajoutés par des EA actives avant l'enquête



Permet de calculer le solde de logements = excédent - déficit

Enquête réalisée entre août et décembre 2021

Expertise des communes réalisée en juin 2021

- **Écart de dates qui peut expliquer certaines constatations sur le terrain**
 - Des bâtiments inhabitable dans le RIL en juin sont devenus habitables → surestimation du déficit du RIL
 - Et inversement → surestimation de l'excédent du RIL

Référence habituellement prise pour le solde de logements : entre -1 % et +1 %

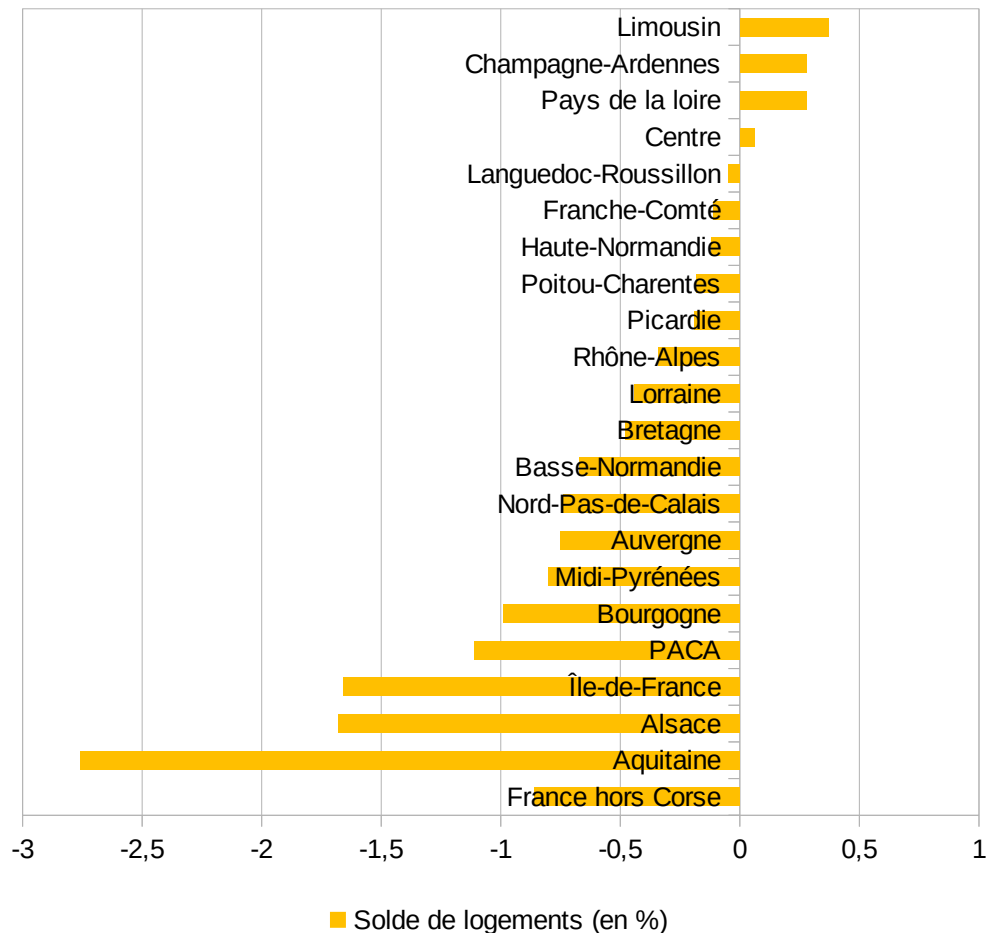
03

Résultats de l'enquête

**Le solde de logements est de -0,86 % (-0,94 % en 2017)
en France métropolitaine (hors Corse)**

Solde qui cache des excédents et des déficits :

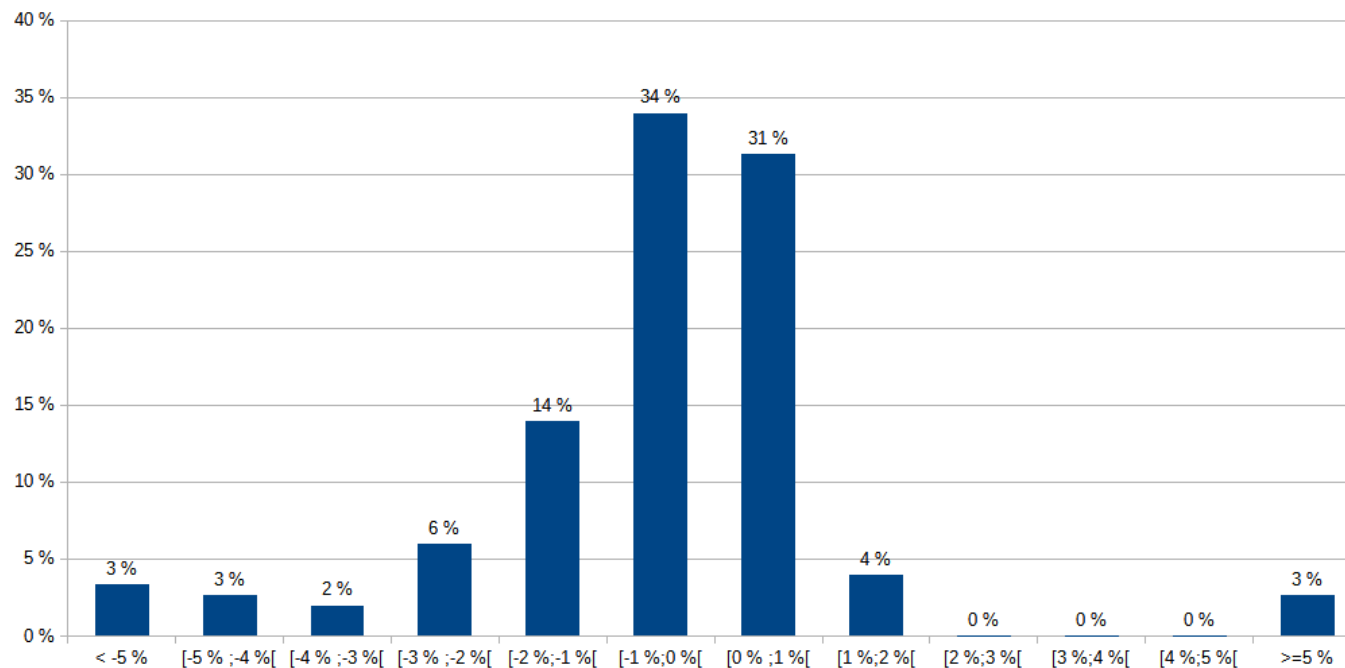
- Excédent suppression : 0,54 %
- Excédent modification : 0,35 %
- Déficit création : 0,48 %
- Déficit activation : 0,28 %
- Déficit modification : 0,99 %

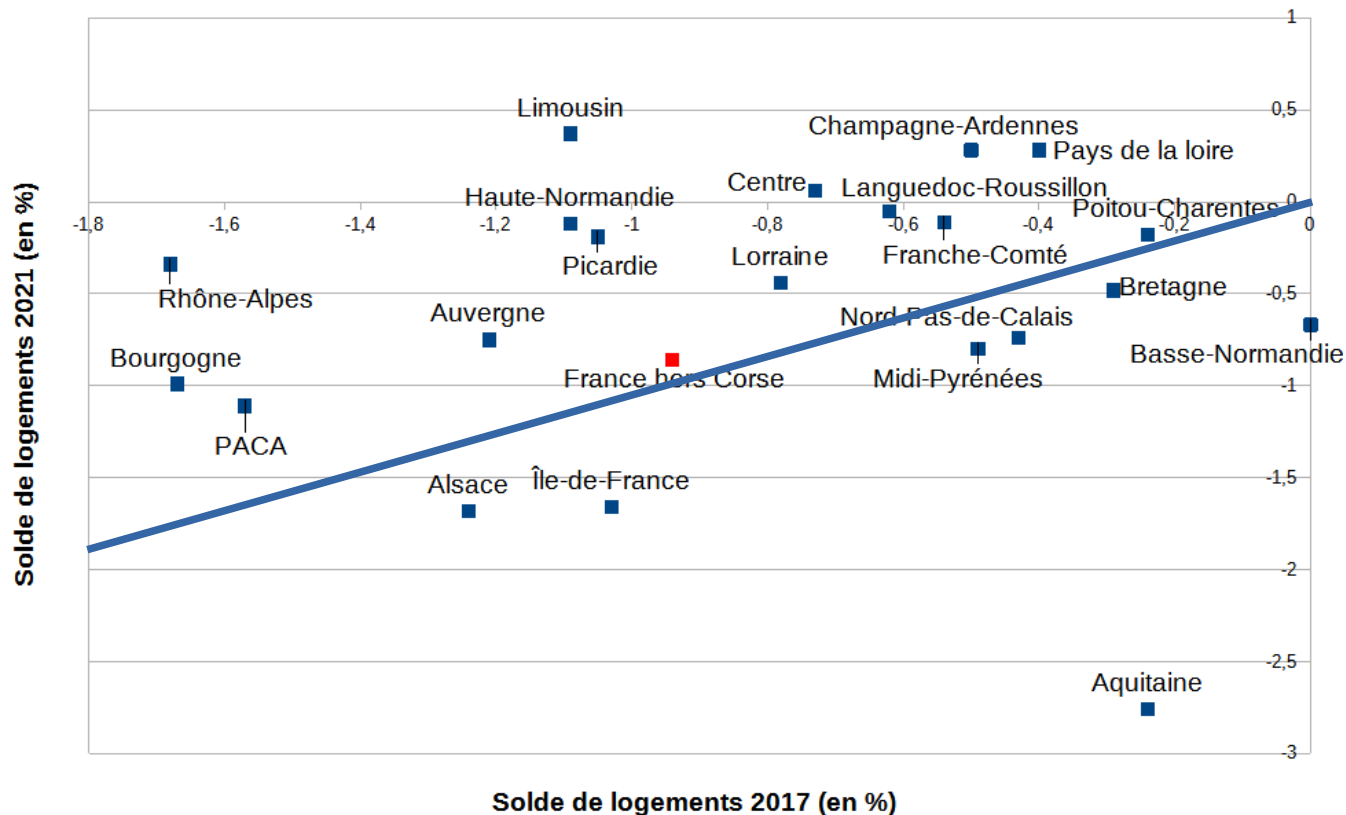


- 4 anciennes régions avec un déficit supérieur à 1 % (dont IdF et PACA)
- 4 anciennes régions avec un léger excédent
- Attention à l'effet d'échantillonnage (moyens enquêteurs limités)

Une plus grande variabilité du solde au niveau des IRIS enquêtés

Répartition des soldes de logements des IRIS enquêtés





- Un résultat national proche de celui de l'EMQR 2017
- Amélioration dans 14 anciennes régions et détérioration dans 7
- Mais forte variabilité du fait de la taille de l'enquête dans chaque région

Des enquêtes de mesure de la qualité utiles de manière périodique

Pas de dérive dans la mise à jour du RIL :

- Avec un déficit moyen contenu
- Avec des disparités au niveau local

Retrouvez-nous sur

[insee.fr](https://www.insee.fr)



Gwennaël SOLARD

Chef de la division Méthodes et traitements des recensements

Insee