

L'exploitation des données bancaires pour observer
la situation financière des ménages en 2020
Commission Cnis Système financier et financement de l'économie –
27 mai 2021

Odran BONNET, Tom OLIVIA

Insee

Plan de la présentation

- 1 Introduction et motivation
- 2 Contenu des données
- 3 Accès aux données
- 4 Quelques exemples d'exploitations
- 5 Conclusion

Plan de la présentation

- 1 Introduction et motivation
- 2 Contenu des données
- 3 Accès aux données
- 4 Quelques exemples d'exploitations
- 5 Conclusion

Motivations

- Un contexte économique et sanitaire sans précédent :
 - Crise sanitaire → crise économique
 - Ampleur massive (-13,8% PIB au T2 2020)
 - Beaucoup de renseignements agrégés (consommation totale, PIB...) mais manque de données individuelles
- Besoin de renseigner la situation économique des agents selon leurs caractéristiques sociodémographiques avant que les données fiscales ne soient disponibles
 - → consommation, revenu, épargne par catégories de revenus, de patrimoines, de professions, d'âges...

Données

- Données de panel du Crédit Mutuel Alliance Fédérale depuis janvier 2019 (disponibilité nouvelles données fin du mois + 2 semaines) => en temps réel ou presque.
- Au niveau “groupe famille” (et non individu)
 - **soldes mensuels** : par catégorie de comptes (comptes courants, livrets d'épargne, comptes titres et assurances-vie)
 - **transactions** : retraits, chèques (au niveau mensuel) et *détail* des opérations par cartes, de prélèvement et des virements
- Des variables sociodémographiques comme : PCS, âge, code habitation ...
→ Possibilité d'étudier la crise au niveau micro selon les catégories d'agents

Étude

Étude parue dans la note de conjoncture de mars :

- La chute de la consommation est deux fois plus intense au premier qu'au second confinement
 - Chute plus prononcée parmi les personnes aisées, qui consommaient plus auparavant (consommation contrainte)
- Forte hausse de l'épargne
 - Pour tous les déciles de ménages, mais surtout pour les plus aisés en volume
- Baisse des revenus
 - Diminution des virements entrants pendant le confinement mais bien plus faible que celle de la consommation expliquant la hausse de l'épargne

Étude

Autres projets :

- Étude de la situation financière en temps réel des individus ? Quels comportements de consommation, quel impact sur le niveau de vie ?
- Calcul de la Propension Marginale à Consommer ? Quelle part d'un revenu additionnel partirait en consommation ? => effet des plans de relance par la consommation.
- Étude sur le patrimoine ?

Plan de la présentation

- 1 Introduction et motivation
- 2 Contenu des données
- 3 Accès aux données
- 4 Quelques exemples d'exploitations
- 5 Conclusion

Données et limites

- Panel de 300 000 groupes familles
 - depuis janvier 2019
 - constitués du client et le cas échéant de son conjoint et de ses enfants mineurs
 - client principal pour les 25-75 ans.
- Représentativité
 - Biais ex ante, on ne choisit pas sa banque par hasard : la clientèle du CIC peut se distinguer de la population française
 - Pas de nouveaux entrants
 - Malgré tout => évolution des comptes bancaires de l'échantillon proche de l'évolution agrégée publiée par la Banque de France après calage sur marge
- PCS déclarative (peu mise à jour)

Données et limites

Données administratives, les concepts ne correspondent pas à ceux du statisticien

- Pb de la multibancarisation :
 - on n'observe qu'une seule banque donc pas forcément tout le patrimoine financier d'un ménage, ni tout son revenu / toute sa consommation
 - Le revenu est dur à appréhender : somme des virements ? mais que faire et comment identifier les transferts de particulier à particulier ou de banque à banque d'un même ménage ?

Plan de la présentation

- 1 Introduction et motivation
- 2 Contenu des données
- 3 Accès aux données
- 4 Quelques exemples d'exploitations
- 5 Conclusion

Un accès sécurisé aux données

- Connexion à distance aux données via une machine virtuelle (VM)
 - Deux mots de passe
 - Un identifiant personnel
 - un autre fournit par une clé (RSA) qui affiche un code à 6 chiffres qui change toutes les minutes.
- => accès à la plateforme datalab du Crédit Mutuel avec tous les logiciels statistiques nécessaires

Des sorties contrôlées par les salariés du CM

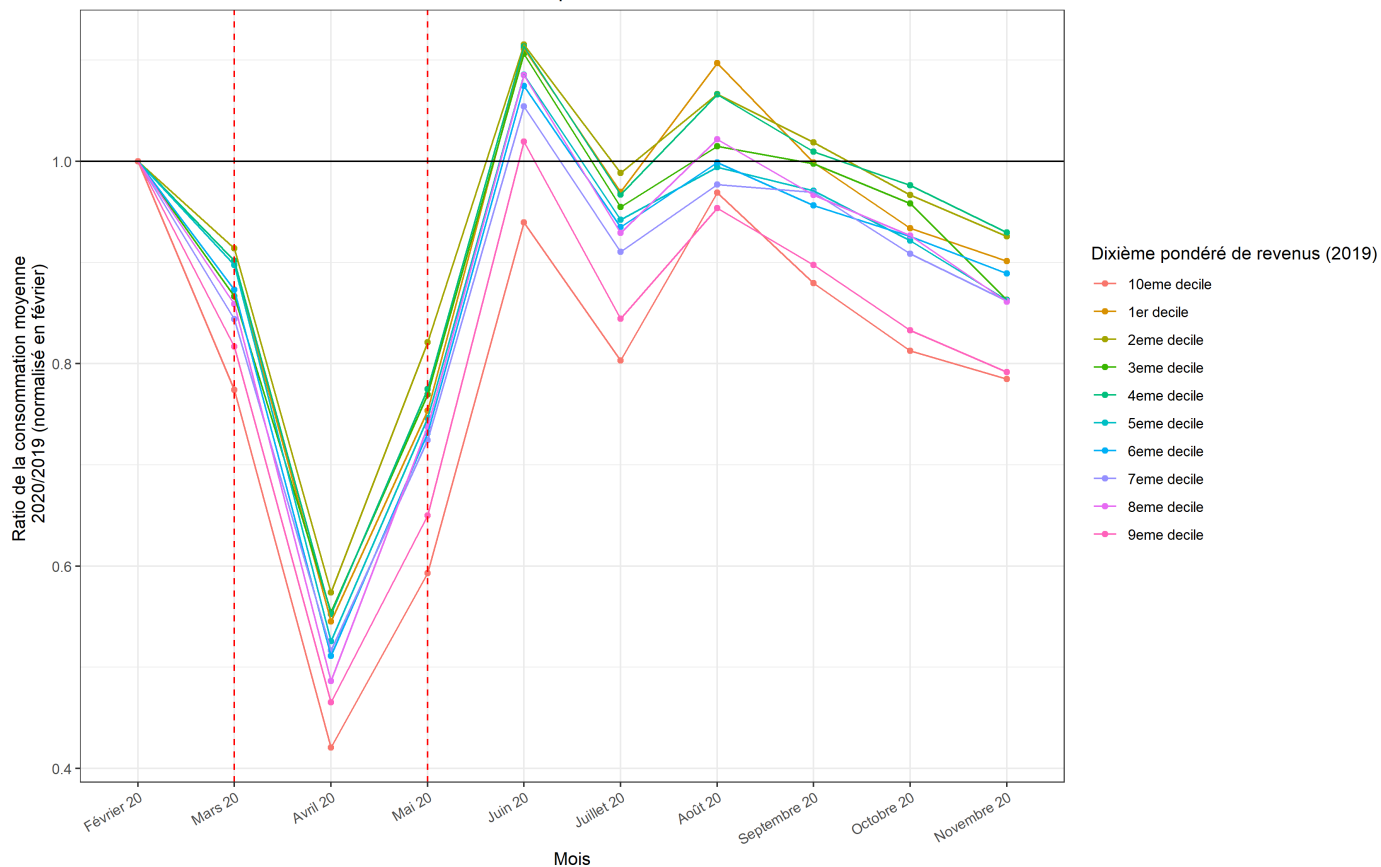
- Comme pour le CASD, la VM n'a pas d'accès internet.
- Pour les sorties, on demande par mail à un agent du CM.
- S'il valide, il met les fichiers dans un système de partage de fichiers externe (accessible depuis un navigateur internet avec plusieurs mots de passe à nouveau).

Plan de la présentation

- 1 Introduction et motivation
- 2 Contenu des données
- 3 Accès aux données
- 4 Quelques exemples d'exploitations
- 5 Conclusion

Consommations

Evolution de la consommation des ménages en 2020
selon le dixième pondéré de revenus

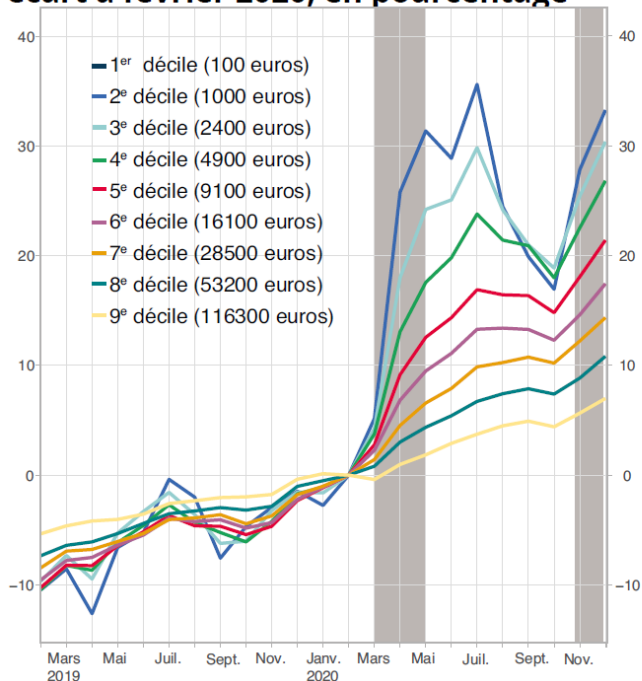


Consommations

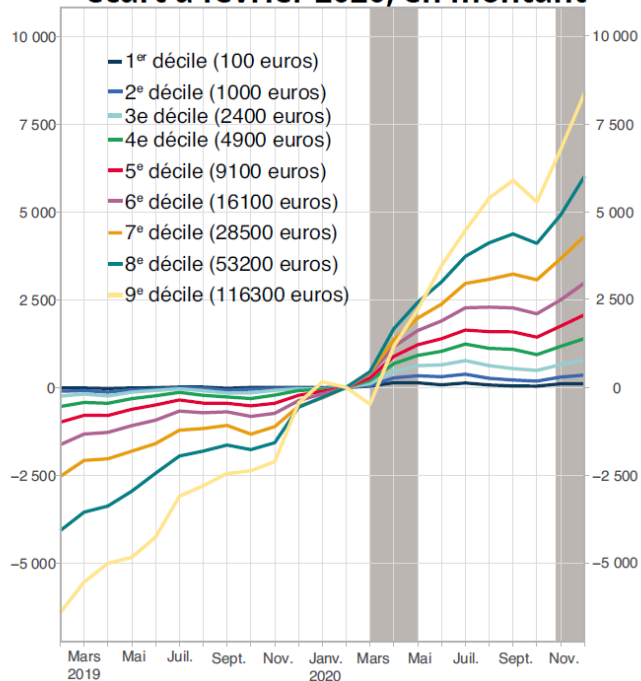
- Chute de la consommation en avril et baisse en novembre quel que soit le niveau de revenu considéré.
- Chute plus forte pour les hauts revenus dont la part des dépenses de première nécessité est plus faible dans leur consommation totale.

Déciles de patrimoine financier brut en 2019 et 2020

écart à février 2020, en pourcentage



écart à février 2020, en montant

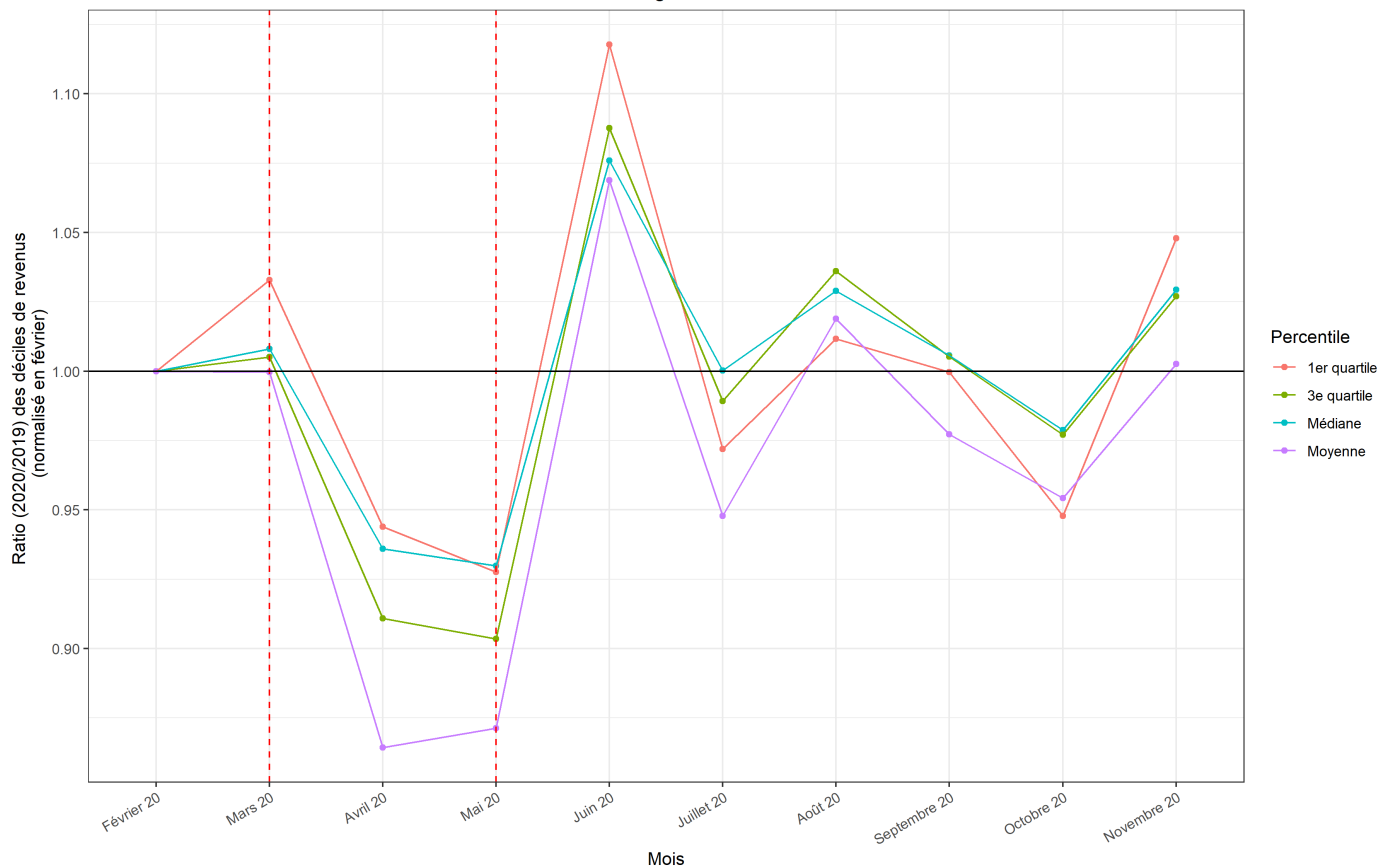


Progression des hauts patrimoines financiers

- Augmentation de tous les déciles de patrimoine
- Forte augmentation des hauts patrimoines financiers en 2020 après légère baisse due à la chute des cours
- Forte augmentation relative des petits patrimoines (mais faible en niveau)
- Epargne accumulée pendant le confinement grignotée pendant l'été.

Revenus

Evolution des déciles de revenus des ménages en 2020



Revenus

- Les "revenus" sont mesurés comme la somme des virements entrants donc positifs, et écrêtés au seuil de 40000 euros
 - Ce ne sont donc pas les revenus propres, mais un proxy → à considérer avec prudence
- Chute des revenus lors du premier confinement.
- Puis rebond en juin et stabilisation à des niveaux inférieurs à ce que prédisait la tendance pré-covid.
- Pas d'effet du second confinement en novembre.

Conclusions

- Des données originales qui ouvrent de nouvelles perspectives pour la conjoncture et pour des études de plus long terme
- Pour en savoir plus : [▶ dossier note de conjoncture](#)
- des questions ?

Conclusions

Notre partenaire, le Crédit Mutuel Alliance Fédérale, souhaite rappeler les éléments suivants.

Première banque à adopter le statut d'entreprise à mission, Crédit Mutuel Alliance Fédérale a participé à cette étude dans le cadre des missions qu'elle s'est fixées :

- *contribuer au bien commun en oeuvrant pour une société plus juste et plus durable : pour Crédit Mutuel Alliance Fédérale, participer à l'information économique c'est contribuer au débat démocratique ;*
- *protéger l'intimité numérique et la vie privée de chacun : Crédit Mutuel Alliance Fédérale veille à la protection absolue des données de ses clients. Toutes les analyses réalisées dans le cadre de cette étude ont été effectuées sur des données strictement anonymisées et sur les seuls systèmes d'information sécurisés et hébergés en France du Crédit Mutuel.*