



# La valorisation des statistiques publiques dans les Outremer et leur utilisation pour des études à l'AFD

CNIS – Commission Territoires - 20 mai 2021

# La valorisation des statistiques publiques dans les Outremer et leur utilisation pour des études à l'AFD

- 1. La valorisation des statistiques Outre-mer : le partenariat CEROM**
- 2. Les utilisations des statistiques Outre-mer à l'AFD pour des études**
  - 2.1. Remarques générales concernant les études sur l'Outre-mer à l'AFD
  - 2.2. Les principales utilisations
- 3. Constats liés à l'activité d'études sur les Outre-mer**
  - 3.1. Une production statistique importante et de qualité
  - 3.2. Un accès aux données qui pourrait être facilité
  - 3.3. Des analyses confrontées à des problèmes spécifiques

# 1. La valorisation des statistiques : le partenariat CEROM (2/1)

**Partenariat non financier depuis 2004 associant INSEE, ISPF, ISEE, IEDOM-IEOM et AFD**

**Constat initial : une information statistique d'une grande richesse est disponible mais elle est insuffisamment connue et valorisée**

**Principaux axes de collaboration :**

- l'élaboration de comptes rapides
  - *Comptes de l'année n-1 publiés entre janvier et décembre de l'année n*
- Des bilans macroéconomiques et des études thématiques
- Un suivi conjoncturel renforcé
- A noter l'intérêt particulier de ce partenariat pendant la crise sanitaire
  - *la possibilité de mobiliser des sources inhabituelles pour produire des indicateurs avancés*

# 1. La valorisation des statistiques : le partenariat CEROM (2/2)

## Organisation :

- Déclinaisons locales du partenariat dans les 5 DOM, la NC et la PF.
- Coordination au niveau des sièges parisiens

## Autres intérêts du partenariat :

- Favorise les échanges méthodologiques entre territoires
- Pour les études, une certaine complémentarité des expertises
- Organisation tous les 2 à 3 ans d'une grande conférence CEROM
  - *Décembre 2019 : La recherche et l'innovation comme leviers de développement dans les Outre-mer*

## 2. Les utilisations des statistiques sur l'Outre-mer à l'AFD

### 2.1. Remarques générales sur les études des Outre-mer à l'AFD:

- Activité d'études relativement minime à l'AFD / études sur les PED
  - *3% des montants engagés en 2018 et 2019 (sur un total annuel avoisinant les 17 M EUR)*
  - *Besoins moindres car de nombreux domaines d'études sont largement couverts*
- Idem pour les évaluations ex post car financements budgétaires des programmes pluriannuels d'investissements des Collectivités Territoriales
- Financement sur fonds propres et depuis 2020 sur le Fonds Outre-Mer pour des études le plus souvent commandées par la DGOM

## 2. Les utilisations des statistiques sur l'Outre-mer à l'AFD

### 2.2. Les principales utilisations :

#### Le suivi de la conjoncture et l'analyse des risques :

- Obligation prudentielle de suivi des contreparties
- Analyse des finances publiques des CT → analyses macroéconomiques des territoires (scénarios de croissance et donc d'évolutions de recettes publiques, etc. ) → recours à des travaux de modélisation
  - *PF : modèle financé par AFD et développé par OFCE + Université de PF*
  - *NC : modèle financé par l'IEOM avec appui AFD. Etude en interne à l'AFD de scénarios liés au processus référendaire en cours. Difficultés méthodologiques spécifiques*

#### Etudes thématiques :

- Etudes centrées sur les stratégies d'intervention de l'AFD (90% sur la transition écologique) et du MOM (trajectoire 5.0. ) + études liées à l'activité financière
- Approches pluridisciplinaires : économie, anthropologie, sciences politiques, etc.

## 2. Les utilisations des statistiques sur l'Outre-mer à l'AFD

### Les études prospectives :

- Synthèse commandée à Futuribles de 38 études prospectives (horizon 2020 à 2050) réalisées entre 2008 et 2019 dans les Outre-mer.
  - *Constat : pas d'approche systémique et de mise en cohérence quantitative. Seules les projections démographiques sont parfois utilisées*
- Plusieurs études engagées en 2020, à la suite de la crise sanitaire
  - *Nouveaux modèles de développement agricole, relance décarbonée et socialement juste pour les Outre-Mer, Développement d'une modélisation des dynamiques de croissance de LT (modèle Alto) dans les 5 DOM à horizon 2050 avec DME*

### Les évaluations ex post

- Contexte : évaluations des PO de l'U.E., des Contrats de Plan Etat-Région, de politiques publiques par la DGOM (notamment pour justifier le recours à des mesures dérogatoires vis-à-vis de la Commission), rapports biennaux de la CNEPEOM...
- A ma connaissance, peu d'évaluations quantitatives et d'ESI (à noter une étude des exonérations de charges sociales).
  - *L'impact de mesures importantes mais sensibles (les surrémunérations dans la fonction publique, les défiscalisations...) reste peu étudié*

# 3. Constats liés à l'activité d'études sur les Outre-mer

## 3.1. Une production de données statistiques importante et de qualité :

Une information statistique souvent plus riche dans les DOM que dans les autres régions françaises (en particulier dans le domaine économique) et ~ similaires aux RUP espagnoles et portugaise

Difficile d'aller au-delà car les moyens déployés sont proportionnellement beaucoup plus importants qu'en métropole (cf. Insee Méthodes 2021)

- *17% des enquêteurs et 7% des effectifs hors enquêteurs pour 3% de la population dans les DROM*
- *Raisons : enclavement, faibles taux de réponses, populations non francophones...*

Des sujets difficiles à étudier faute parfois de données satisfaisantes :

- *Les transferts publics de la métropole (bruts ou nets), la défiscalisation, l'estimation du PIB de certaines petites collectivités (St Martin, St Barthélemy, Wallis et Futuna)*

Dans des domaines sectoriels spécifiques, besoin parfois de compléter la collecte de données. Exemples en cours :

- *Étude de l'équilibre entre les ressources et les capacités de pêche : collecte par Ifremer et OFB-PMM de données sur les ressources halieutiques, extension des enquêtes du CEVIPOF sur la perception des effets sociaux de la crise*



# 3. Constats liés à l'activité d'études sur les Outre-mer

## 3.2. Un accès aux données qui pourrait être facilité

*Un problème déjà souligné dans le rapport du CNIS de 2008 sur l'état des statistiques Outre-mer et dans le rapport biennal 2018 de la CNEPEOM*

*La refonte du site INSEE : grande richesse des statistiques locales mais certaines informations plus difficiles à retrouver... Exemple de [l'ISTAC](#) aux Canaries*

*Site CEROM demeure assez méconnu et ne couvre que les domaines socio-économiques*

*Une base de données partagée avec des séries longues sur les différents territoires d'Outremer et la metropole serait utile*

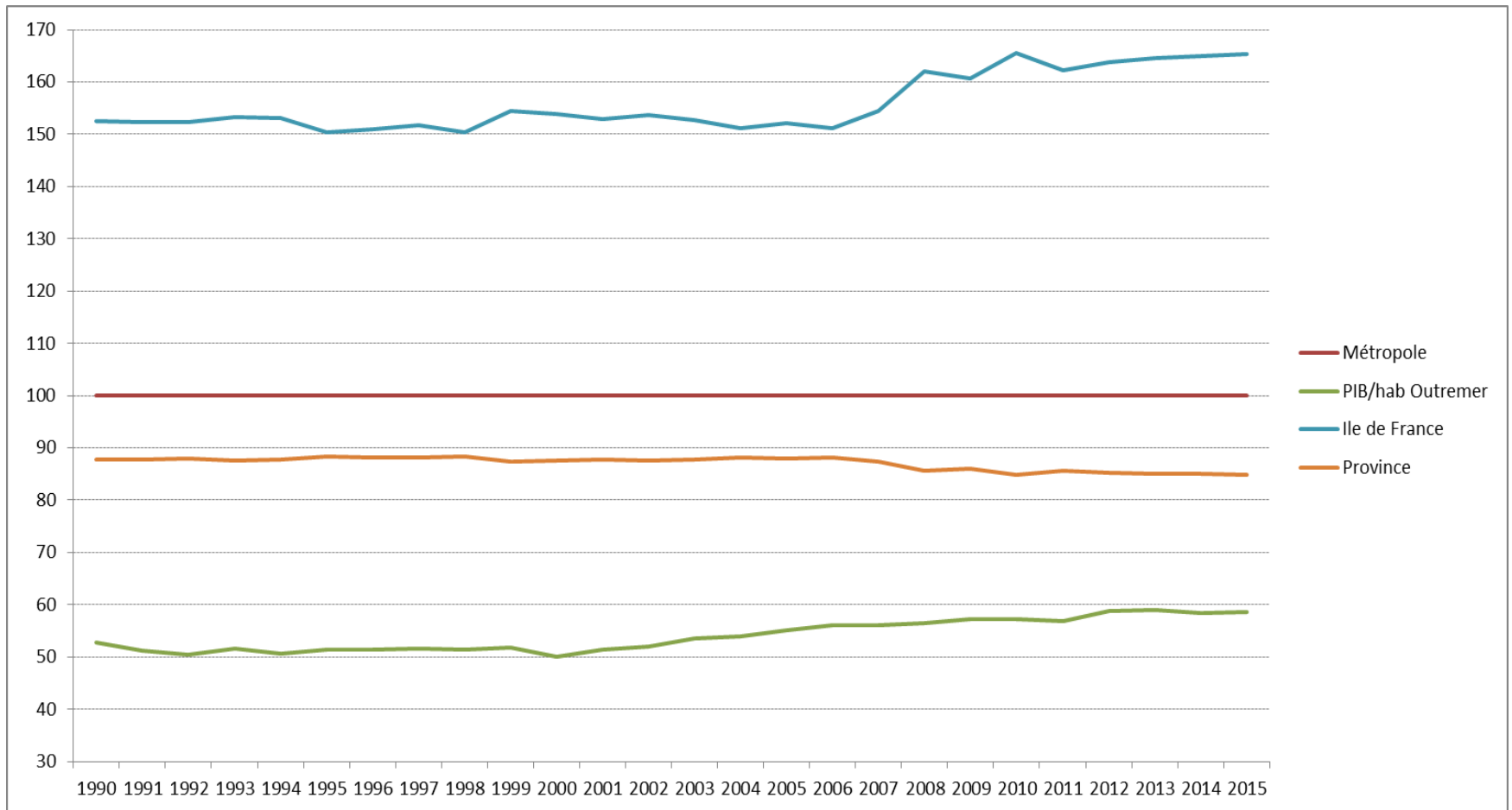
# 3. Constats liés à l'activité d'études sur les Outre-mer

## 3.3. Des analyses confrontées à des problèmes spécifiques

- Ambivalence du référentiel théorique pour les analyses économiques : économie du développement (le corpus de l'économie des Petites Economies Insulaires) versus économie régionale ?
- La taille des populations observées limite les possibilités d'analyses
  - *Petites tailles des échantillons, respect du secret statistique, ...*
- Enjeux financiers de certains résultats
  - *Analyse des surcoûts de l'ultrapériphéricité (autorisation de mesures dérogatoires) ,*
  - *Estimation du PIB (niveau du PIB par habitant / moyenne communautaire)*
- Les analyses comparatives OM / Métropole et les indicateurs d'efficacité des politiques publiques
  - *Le sujet des indicateurs de convergence : PIB ou RDB / habitant ? (cf. travaux de Davezies), PIB / habitant ou PIB / emploi ?*
  - *Choix du référentiel : France entière ou Province ?*
  - *Définition du périmètre ultramarine : raisonner à périmètre constant ou évolutif ?...*

### 3. Constats liés à l'activité d'études sur les Outre-mer

*Quel référentiel ? Evolution du PIB par tête de l'Outremer (DOM), de l'île de France et de la province de 1990 à 2015, base 100 : PIB par tête de la*





# REMERCIEMENTS

[afd.fr](http://afd.fr)

#MondeEnCommun  
AGENCE FRANÇAISE DE DÉVELOPPEMENT