

Les avancées du système d'information statistique en matière de retraite

Philippe Chataignon - Service des retraites de l'État - DGFIP

CNIS - 8 octobre 2020

Service des retraites de l'Etat (SRE)

- ▶ effectif : 500 personnes localisées à Nantes, Guérande et la Rochelle
- ▶ affiliés : fonctionnaires titulaires civils de l'État, magistrats et militaires
- ▶ 4 200 000 affiliés : 2 000 000 retraités et 2 200 000 non retraités, dont 2 000 000 en activité.
- ▶ budget (compte affectation spécial pensions) : 60 milliards d'euros dont 55 milliards pour les *pensions civiles et militaires de retraite* (PCMR)

Une révolution pour les logiciels statistiques : R

- ▶ auparavant, logiciel statistique = logiciel très lourd et très coûteux
- ▶ depuis quelques années, arrivée de logiciels open-source Python et R
- ▶ gain de temps de traitement
- ▶ démocratisation des traitements statistiques, gratuité
- ▶ possibilité de *reproductibilité*, facilité de partage et d'installation
- ▶ le SRE migre massivement vers le logiciel R pour sa production statistique

Label *statistiques publiques*

- ▶ fin 2017, renouvellement du label *statistiques publiques* par l'*autorité de la statistique publique* pour les données sur les pensions produites par le SRE
- ▶ plusieurs recommandations sur la documentation, la profondeur historique, la plus grande diversité de thèmes, davantage de recours aux graphiques
- ▶ refonte complète en ligne sur le site *retraitesdeletat.gouv.fr*, rubrique *professionnels*, puis *données statistiques*.
- ▶ mise en ligne de cubes de données sur *data.economie.gouv.fr*

Nouvelles pensions de droit direct

Pensions de droit direct en stock

Nouvelles pensions de droit dérivé

Pensions de droit dérivé en stock

Synthèse

Fiche de synthèse des Pensions Civiles et Militaires de Retraite (PCMR)

DGFIP/SRE/BFIS

30/06/20

[Glossaire](#)

[Sommaire](#)

Nouvelles pensions de droit direct

Effectif des nouvelles pensions par motif de départ (LabelSP)

	2015	2016	2017	2018	2019
Pensions civiles	51 153	53 140	59 518	56 804	55 770
Vieillesse	47 842	49 877	56 093	53 517	52 347
Ancienneté carrière longue	7 537	8 626	9 622	8 114	7 662
Ancienneté sédentaire	25 269	25 424	28 334	30 039	30 508
Ancienneté actif	11 654	12 457	14 006	11 820	11 164
Motifs familiaux	3 382	3 370	4 131	3 544	3 013
Invalidité	3 311	3 263	3 425	3 287	3 423
Pensions militaires*	11 236	11 412	11 621	11 936	13 070

Diffusion

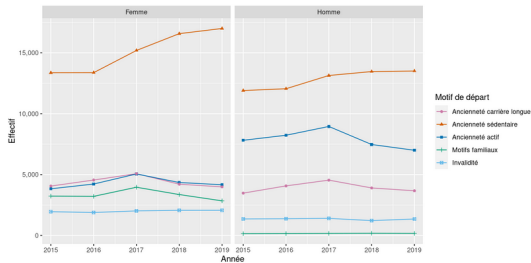
Effectif

Âge moyen
 Montant mensuel moyen
 Taux de liquidation
 Indice moyen de liquidation
 Durées moyennes
 Décote
 Surcote
 Minimum garanti
 Téléchargement

Tous motifs	51 153	51,70	53 140	51,28	59 518	52,60	56 804	53,81	55 770	53,92
-------------	--------	-------	--------	-------	--------	-------	--------	-------	--------	-------

Source : DGFIP, Service des retraites de l'État.

Figure 1.1 - Effectif - Tous civils - Droit direct



Travaux réforme des retraites

- ▶ en lien avec la CNAV et la DREES
- ▶ prise en compte des fonctionnaires dans le modèle *Prisme* de la CNAV
- ▶ le SRE s'est plus particulièrement focalisé sur les populations spécifiques :
 - ▶ enseignants
 - ▶ catégorie active (policiers, douaniers, instituteurs...)
 - ▶ militaires
- ▶ mise au point d'un modèle spécifique Oscar, développé en R, pour gérer les aspects réforme :
 - ▶ intégration des primes dans l'assiette de cotisation
 - ▶ calcul des points et liquidation (hypothèses partagées DRESS/CNAV)
 - ▶ transposition droits existants

Travaux réforme des retraites

- ▶ mise en place d'un serveur R partagé et mise en commun du moteur de calcul sur *carrière-type* :
 - ▶ direction du budget
 - ▶ direction du Trésor
 - ▶ ministère Éducation Nationale
 - ▶ CPRP SNCF
 - ▶ CNIEG
 - ▶ CNRACL
- ▶ responsabilité des *grilles* de carrière-type déconcentrée
- ▶ centralisation du *moteur de calcul* de la simulation

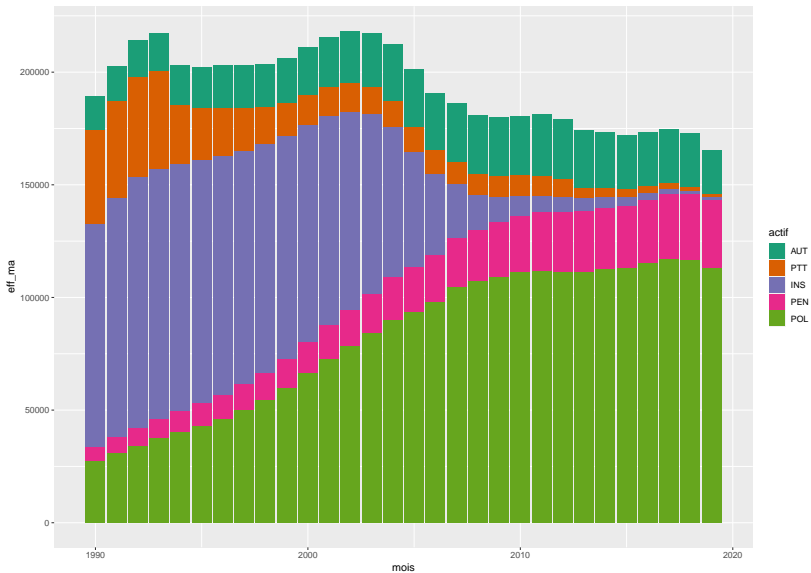
Exploitation statistique des *comptes individuels retraite* (CIR)

- ▶ les travaux réforme ont mis en évidence l'intérêt de mieux mesurer les droits *acquis* et les droits *en cours d'acquisition*
- ▶ une référence : les *comptes individuels retraite* qui retracent les parcours de chaque fonctionnaire
 - ▶ indice
 - ▶ grade
 - ▶ quotité de travail
 - ▶ position statutaire
 - ▶ validation de services auxiliaires
 - ▶ durée d'assurance tout régime
 - ▶ bonifications : hors Europe, campagne, service aérien/sous-marin
 - ▶ NBI
 - ▶ enfants

Avancées

- ▶ nomenclature intermédiaire de grade
- ▶ droits d'actifs
- ▶ nomenclature de service/unité de gestion/administration/ministère
- ▶ unité de compte personne au lieu de pension

Exemple : droits d'actifs par année



Partenariats externes

- ▶ ministère de l'enseignement supérieur et de la recherche : travaux du SSM sur les comportements de départ. Publication : les départs en retraite des titulaires de l'enseignement supérieur et de la recherche de 2018 à 2024
- ▶ INSEE/DESE : utilisation des CIR pour mesurer l'impact du jour de carence
- ▶ SSM DGAFP : travaux en cours pour une convention d'échange de données
- ▶ IPP : modélisation des comportements de départ en retraite des fonctionnaires
- ▶ ENSAI : modélisation des trajectoires salariales et des changements d'indice dans la FPE