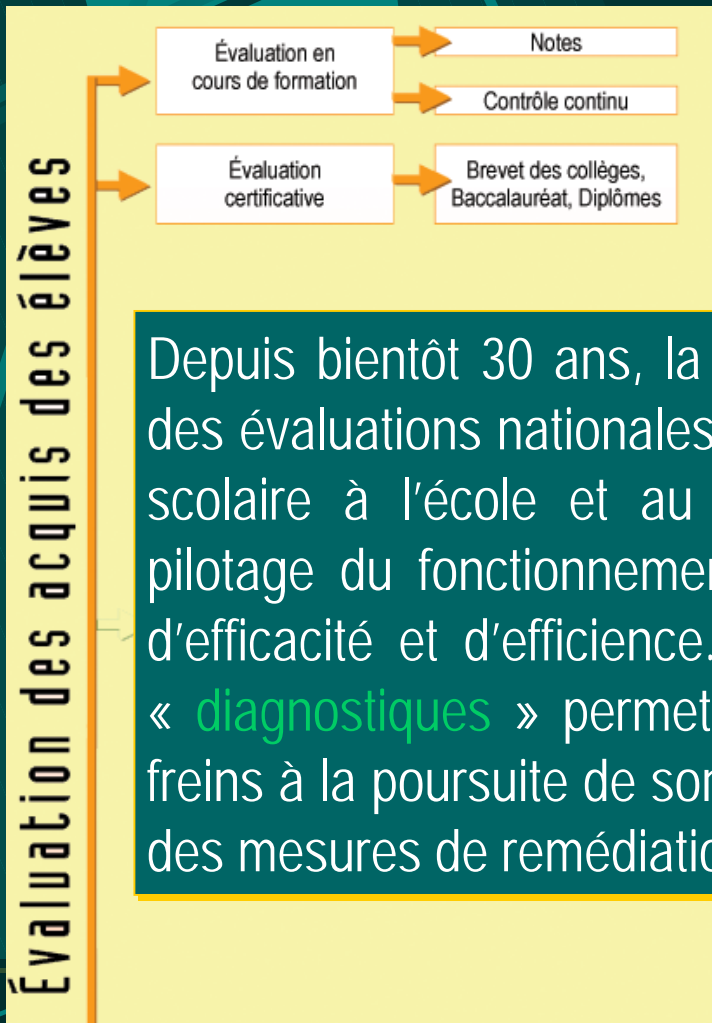


Pour le pilotage pédagogique : un dispositif d'évaluation des acquis

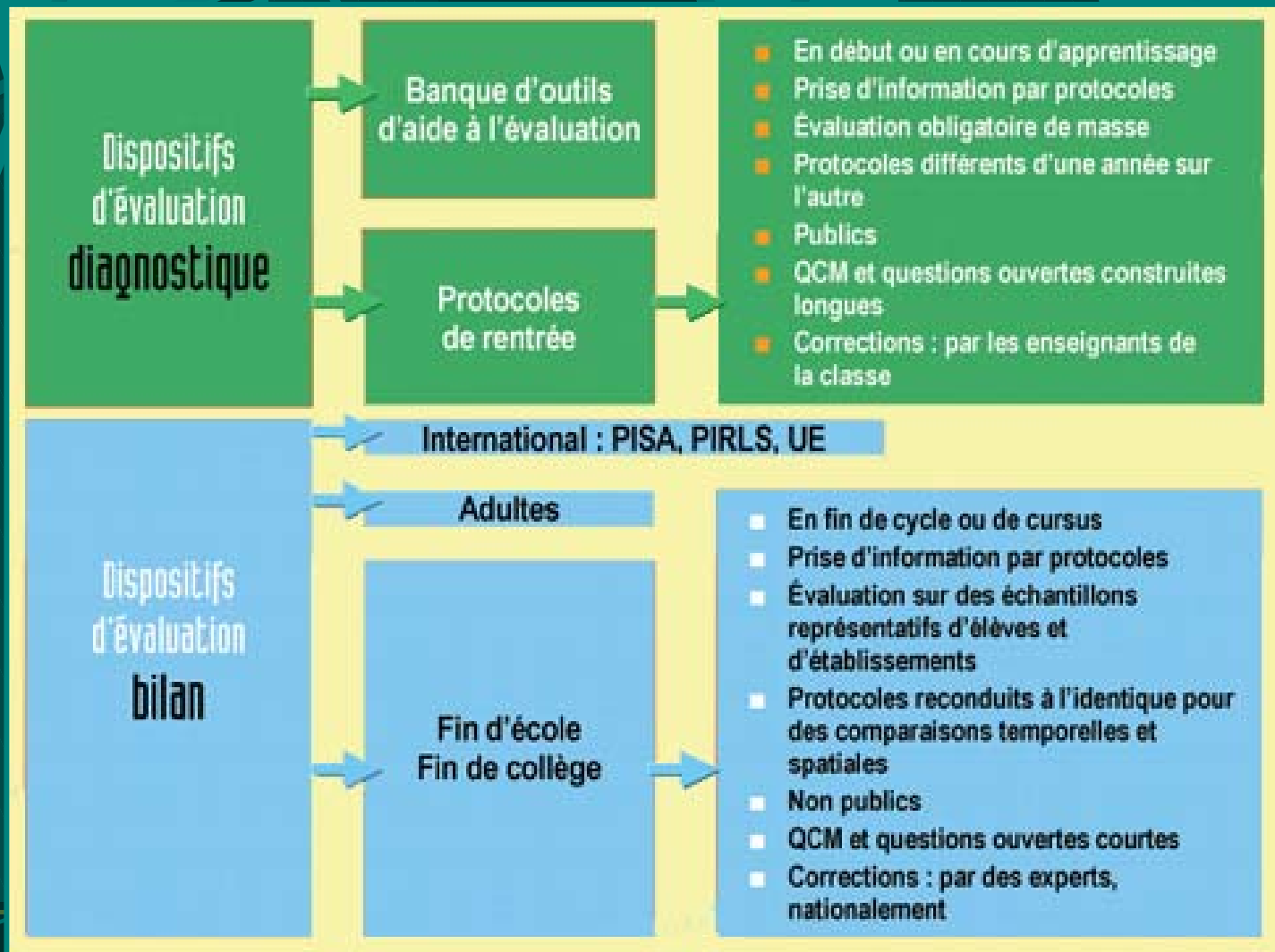


L'expérience française : deux évaluations distinctes pour deux finalités complémentaires



Depuis bientôt 30 ans, la politique éducative française s'appuie sur des évaluations nationales « bilans » à des moments clés du cursus scolaire à l'école et au collège. Ces évaluations permettent un pilotage du fonctionnement global du système éducatif en termes d'efficacité et d'efficience. Depuis 1989, des évaluations appelées « diagnostiques » permettent, au niveau de l'élève, de repérer les freins à la poursuite de son apprentissage et ainsi de mettre en place des mesures de remédiations dans la classe.

Le dispositif d'ensemble



Objectifs et finalités

Dispositifs d'évaluation bilan

- Effectuer un état des lieux
- Donner des indicateurs globaux
- Apprécier l'efficacité d'une mesure, d'une politique éducative
- Rendre compte de compétences maîtrisées par rapport aux attendus du système éducatif
- Pilotage politique, construction d'indicateurs
- Destination : aux décideurs, aux politiques

O
B
J
E
C
T
I
F
S

Dispositifs d'évaluation diagnostique

- Etablir un diagnostic de chaque élève
- Apprécier les points forts et les points faibles de chaque élève
- Mettre en place des mesures au niveau d'un élève, de la classe, de l'établissement, d'un bassin de formation
- Repérer les freins à la poursuite des apprentissages
- Progression de l'élève, analyse de l'erreur
- Destination : aux enseignants = outils professionnels

Régulation de la politique éducative

décisions sur les contenus des programmes, l'adaptation des organisations pédagogiques, les structures d'aide, l'organisation du cursus, etc

Décisions pour l'élève

l'aider dans son processus d'apprentissage ; lui proposer des actions de soutien, de remédiation, etc.

FINALITÉS

Les évaluations du socle

« La scolarité obligatoire doit au moins garantir à chaque élève les moyens nécessaires à l'acquisition d'un socle commun constitué d'un ensemble de connaissances et de compétences qu'il est indispensable de maîtriser pour accomplir avec succès sa scolarité, poursuivre sa formation, construire son avenir personnel et professionnel et réussir sa vie en société »

Les évaluations du socle

- Définition par les compétences plutôt que par les contenus (ce qui donne un sens différent aux programmes)
- S'inscrit dans une tendance internationale, notamment européenne : les standards, les compétences-clefs
- Conduit à des obligations de résultat pour notre système éducatif et ses composantes

Les évaluations du socle

■ 7 piliers ou grandes compétences :

- la maîtrise de la langue française ;
- la pratique d'une langue vivante étrangère ;
- les principaux éléments de mathématiques et la culture scientifique et technologique ;
- la maîtrise des techniques usuelles de l'information et de la communication ;
- la culture humaniste ;
- les compétences sociales et civiques ;
- l'autonomie et l'esprit d'initiative.

Sans compensation

■ 3 paliers : CE1, CM2, 3^{ème} (fin de la scolarité obligatoire)

Les évaluations du socle

En termes d'évaluation, trois questions :

- Comment aider les enseignants à repérer les élèves qui vont avoir du mal à atteindre le niveau d'exigence d'un pilier à un palier donné (pour mettre en place des aides, notamment les PPRE) ?
- Comment attester de la maîtrise des compétences de chaque pilier du socle à chaque palier et en fin de collège (brevet) ?
- Comment rendre compte au Parlement et à la Nation de l'évolution des compétences des élèves au regard du socle ?

Les évaluations du socle

L'évaluation analytique :

C'est l'outil du pilotage pédagogique de proximité pour informer sur les freins et analyser les difficultés rencontrées par les élèves dans l'acquisition des compétences attendues en fin de palier, afin de définir l'organisation des aides nécessaires à certains.

- des protocoles nationaux
- en début de CE1, début de CM2, (dès 2007-2008), et ...

Les évaluations du socle

- Les actuelles évaluations diagnostiques de début de CE2 et de 6^{ème} ne seront pas renouvelées (sauf en 6^{ème} à la rentrée 2007)
- Mais les enseignants disposent sur un site web, des protocoles des années 1997 à 2007 et de la banque d'outils d'évaluation diagnostique.

Exploitation des résultats

Les évaluations diagnostiques

- Groupe de niveau
- Groupe de besoin

Axel 78,80%	Cédric 79,80%	Louise 65,70%	Charlotte 64,60%	Arnaud 48,50%	Nicolas 49,50%
21	6	7	7	1	8
24	8	9	15	5	10
29	16	17	16	8	11
31	20	20	17	9	12
33	35	21	23	12	14
34	50	23	26	14	15
41	53	24	29	15	16
50	86	25	30	16	19
51	57	26	33	17	20
53	63	35	34	19	25
88	64	40	36	25	26
58	66	41	38	26	27
60	67	42	40	27	29
61	68	45	41	28	30
69	69	46	42	29	31
70	72	47	50	30	32
71	76	48	53	31	33
73	79	49	58	33	34
76	90	50	61	34	40
93	98	51	64	41	41
99		52	67	42	42
		89	68	43	47
		56	69	45	48
		57	70	46	49
		58	76	47	50
		67	79	48	51
		70	80	49	53
		79	81	50	54
		81	82	53	89
		82	83	87	55
		83	90	88	56
		90	93	55	57
		93	97	56	58
		97	98	57	61
			99	58	63
				66	64
				67	65
				68	67
				69	68
				70	69
				71	71
				72	76
				73	77
				74	79
				75	80
				76	81
				77	82
				82	83
				83	90
				90	99

Les items non réussis (en jaune les non réponses)

Axel
Cédric → 79 % de réussite

Louise
Charlotte → 65 % de réussite

Arnaud
Nicolas → 49 % de réussite

Savoir lire compréhension

Savoir lire les outils de la langue

Savoir écrire : les outils de la langue

Production de texte

Axel Cédric		Louise Charlotte		Arnaud Nicolas	
		25		25	25
		26	26	26	26
				27	27
				28	
29			29	29	29
31			30	30	30
33			33	31	31
34			34	33	32
	35			34	33
		35	36		
			38		
41		40	40	41	40
		41	41	42	41
		42	42	43	42
		45		45	
		46		46	
		47		47	47
		48		48	48
50	50	49	50	49	49
51		50		50	50
		51		51	51
		52			
53	53		53	53	53
				54	54
		79	79	79	79
		81	80	80	80
		82	81	81	81
		83	82	82	82
		83	83	83	83
	90	90	90	90	90
78,80%	79,80%	65,70%	64,60%	48,50%	49,50%

Les groupes de besoin

Groupe de besoin sur les pronoms

Groupe de besoin sur les préfixes pour Louise, Arnaud et Nicolas

Passage du présent au futur

Groupes de niveau

Les évaluations du socle

La procédure d'attestation de la maîtrise des compétences du socle par l'élève.

- Une évaluation par les enseignants pour valider les compétences à partir de critères nationaux définis par les groupes d'experts réunis autour de chaque pilier du socle ...
- ... validation conduisant à des attestations qui seront consignées dans un livret individuel qui suivra l'élève jusqu'à la fin de la scolarité obligatoire, voire au-delà ;
- Le livret sera pris en compte par le jury du brevet pour attester de la maîtrise du socle.

Les évaluations du socle

La procédure d'attestation de la maîtrise des compétences du socle par l'élève.

- Les données des livrets seront recueillies dans les SI et permettront d'établir des indicateurs de résultats pour le pilotage aux niveaux des écoles, des collèges, des départements et des académies ;
- Elles permettront également l'élaboration d'indicateurs au niveau national.

Les évaluations du socle




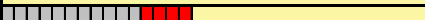


Les évaluations-bilans nationales en fin d'école et de collège sont organisées en un cycle de 6 ans.

- 2003 : compréhension écrite et orale
- 2004 : langues étrangères
- 2005 : attitudes à l'égard de la vie en société
- 2006 : histoire-géographie
- 2007 : sciences
- 2008 : maths
- 2009 : reprise du cycle : compréhension écrite et orale

Compétences évaluées

- Compréhension écrite et orale en fin d'école primaire :
 - Prélever des informations
 - Déduire des informations
 - Analyser
 - Synthétiser
 - Utiliser les outils de la langue

Les échelles

% Population	Echelle de compréhension (réception)
Groupe 5 10%	 <p>Les élèves sont capables de choisir les informations les plus pertinentes du texte pour atteindre une compréhension fine de celui-ci; de hiérarchiser les différentes catégories d'informations pour reconstituer le sens explicite ou implicite d'un texte; de justifier une argumentation.</p>
Groupe 4 20,7%	 <p>Les élèves sont capables de repérer les idées essentielles d'un texte pour le résumer.</p> <p>Les élèves sont capables de repérer et d'utiliser les principales règles des outils du langage.</p> <p>Les élèves montrent qu'ils connaissent le lexique spécifique utilisé à l'école dans les différents champs disciplinaires.</p>
Groupe 3 28,5%	 <p>Les élèves sont capables d'identifier le thème, le sujet ou l'idée principale d'un texte.</p> <p>Les élèves sont capables de comprendre les informations implicites d'un texte.</p> <p>Les élèves sont capables de lier deux informations explicites dispersées dans le texte pour construire du sens.</p> <p>Les élèves sont capables de prélever des informations explicites quelle que soit la nature du support à l'oral ou à l'écrit. Ils maîtrisent la compétence prélever dans des textes continus ou non-continus.</p> <p>Les élèves connaissent les règles d'accord (sujet/verbe - nom/adjectif) dans des exercices d'application.</p>
Groupe 2 25,8%	 <p>Les élèves sont capables de prélever des informations explicites contenues dans des documents préalablement organisés sous forme de tableaux, graphiques, schémas (lecture). Ils sont capables de prélever des informations à partir d'un texte continu entendu (écoute).</p> <p>Ces élèves restent sur l'aspect global du texte qu'ils viennent de lire. Ils ne rentrent pas dans les détails et ne reviennent pas sur l'écrit pour confirmer leur première approche. Ils ont tendance à échouer aux questions portant sur les textes continus qu'ils ont à lire alors qu'ils ont des compétences très proches du groupe supérieur lorsque les textes sont entendus (sans possibilité de retour sur l'écrit).</p> <p>Par ailleurs, lorsque la tâche se complexifie, l'attention qui leur est demandée augmente, leurs performances diminuent.</p>
Groupe 1 11,6%	 <p>Les élèves sont capables de prélever une information explicite d'une phrase ou rapidement disponible dans le texte (1er paragraphe). Ils n'entrent que très rarement dans la globalité d'un texte et se trouvent en difficulté sur tout support dépassant un court paragraphe.</p>
Groupe 0 3,4%	 <p>Bien que capables de répondre ponctuellement à quelques questions, les élèves ne maîtrisent aucune des compétences attendues en fin d'école primaire.</p>

Lecture : Les élèves du groupe 3 (28,5%) sont capables de réaliser les tâches du niveau des groupes 0, 1, 2 et 3. Ils ont une probabilité faible de réussir les tâches spécifiques aux groupes 4 et 5.

Maîtrise de la langue et des langages



Groupe 1
11,6%



Les élèves sont capables de prélever une information explicite d'une phrase ou rapidement disponible dans le texte (1er paragraphe). Ils n'entrent que très rarement dans la globalité d'un texte et se trouvent en difficulté sur tout support dépassant un court paragraphe.





Groupe 0
3,4%

Bien que capables de répondre ponctuellement à quelques questions, les élèves ne maîtrisent aucune des compétences attendues en fin d'école primaire.

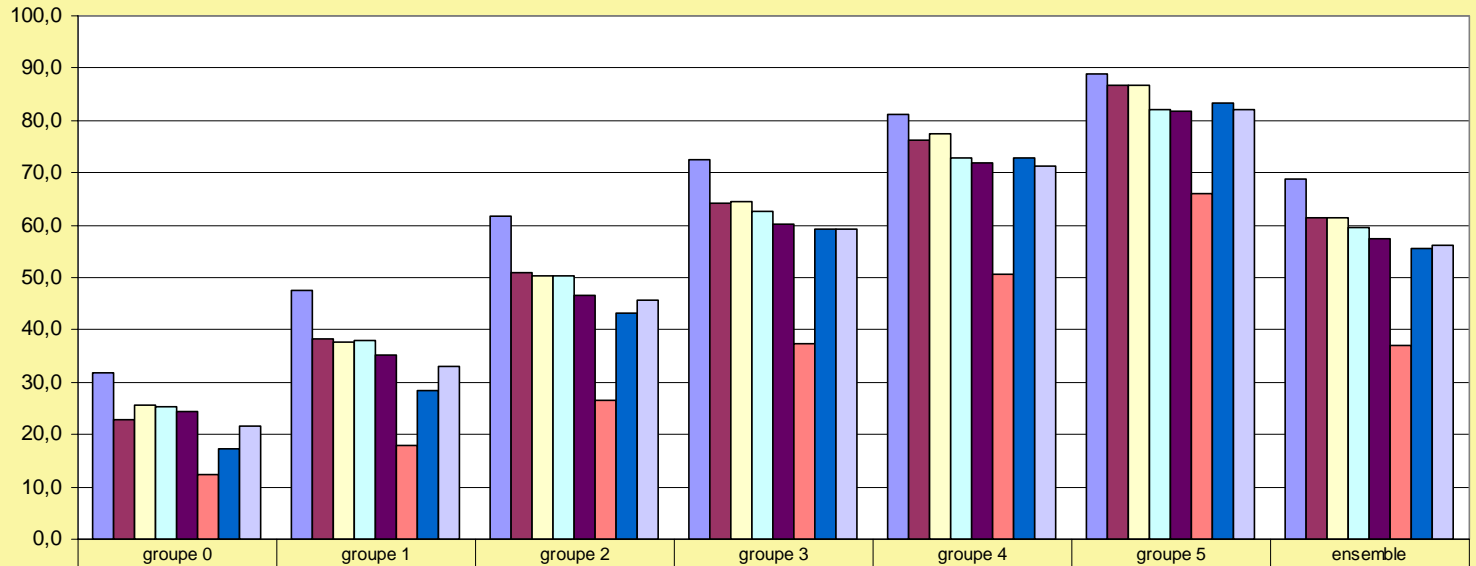
Maîtrise de la langue et des langages

<p>Groupe 3 28,5%</p>	 <p>Les élèves sont capables d'identifier le thème, le sujet ou l'idée principale d'un texte.</p> <p>Les élèves sont capables de comprendre les informations implicites d'un texte.</p> <p>Les élèves sont capables de lier deux informations explicites dispersées dans le texte pour construire du sens.</p> <p>Les élèves sont capables de prélever des informations explicites quelle que soit la nature du support à l'oral ou à l'écrit. Ils maîtrisent la compétence prélever dans des textes continus ou non-continus.</p> <p>Les élèves connaissent les règles d'accord (sujet/verbe - nom/adjectif) dans des exercices d'application.</p>
<p>Groupe 2 25,8%</p>	 <p>Les élèves sont capables de prélever des informations explicites contenues dans des documents préalablement organisés sous forme de tableaux, graphiques, schémas (lecture). Ils sont capables de prélever des informations à partir d'un texte continu entendu (écoute).</p> <p>Ces élèves restent sur l'aspect global du texte qu'ils viennent de lire. Ils ne rentrent pas dans les détails et ne reviennent pas sur l'écrit pour confirmer leur première approche. Ils ont tendance à échouer aux questions portant sur les textes continus qu'ils ont à lire alors qu'ils ont des compétences très proches du groupe supérieur lorsque les textes sont entendus (sans possibilité de retour sur l'écrit).</p> <p>Par ailleurs, lorsque la tâche se complexifie, l'attention qui leur est demandée augmente, leurs performances diminuent.</p>

Maîtrise de la langue et des langages

<p>Groupe 5 10%</p>	 <p>Les élèves sont capables de choisir les informations les plus pertinentes du texte pour atteindre une compréhension fine de celui-ci; de hiérarchiser les différentes catégories d'informations pour reconstituer le sens explicite ou implicite d'un texte; de justifier une argumentation.</p>
<p>Groupe 4 20,7%</p>	 <p>Les élèves sont capables de repérer les idées essentielles d'un texte pour le résumer.</p> <p>Les élèves sont capables de repérer et d'utiliser les principales règles des outils du langage.</p> <p>Les élèves montrent qu'ils connaissent le lexique spécifique utilisé à l'école dans les différents champs disciplinaires.</p>

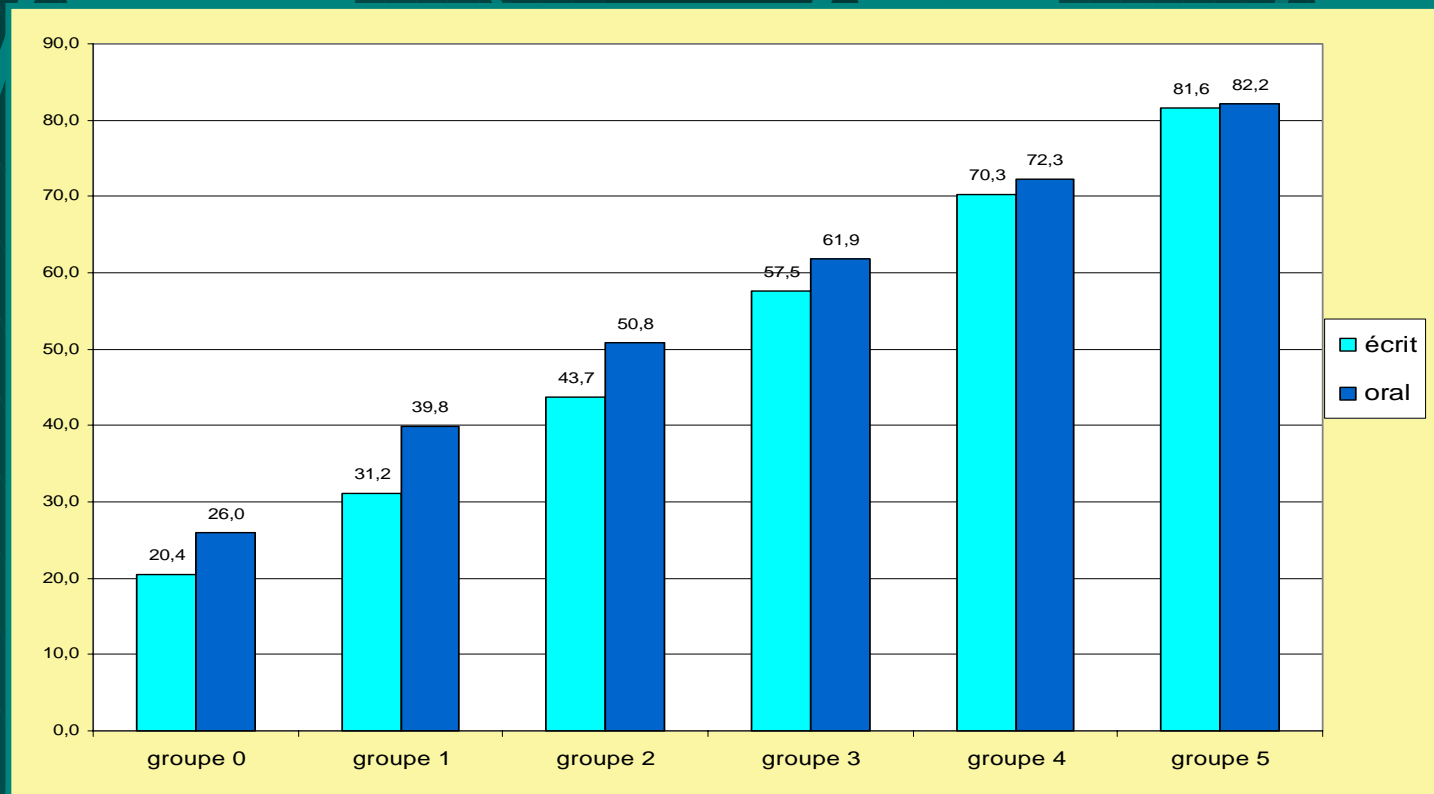
Maîtrise de la langue et des langages



■ prélever niveau 1	31,7	47,5	61,6	72,6	81,1	88,9	68,9
■ prélever niveau 2	22,8	38,3	50,9	64,2	76,2	86,6	61,3
□ déduire	25,8	37,6	50,4	64,4	77,4	86,8	61,5
□ synthétiser niveau 1	25,3	38,1	50,3	62,6	72,8	82,1	59,6
■ synthétiser niveau 2	24,3	35,1	46,7	60,2	72,0	81,9	57,3
■ analyser	12,3	17,8	26,6	37,2	50,5	66,0	37,1
■ lexique et outils du langage	17,2	28,3	43,1	59,4	72,9	83,4	55,4
□ ensemble de l'épreuve	21,6	32,9	45,6	59,2	71,4	82,0	56,3

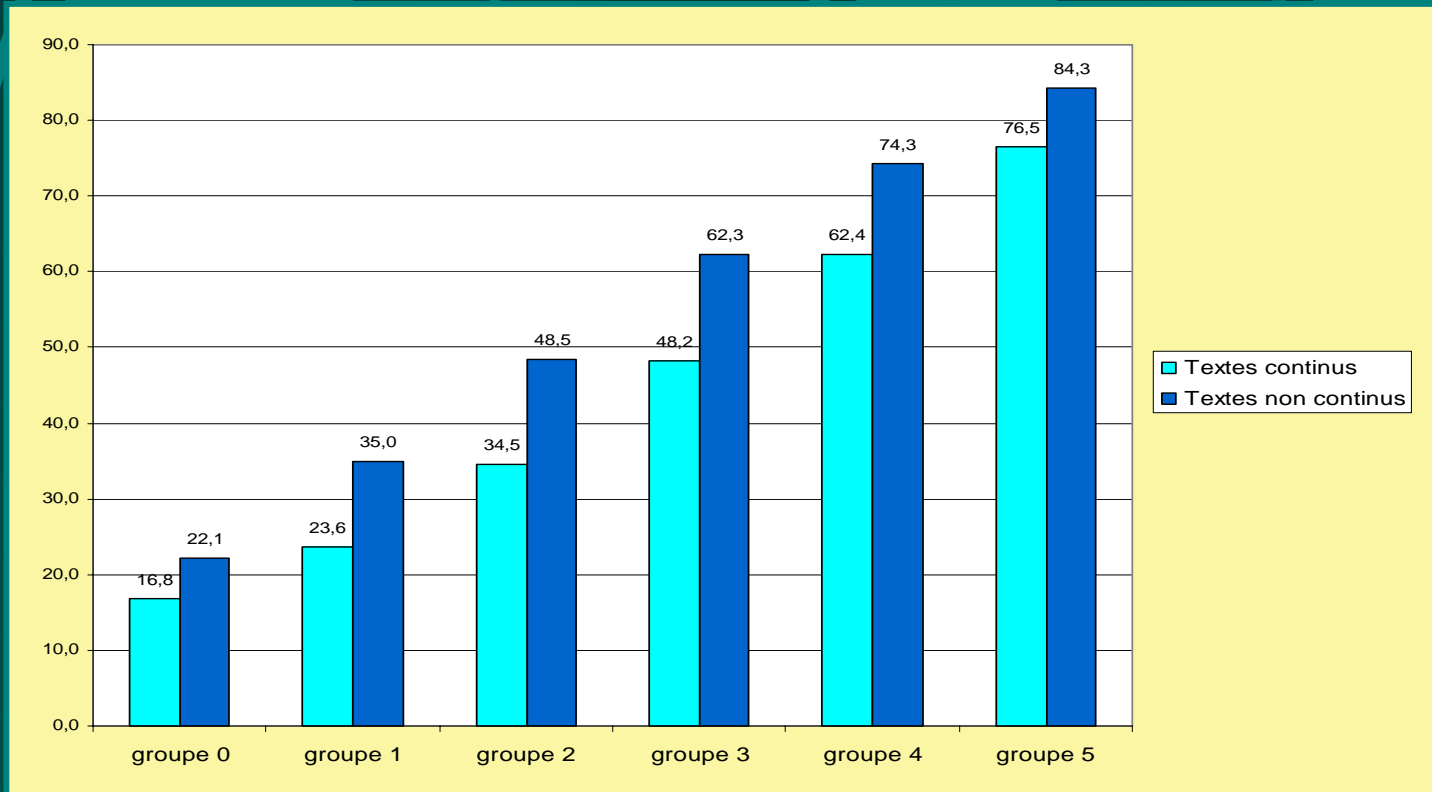
Maîtrise de la langue et des langages

Oral / écrit



Maîtrise de la langue et des langages

Supports



Les évaluations du socle

Les évaluations-bilans nationales

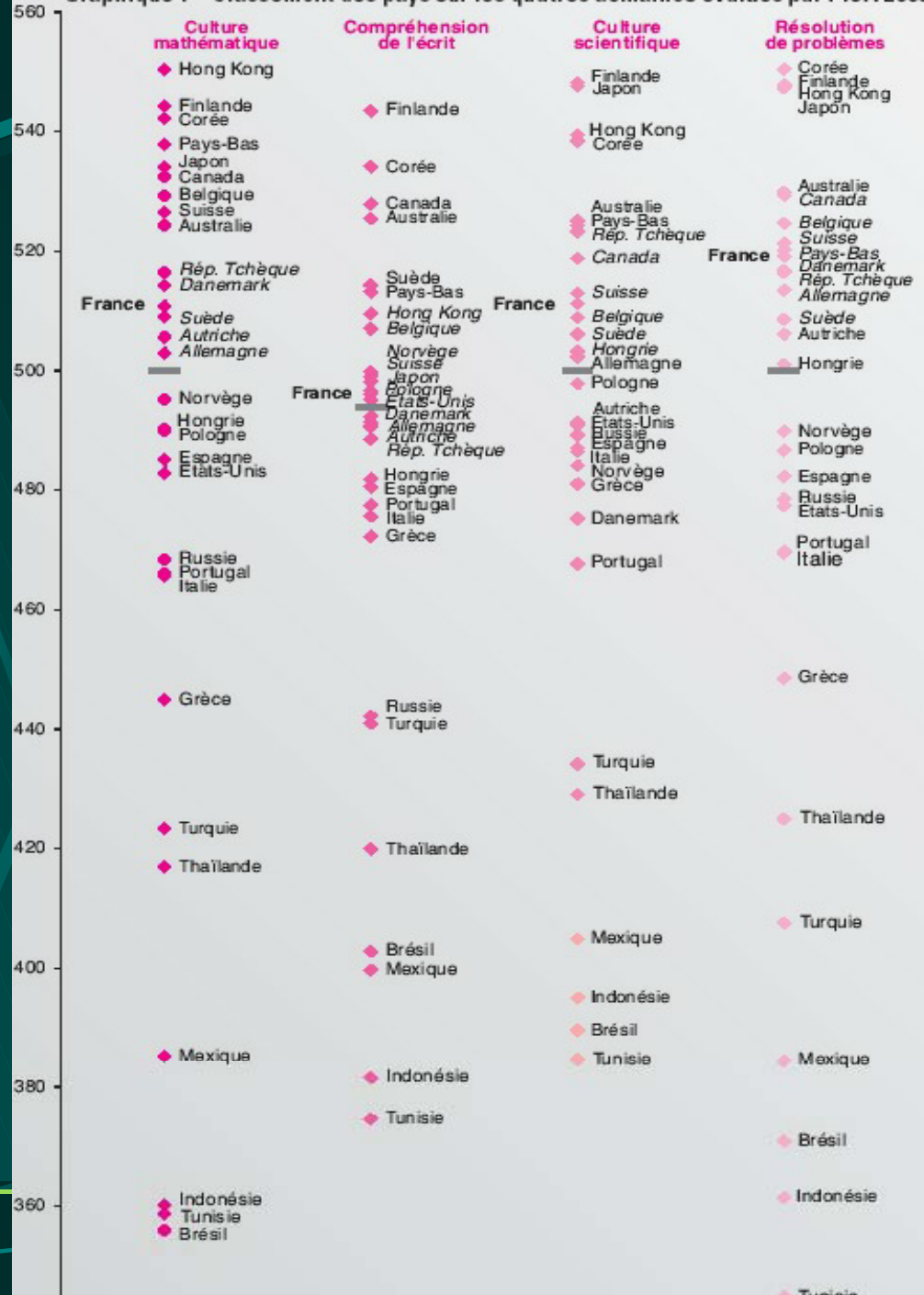
- Elle permettront notamment d'opérer un croisement avec les indicateurs pour vérifier que les exigences du socle sont bien respectées ;
- Elles permettent de voir comment évoluent les performances des élèves au regard non seulement des exigences du socle, mais aussi des objectifs des programmes.

PISA 2003 – Cadre général

- PISA (Programme pour le Suivi des Acquis des Élèves) enquête internationale pilotée par l'OCDE
- 41 pays participants en 2003 :
les 30 pays de l'OCDE + 11 pays non-membres
- Population visée : les élèves de 15 ans, *i.e.* la fin de la scolarité obligatoire dans la plupart des pays participants.

Graphique 1 – Classement des pays sur les quatre domaines évalués par PISA 2003

PISA 2003 le « palmarès »



PISA 2003 – Évolution depuis 2000

■ Pour la France :

- pas d'évolution en Culture mathématique
- en Compréhension de l'écrit, score moyen stable mais légère hausse de la proportion d'élèves en difficulté (groupe 0) : 6,3% des élèves français en 2003 contre 4,2% en 2000
- en Culture scientifique, léger progrès attribuable aux meilleurs élèves (22,5 % d'élèves français obtiennent un score supérieur à 600 contre 16 % en moyenne pour l'OCDE)

Interpréter PISA

- Difficulté intrinsèque à toute comparaison
- Différences culturelles, historiques, sociales pouvant générer des biais
- On n'évalue pas seulement ce qui serait l'efficacité des systèmes éducatifs
- Corrélation ne vaut pas causalité
- Un dixième seulement de la variance totale des performances des élèves dans PISA s'explique par leur appartenance à tel ou tel pays

Des spécificités françaises

Un constat paradoxal, mais certainement révélateur ...

- Nos élèves ont de bons résultats aux Q.C.M., format peu pratiqué dans l'enseignement français
- Ils ont de réelles faiblesses lorsqu'on leur demande des réponses écrites longues (taux de non-réponse parmi les plus élevés de tous les pays) alors que l'écrit est l'un des axes essentiels de notre enseignement.
- C'est dans le domaine de l'expression écrite, plus que dans celui de la compréhension de l'écrit que nos élèves semblent rencontrer des difficultés.
- Ceci reflète vraisemblablement des pratiques de classes.

Des spécificités françaises

Pourquoi nos élèves sont-ils réticents à donner une réponse susceptible d'être fausse ?

- L'erreur est souvent considérée comme une faute et stigmatisée comme telle, et non pas comme un point d'appui nécessaire à l'apprentissage
- Peur de voir publiquement mettre en lumière leurs défaillances ?
- Difficultés de relation maître-élèves ?

Des spécificités françaises

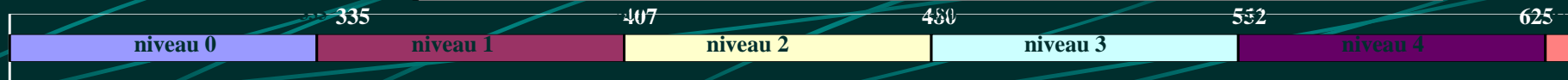
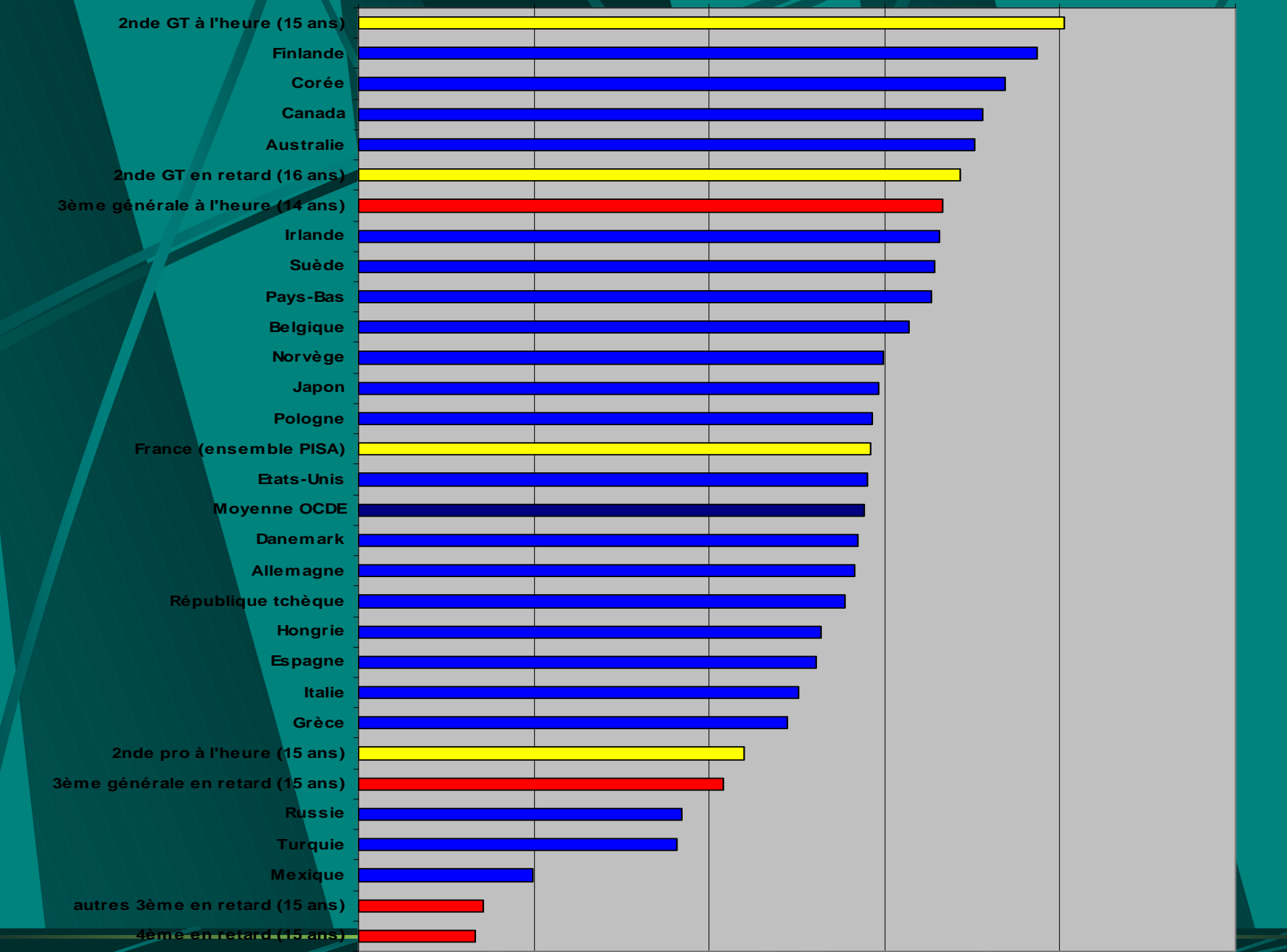
Des élèves qui sous-estiment leurs compétences...

PISA 2003 ; en France, où sont les élèves de 15 ans ?

	Classe fréquentée	Répartition
En avance	1ère générale et technologique	2,2%
À l'heure	2nde générale et technologique	49,6%
	2nde professionnelle	7,4%
En retard	3ème générale	26,8%
	3ème autre (SEGPA, Techno, Insertion)	7,7%
	4ème	5,2%
	Autre	1,1%
	Ensemble	100,0%

PISA 2003 – retard scolaire

- Comme en 2000, et dans tous les domaines, un écart de score très important entre les élèves de 15 ans en 2nde GT et les élèves de 15 ans encore au collège
- Pour l'illustrer, position de ces groupes d'élèves sur l'échelle internationale (culture mathématique 2003)



PISA 2003 – retard scolaire

- Les résultats proches des élèves à l'heure, qu'ils soient en 3^{ème} ou en 2^{nde}, s'expliquent en partie par le choix de conception de PISA : « la capacité des jeunes arrivant en fin de scolarité obligatoire à exploiter leurs connaissances et leurs compétences pour faire face aux situations de la vie quotidienne »
- La question du redoublement

Les évaluations du socle

Ce qui est mis en place est en fait un **dispositif** d'évaluation dont font partie les évaluations internationales.

Il s'agit de :

- **Rendre compte**
- **Donner aux responsables les moyens de piloter.**

SITES

<http://educ-eval.education.fr>

portail de l'évaluation

<http://cisad.adc-education.fr/eval>

protocoles des évaluations diagnostiques

<http://banqoutils.education.gouv.fr>

banque d'outils

<http://education.gouv.fr/stateval/default.htm>

site de la DEPP

<http://indicateurs.education.gouv.fr>

indicateurs de résultats des lycées

<http://cisad.adc.education.fr/hcee>

haut conseil de l'évaluation de l'école