



Point de situation sur le plan d'action relatif à l'enquête emploi présenté le 30/11/2007 en formation emploi/revenus du Cnis

Sylvie Lagarde

Chef du département emploi et revenus d'activité



Plan d'action présenté le 30/11/2007

- › **Contexte : polémique de début 2007 sur l'estimation du taux de chômage**
- › **Un plan d'action à plusieurs dimensions pour améliorer la précision des résultats tirés de l'enquête emploi :**
 - une évolution des publications de l'enquête emploi, en lien avec les préconisations du rapport « emploi, chômage, précarité »
 - un travail complémentaire sur le redressement des non-réponses
 - une analyse des divergences entre enquête emploi et DEFM sur l'inscription à Pôle emploi ou sur l'exercice d'une activité réduite
 - une étude des liens entre chômage BIT et chômage spontané
 - une augmentation de 50 % de la taille de l'échantillon de l'enquête emploi à compter de début 2009 et un projet de refonte plus ambitieux à horizon 2013

Où en est-on au 16/10/2009 ?

› Evolution des publications de l'enquête emploi

- Objectif atteint et présenté lors du point précédent relatif au suivi des propositions du rapport « emploi, chômage, précarité ». Un info-rapides trimestriel sur l'enquête emploi, présentant différents indicateurs sur le marché du travail, en cohérence avec les préconisations du rapport « emploi, chômage, précarité ».

› Redressement des non-réponses à l'enquête emploi

- Deux chantiers prévus : exploitation de plusieurs trimestres de l'enquête non-répondants et appariement avec d'autres fichiers administratifs (taxe d'habitation notamment) pour étudier le profil des non-répondants.

- Le premier chantier a été exploré. Pour le second, il va démarrer grâce à l'extension de l'échantillon qui est tiré dans le fichier de la taxe d'habitation.

Où en est-on au 16/10/2009 ?

› Redressement des non-réponses à l'enquête emploi

Principaux résultats de l'exploitation de l'enquête menée auprès des non-répondants (ENR) sur l'ensemble de l'année 2007 :

- Confirmation des résultats obtenus sur le seul 1er trimestre 2007 et présentés au Cnis du 30/11/2007. Taux de réponse moyen à l'ENR de 22 %.
- L'absence du domicile est le motif principal de la non-réponse (53 % des logements). Les non-répondants qui répondent à l'ENR sont plutôt des actifs occupés ; ils vivent plus souvent seuls.
- Le fait de réintégrer leurs réponses au reste des répondants conduit à diminuer de 0,1 point le taux de chômage mais sans changement du profil d'évolution. Pas de saisonnalité dans les résultats de l'ENR.
- Lors des réinterrogations suivantes, pas de substitution de l'ENR à l'enquête principale. Pas de biais lié à la réintroduction des non-répondants dans les résultats : amélioration de la représentativité des répondants
- En conclusion, on continue !

Où en est-on au 16/10/2009 ?

- › **Comprendre pourquoi l'enquête emploi conduit à évaluer un nombre significativement plus faible d'inscrits à Pôle emploi par rapport aux statistiques de Pôle emploi**
- › Un appariement (après accord de la Cnil) entre échantillon de l'enquête emploi et données du fichier historique des demandeurs d'emploi a été effectué pour les années 2005 et 2007.
- › Par contre, le projet d'enquête spécifique auprès des demandeurs d'emploi inscrits à Pôle emploi, pour comprendre comment ils répondraient à l'enquête emploi, que devait mener la Dares a dû être repoussé, faute de moyens.

Où en est-on au 16/10/2009 ?

- › **Premiers résultats de l'appariement enquête Emploi/fichier historique**
- › Des premiers résultats sur la déclaration à l'enquête Emploi des inscrits à pôle emploi en 2007
 - › Dans l'enquête on demande si la personne est inscrite au cours d'une période de 4 semaines précédant la semaine d'interrogation
 - › L'appariement permet de repérer ceux qui sont sur les listes pendant ces 4 semaines, et de regarder leur réponse à l'enquête
- › 73% des inscrits à pôle emploi répondent bien qu'ils sont inscrits
- › Le sexe et le diplôme ne jouent pas ou peu sur le fait de bien déclarer sa situation.
- › Par contre, seulement 40% des plus de 60 ans déclarent bien leur inscription. Les autres classes d'âge ne se distinguent pas.

Où en est-on au 16/10/2009 ?

- › **Premiers résultats de l'appariement enquête Emploi/fichier historique**
- › Les conditions de passation de l'enquête jouent sur la qualité de la réponse
 - › 65% des proxys répondent bien contre 76% des personnes qui répondent pour elle même
 - › Le face à face assure une meilleure qualité de la réponse : 78 % des personnes répondent bien en face à face contre 71% au téléphone
- › Les conditions d'inscriptions aussi...
 - › Parmi ceux qui sortent des listes pendant les 4 semaines, ils ne sont que 50% à répondre qu'ils sont inscrits et 68% parmi ceux qui sortent le mois suivant la semaine de référence
 - › Seulement 37% des personnes inscrites en catégorie E (donc en emploi) répondent qu'elles sont inscrites

Où en est-on au 16/10/2009 ?

- › **La suite des travaux sur le rapprochement enquête Emploi/fichier historique**
- › Etudier le rôle de l'indemnisation et de l'activité réduite dans la qualité de la réponse à l'enquête
- › Modéliser la réponse à l'enquête pour identifier les facteurs principaux qui jouent sur la qualité de la réponse
- › Etudier l'évolution 2005/2007

› Liens entre chômage BIT et chômage spontané

Deux projets étaient envisagés : test de l'intégration d'un questionnaire type BIT dans le recensement et au sein de l'enquête emploi, étude des liens entre chômage BIT et chômage spontané dans l'enquête emploi 2008.

› Résultats du test BIT dans le recensement

Test mené auprès de 5600 ménages en 2007 (soit 7552 individus répondants) .

Il est possible d'intégrer un questionnaire type BIT dans le recensement. Cela ne pose pas de problèmes particuliers de compréhension par les enquêtés. 88 % des bulletins individuels sont correctement remplis dans l'enquête, ce qui est voisin du pourcentage obtenu à partir du bulletin actuel du recensement.

Où en est-on au 16/10/09 ?

› Résultats du test BIT dans le recensement (suite) spontané

Comparaisons de statuts d'activité entre EAR 2007 et enquête pilote

Pour les 5939 personnes n'ayant pas changé de situation entre EAR 2007 et enquête pilote, on peut comparer leur situation d'activité. 9 personnes sur 10 se retrouvent classées de la même façon entre actif occupé, chômeur et inactif dans les 2 enquêtes.

L'enquête pilote correspond bien à un concept d'emploi plus extensif et à un concept de chômage plus restrictif que dans l'EAR.

Toutefois, pour les chômeurs, le classement est plus fluctuant entre les 2 enquêtes. L'effectif des chômeurs « au sens du BIT » mesuré dans l'enquête représente 70 % des chômeurs au sens du recensement. Toutefois, les chômeurs « au sens du BIT » ne sont pas tous inclus dans l'ensemble des chômeurs au sens du recensement. Ainsi près de la moitié d'entre eux se retrouvent classés, à part égale, en actifs occupés ou inactifs selon le recensement.

Où en est-on au 16/10/09 ?

› Etude des liens entre chômage BIT et chômage spontané dans l'enquête emploi

Le chômage spontané est appréhendé dans l'enquête avec le calendrier rétrospectif (uniquement sur la première interrogation jusqu'en 2007)

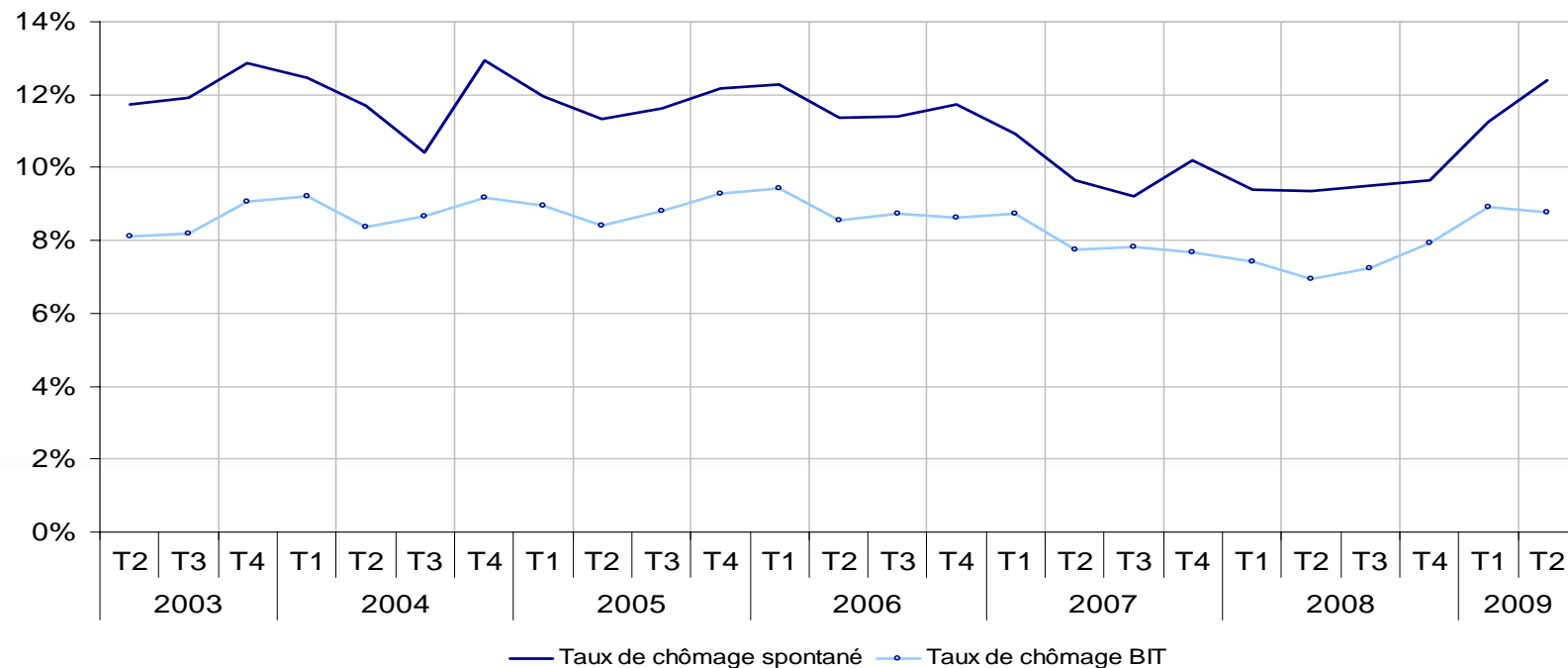
Ses évolutions sont plus heurtées mais globalement parallèles à celle du chômage au sens du BIT

Le taux de chômage spontané est de presque 3 points au dessus du taux de chômage au sens du BIT

Où en est-on au 16/10/09 ?

› Etude des liens entre chômage BIT et chômage spontané dans l'enquête emploi

Graphique : évolution des taux de chômage spontané et BIT (données brutes)



Où en est-on au 16/10/09 ?

› Etude des liens entre chômage BIT et chômage spontané dans l'enquête emploi

En 2006, seulement 69% des personnes qui se disent chômeurs sont considérées comme chômeurs selon les critères du BIT, 27% étant classées comme inactifs.

Inversement, 86 % des chômeurs BIT se déclarent chômeurs, 11 % inactifs et 3 % en emploi.

Les personnes qui se disent en emploi sont elles classées comme actifs occupés dans 99% des cas selon les critères du BIT

➤ L'écart entre statut spontané et statut BIT permet donc surtout d'explorer la frontière chômage et inactivité

Cette approche ne recouvre pas l'approche en termes de halo publiée par l'INSEE : sur les 900 000 personnes qui se disent chômeur sans être chômeur BIT, seulement 45% déclarent souhaiter un emploi.