



**RÉPUBLIQUE FRANÇAISE**  
**MINISTÈRE DE L'INTERIEUR,**  
**DE L'OUTRE-MER, DES COLLECTIVITÉS TERRITORIALES ET DE L'IMMIGRATION**

SECRETARIAT GÉNÉRAL À L'IMMIGRATION ET À L'INTÉGRATION

**Note à l'attention du Groupe de travail sur la rénovation des questionnaires du recensement**

**Audition du 14 décembre 2011**

**Présentation du SGII-DSED  
(SSM immigration et intégration)**

**Etude de la question posée le 14 décembre.**

***Écarts entre les personnes nées de nationalité étrangère et à l'étranger et les personnes nées à l'étranger.***

Les personnes nées à l'étranger et de nationalité française à la naissance représentent 25 % du total des personnes nées à l'étranger. Cela signifie que le nombre d'immigrés "OCDE" soit les personnes nées à l'étranger excèdent d'environ un tiers le nombre d'immigrés "HCI" (personnes nées à l'étranger de nationalité étrangère).

Le genre joue peu, au contraire de l'âge (tableau 1) et le pays de naissance (tableau 2).

**Tableau 1 : données sur les écarts, par âge**

	<b>Ensemble (H+F)</b>			Part (%) de (2) dans (1)
	<b>Nés à l'étranger, .....dont</b>	<b>Nés de nationalité Française</b>	<b>Nés étrangers</b>	
	<b>(1)</b>	<b>(2)</b>	<b>(3)</b>	
<b>0-19 ans</b>	621 049	184 905	436 144	29,8
<b>20-45 ans</b>	2 739 380	356 328	2 383 051	13,0
<b>46-76 ans</b>	3 257 018	1 029 065	2 227 952	31,6
<b>77 ans et plus</b>	511 807	198 566	313 242	38,8
<b>Ensemble</b>	<b>7 129 254</b>	<b>1 768 864</b>	<b>5 360 390</b>	<b>24,8</b>

*Source : recensement 2008, Insee.*

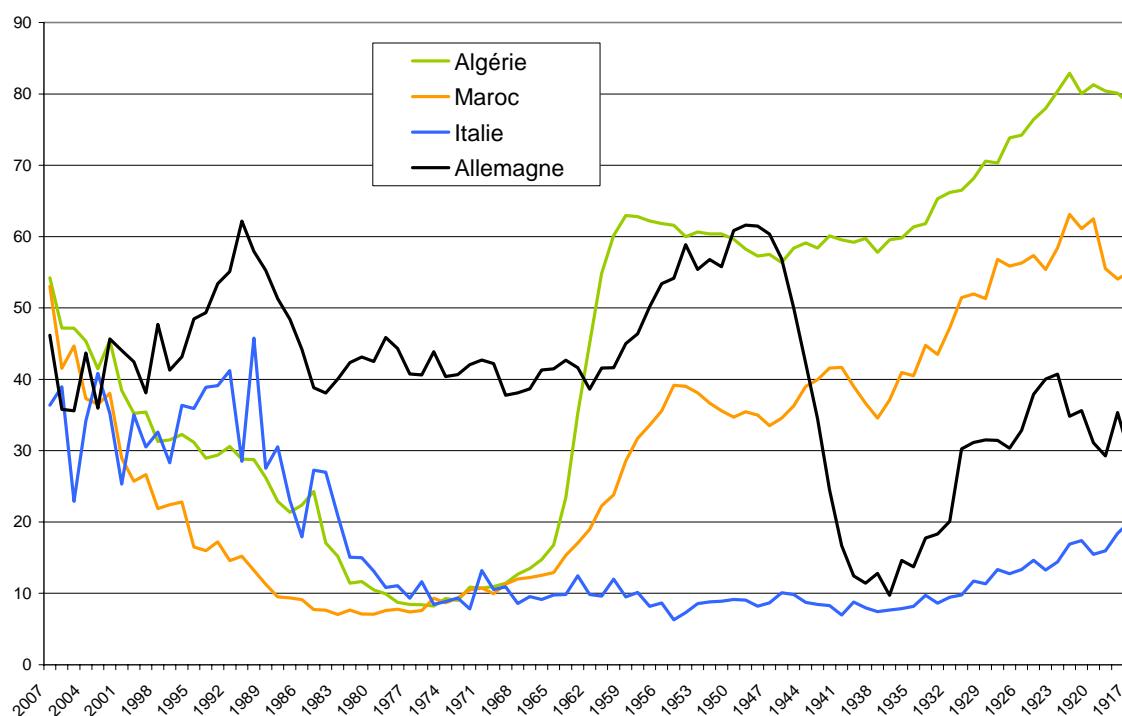
**Tableau 2 : données sur les écarts, par pays de naissance**

Pays de naissance	Nés dans ce pays, .....dont	Nés de nationalité Française	Nés étrangers	Part (%) de (2) dans (1)
<b>Algérie</b>	1 366 548	652 339	714 208	47,7
<b>Maroc</b>	870 871	214 774	656 098	24,7
<b>Portugal</b>	604 720	22 493	582 227	3,7
<b>Tunisie</b>	370 552	135 825	234 727	36,7
<b>Italie</b>	357 043	40 355	316 688	11,3
<b>Espagne</b>	295 860	36 926	258 934	12,5
<b>Turquie</b>	246 751	9 122	237 630	3,7
<b>Allemagne</b>	223 513	95 845	127 669	42,9
<b>Royaume-Uni</b>	164 036	15 512	148 523	9,5
<b>Belgique</b>	143 587	35 213	108 374	24,5

Source : recensement 2008, Insee

Le tableau 2 présente les données pour les dix pays les plus importants. On a enfin (graphique) représenté la part (des personnes de nationalité française nées à l'étranger dans le total des nés à l'étranger) par pays et année de naissance pour quatre pays parmi les dix, aussi typiques que possible.

**Graphique : part par pays et date de naissance.**



*Note de lecture : Parmi les personnes nées en Algérie, au Maroc ou en Italie durant les années 1970, environ 10 % sont nées de nationalité française. Dans le cas de l'Allemagne, cette proportion est un peu supérieure à 40 %.*

Source : recensement 2008, Insee.

En conclusion l'écart entre les deux populations est toujours assez important et devrait le rester pour la période 2014-2018.