



RECENSEMENT

de la population 2018



Enquête de recensement 2018 – Bilan

Les acteurs en présence



La campagne 2018 était la quatrième collecte où la réponse par internet était généralisée

7 859 communes :

- 6 873 de moins de 10 000 habitants (6 863 en métropole, 10 dans les Dom)
- 986 de 10 000 habitants ou plus (936 en métropole, 50 dans les Dom)

8 440 coordonnateurs communaux formés

24 215 agents recenseurs, soit 94 % des effectifs préconisés par l'Insee

5 086 386 logements à recenser

de... 5 logements à Aingoulaincourt (52004) à... 23 463 logements à Toulouse (31555) !

448 superviseurs, 576 enquêteurs communautés, 26 équipes Recensement en région,

Une équipe nationale de conception et de soutien



Avancement : une collecte au même rythme qu'en 2017

Taux d'avancement national en 2017 et 2018



Tout au long de la collecte 2018 l'avancement était identique à celui de 2017

5,03 millions de logements collectés et 8,74 millions de BI

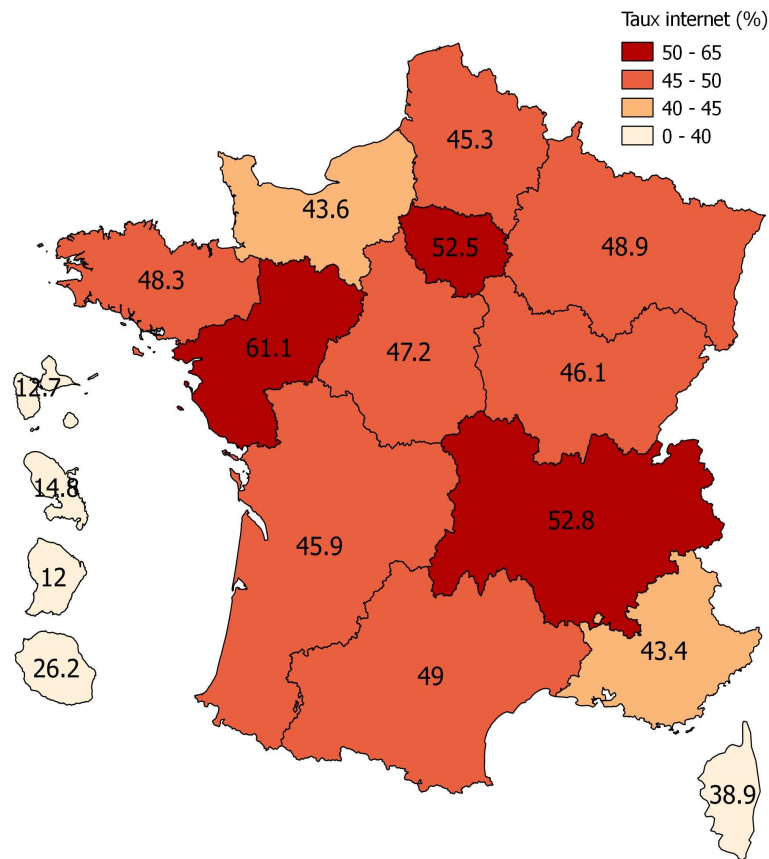
356 prolongations ou reports cette année contre 354 en 2017

Le taux d'avancement est défini comme le rapport entre le nombre de logements collectés et le nombre de logements à collecter



48 % des résidences principales ont répondu par internet, une forte disparité entre les régions

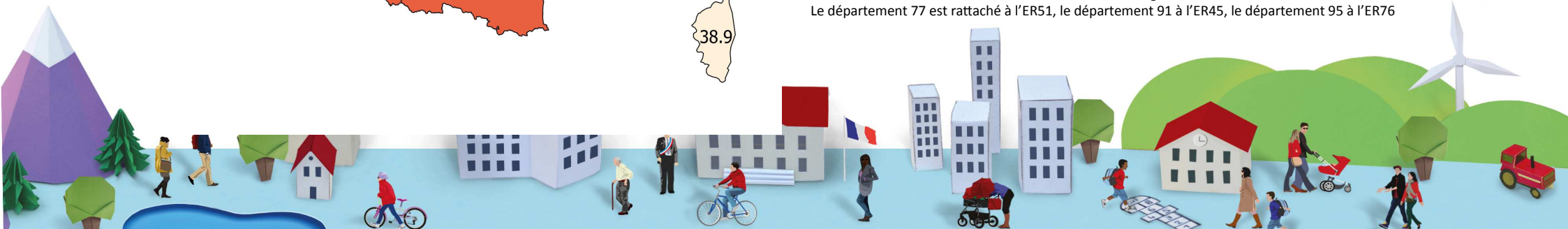
Taux de réponse internet par établissement
48,4 % France entière



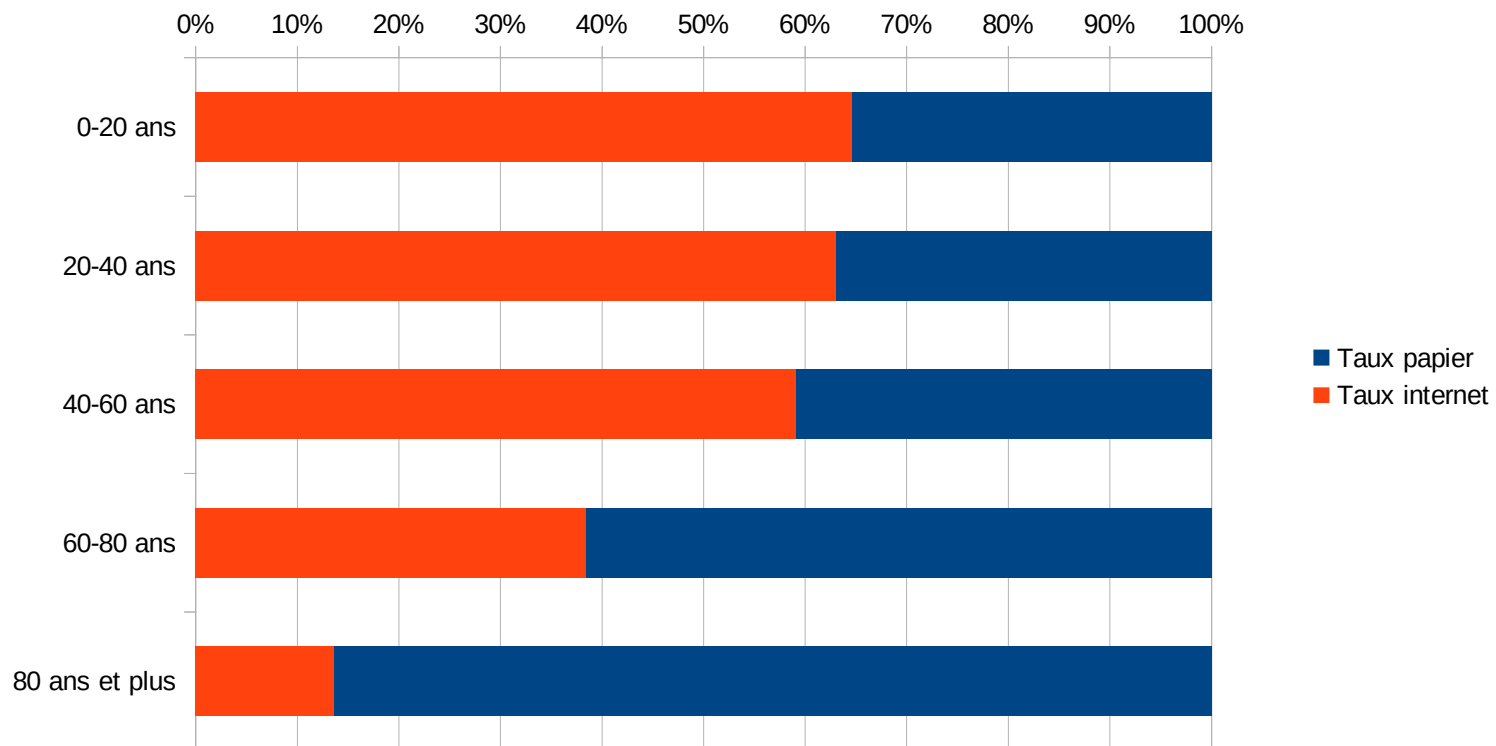
1,96 million de résidences principales collectées par internet

4,9 millions de BI internet soit 56,1 % des BI recensés

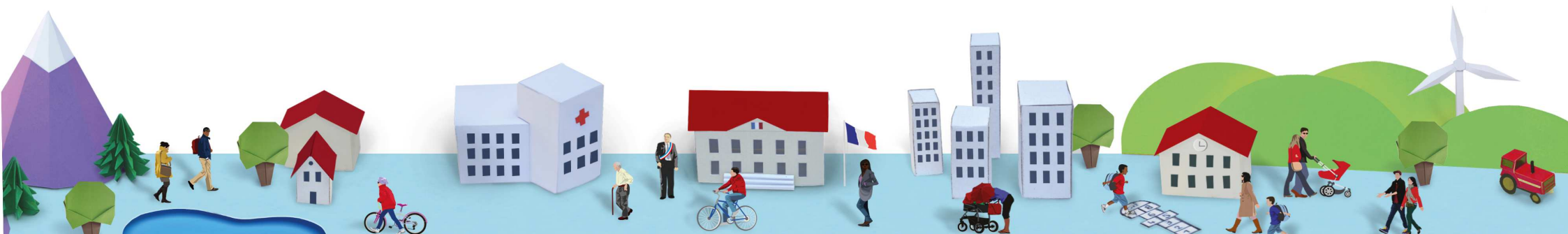
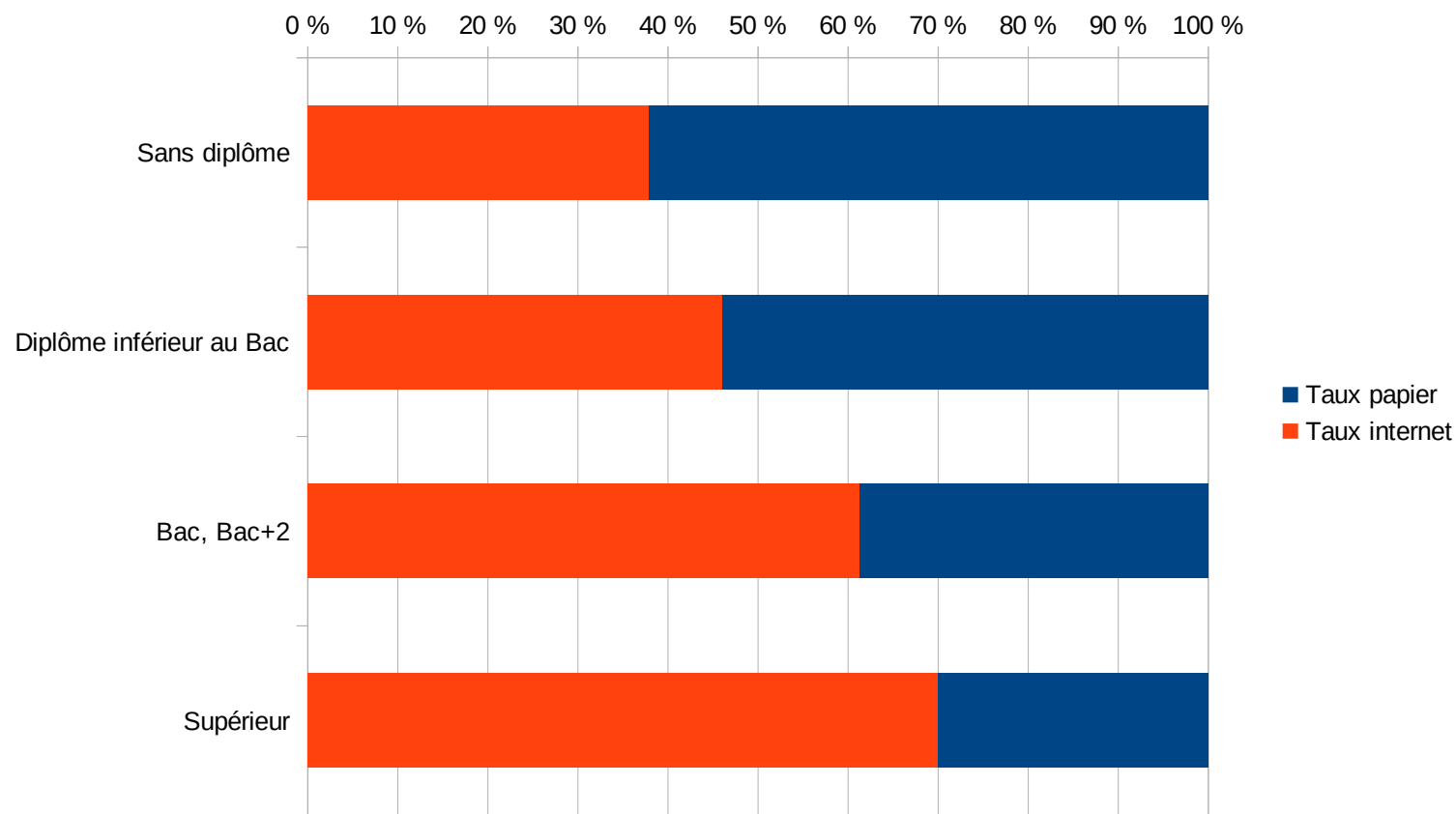
Les chiffres reflètent les résultats des établissements de gestion :
Le département 77 est rattaché à l'ER51, le département 91 à l'ER45, le département 95 à l'ER76



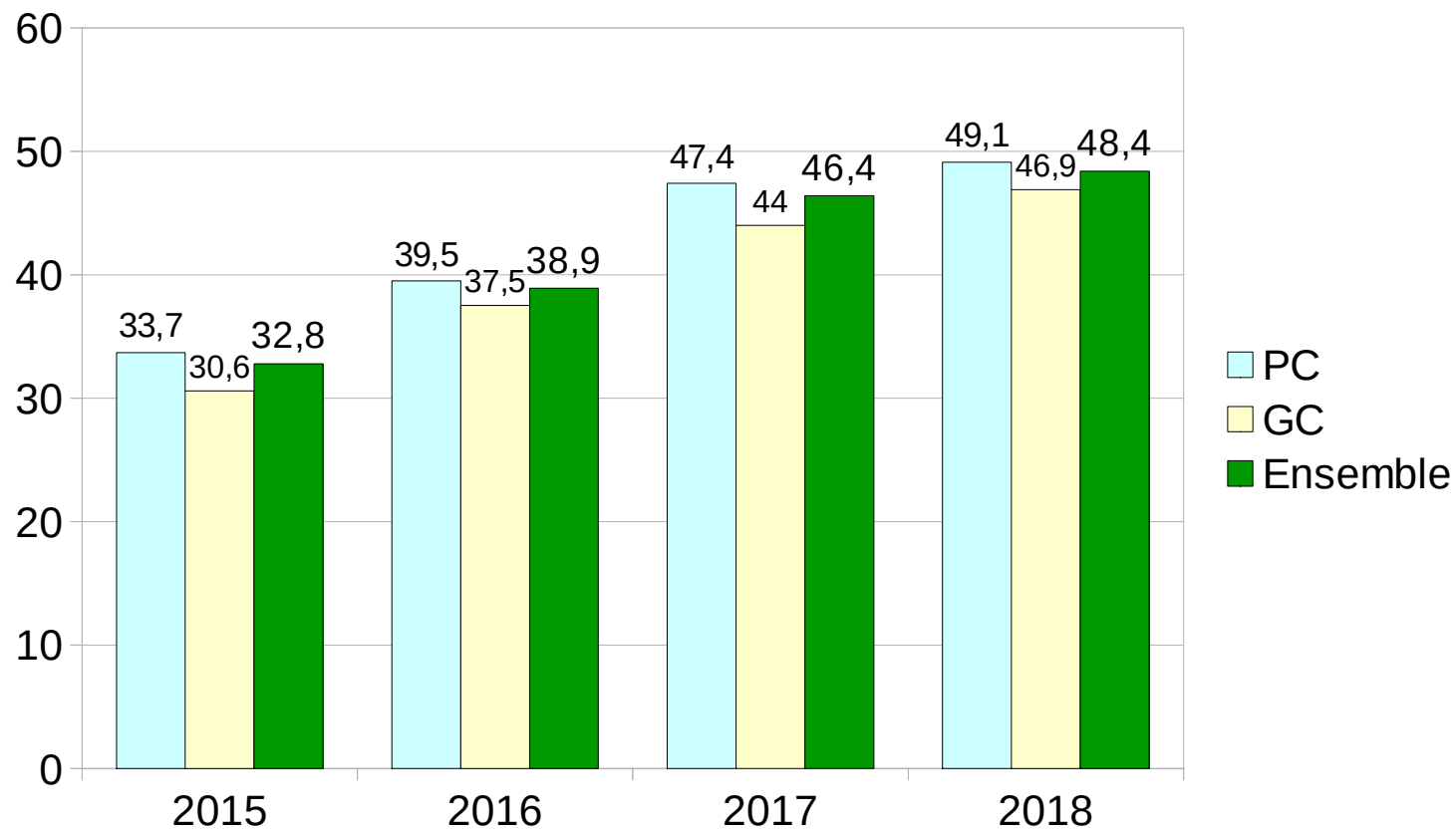
Profil des répondants internet selon la tranche d'âge



Profil des répondants internet selon le diplôme



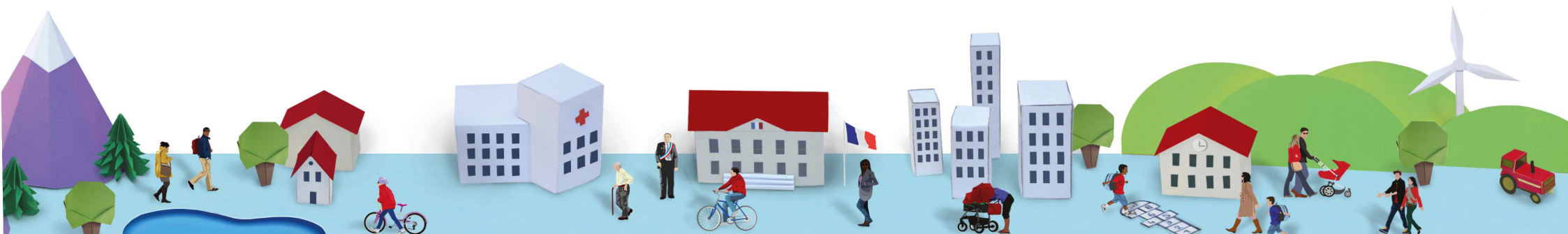
Le taux de réponse par internet progresse d'environ 2 points par rapport à 2017 et atteint 48,4%



Depuis 2015 le taux de réponse par internet a progressé de :

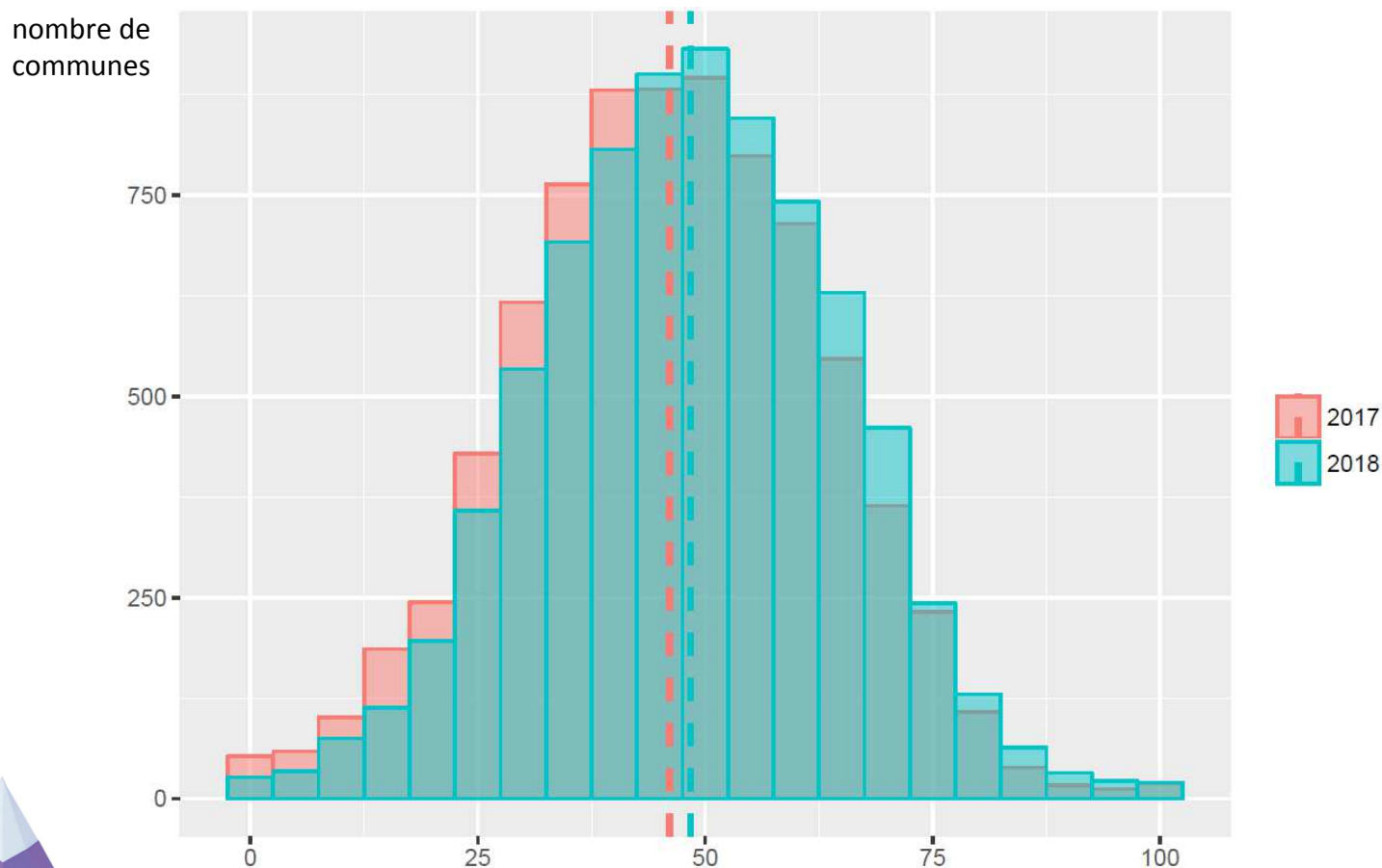
16,3 points pour les GC

15,4 points pour les PC



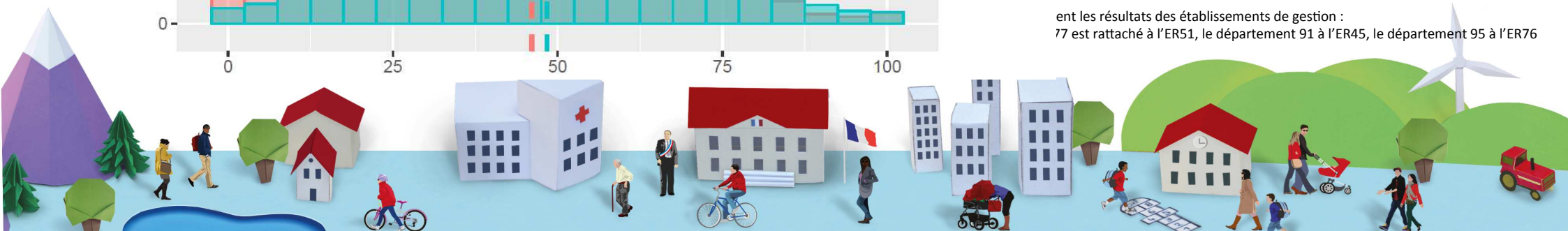
Taux de réponse par internet : une progression générale et des évolutions contrastées

Taux de réponse internet distribution en 2017 et 2018

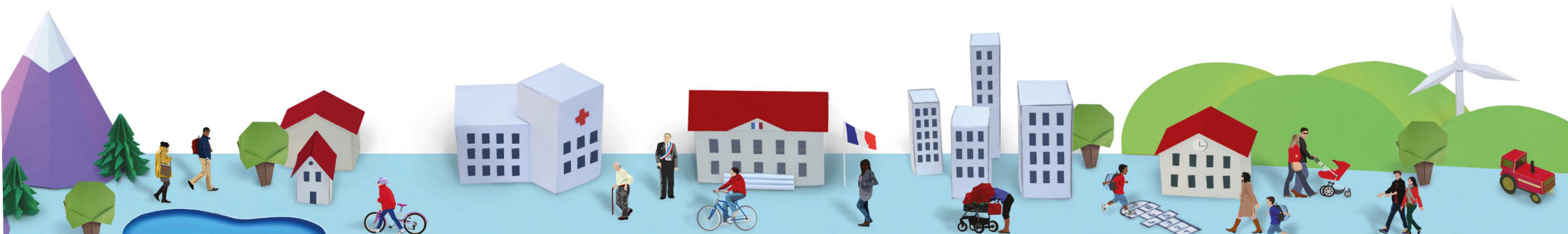
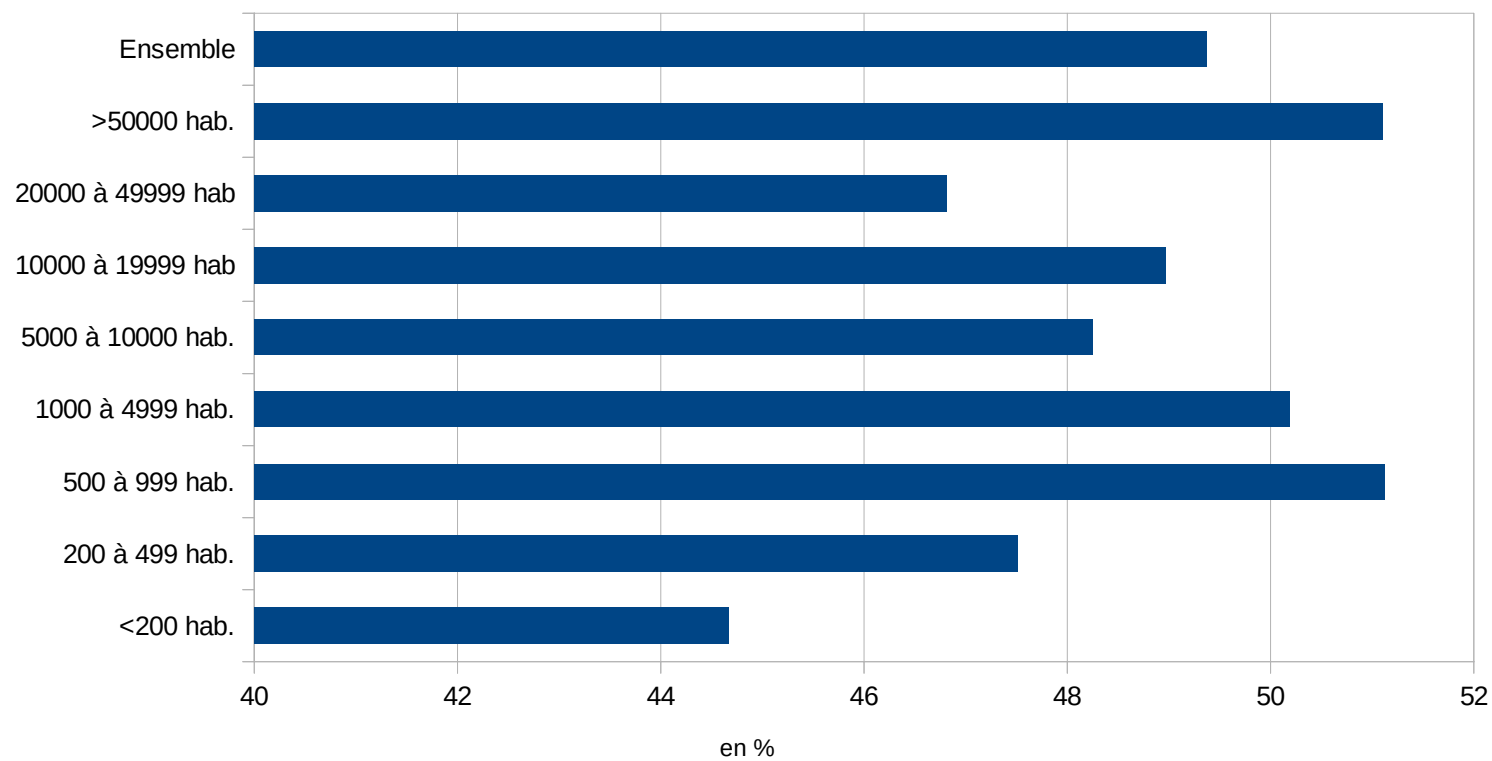


35 % des communes ont un taux internet supérieur à 55 %

ent les résultats des établissements de gestion :
77 est rattaché à l'ER51, le département 91 à l'ER45, le département 95 à l'ER76

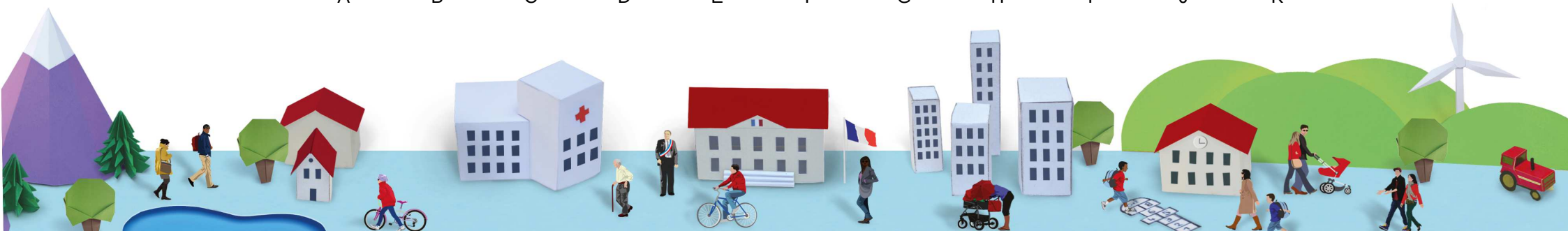


Les taux de réponse par internet selon la tranche de taille de la commune

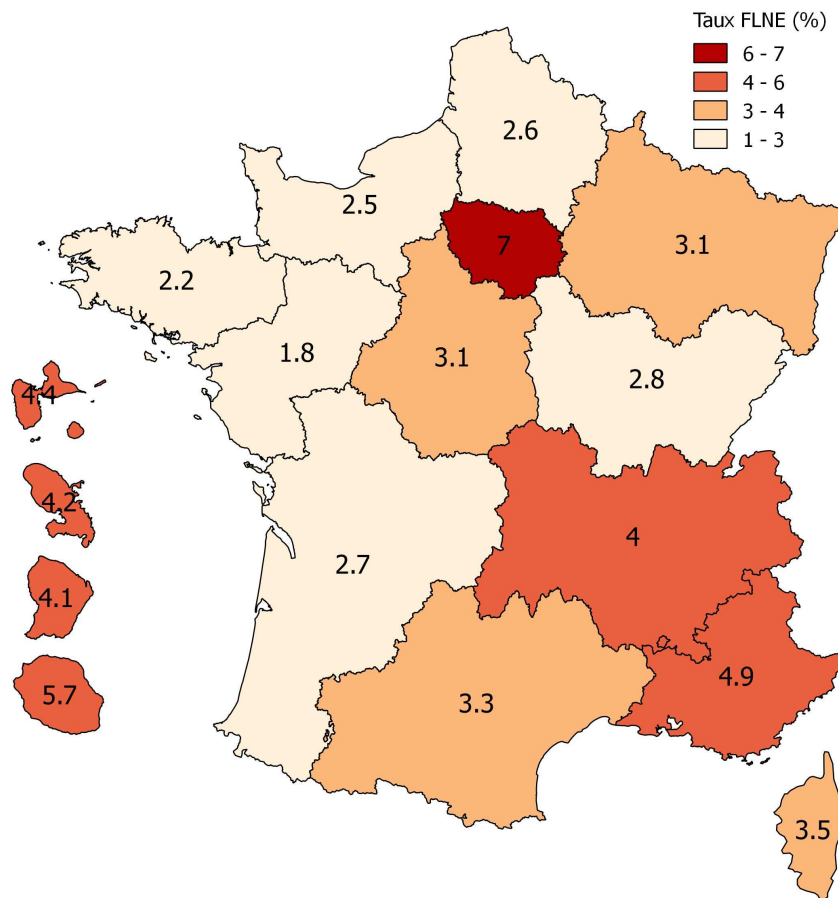


Les taux de réponse par internet : un fort effet agent recenseur au sein des communes

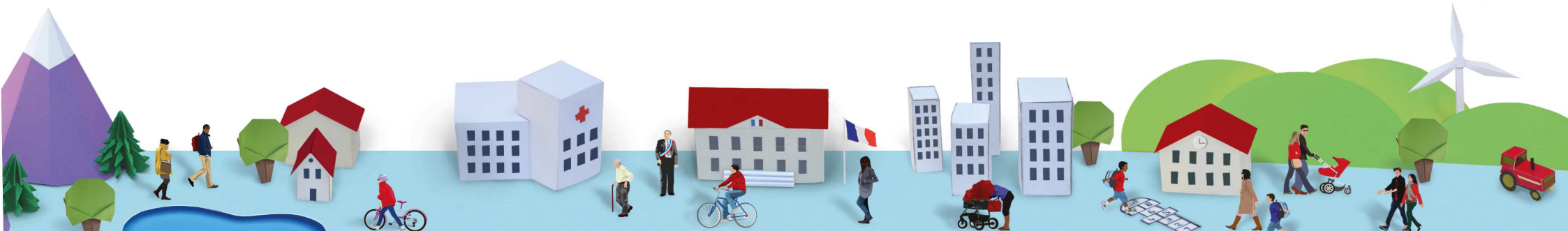
Taux internet des AR d'une même commune



Le taux de FLNE se stabilise à 3,6 %, France entière (comme en 2017)



Les chiffres reflètent les résultats des établissements de gestion :
Le département 77 est rattaché à l'ER51, le département 91 à l'ER45, le département 95 à l'ER76



Panne du questionnaire internet du 20 janvier 2018

Panne constatée :

Grandes difficultés à se connecter au questionnaire

Grandes difficultés, voire impossibilité, à remplir le questionnaire

Déconnexions intempestives avec perte des dernières informations saisies

Résolution de la panne :

Mobilisation immédiate de tous les acteurs :

- Équipe statistique prévenue en début d'après-midi
- Équipes informatiques prévenues dès que possible dans l'après-midi

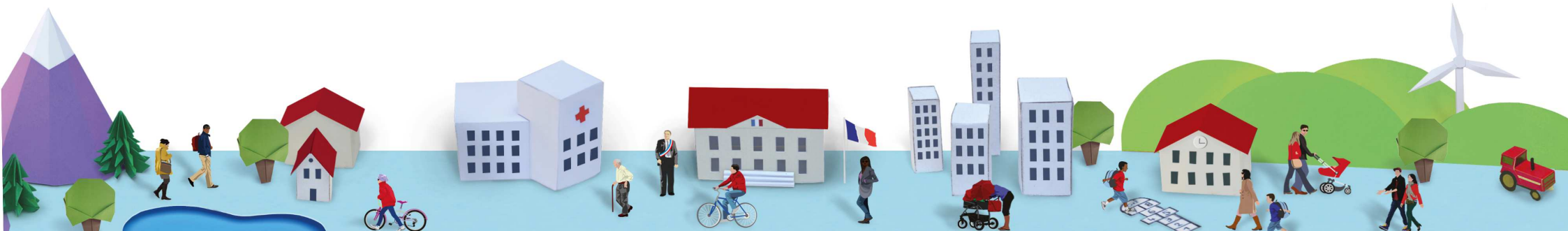
Actions immédiates :

- Mise en place de la page de maintenance pour prévenir les ménages
- Analyse du problème

Identification du problème, mise en place d'un correctif, déploiement du correctif

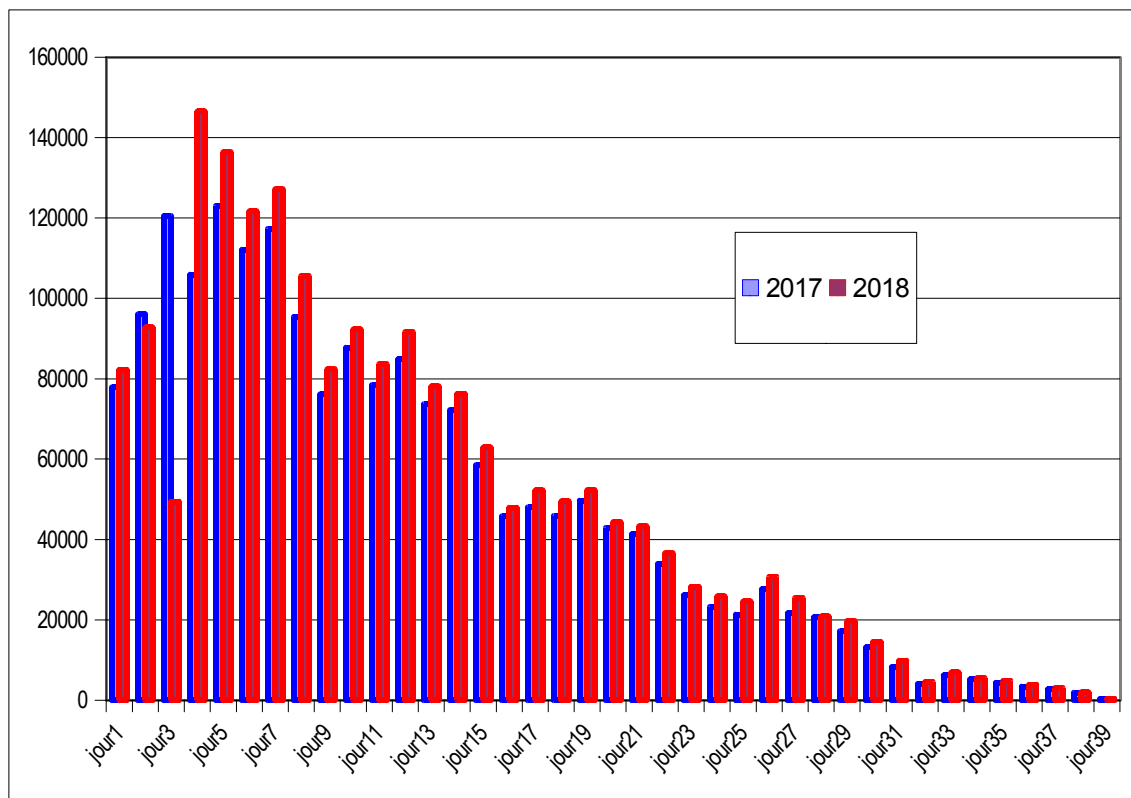
Redéploiement du questionnaire : samedi vers 20 h

Vigilance accrue le dimanche et le lundi et les we suivants



Panne du questionnaire internet du 20 janvier 2018

Nombre de réponses internet jour par jour



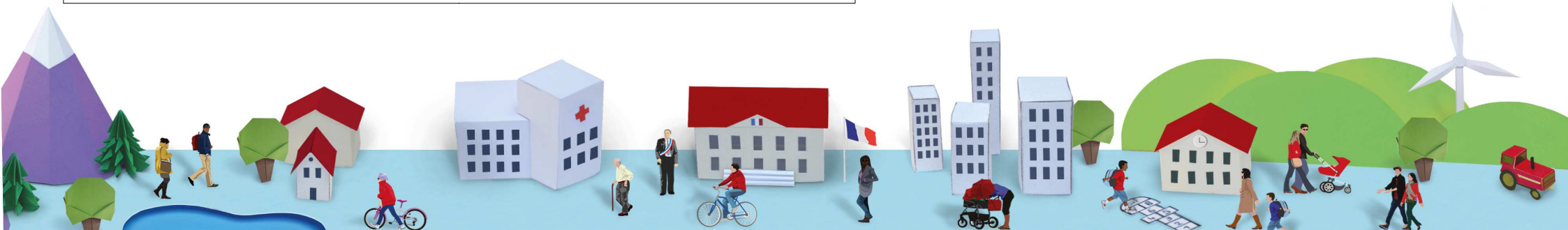
Suite à un problème informatique

Actions de communication :

- Auprès des divisions Recensement (dès le samedi)
- Sur Twitter (le samedi et le dimanche)
- Auprès des coordonnateurs communaux (le mardi)

Conséquences sur les retours internet :

- Baisse importante du nombre de répondants internet le samedi
- Rattrapage partiel les jours suivants : hausse du nombre de répondants internet le dimanche et le lundi
- Possible perte de confiance des acteurs
- Taux internet final : «seulement» de + 2 points par rapport à l'EAR 2017



Recensement des communautés

Un recensement qui s'est globalement bien passé...

5 900 communautés recensées

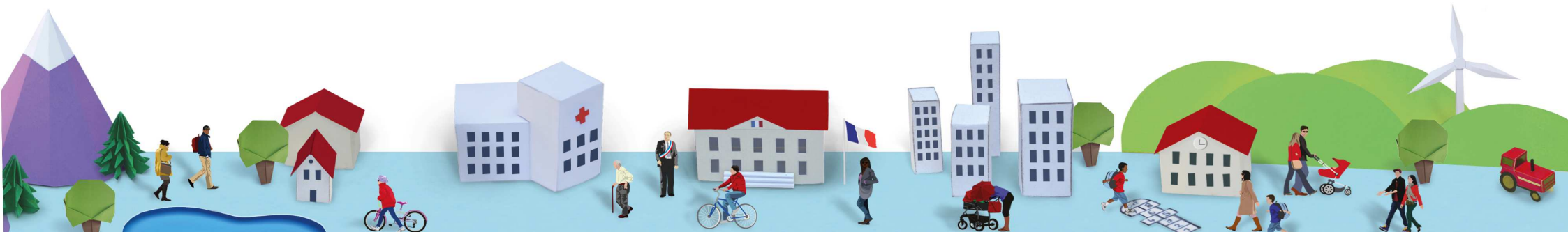
Une soixantaine de cas de non-réponse (hors réseau Adoma et prisons), dont 6 cas de refus complets

Le recensement des centres d'hébergement abritant des migrants s'est déroulé normalement

...mais

Une grève dans 16 prisons sur les 38 à recenser

58 % des personnes résidant en communauté ont été recensées sur liste (proportion proche de 2017)



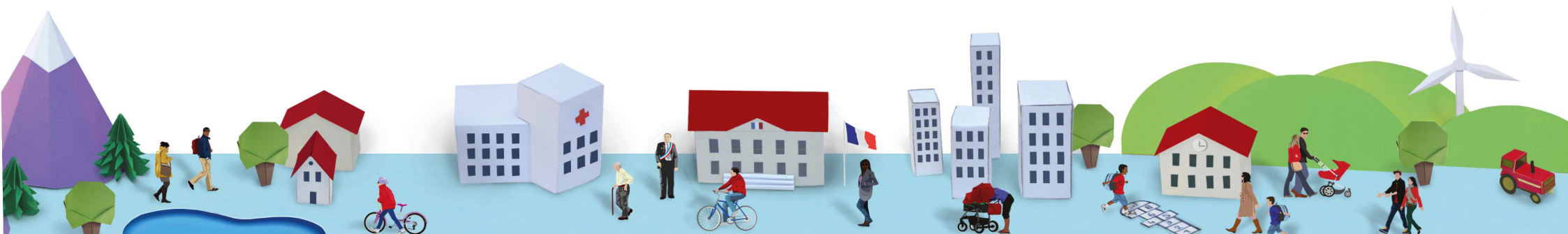
Autres enseignements de cette campagne

**Nouvelle feuille de logement avec détail des liens de parenté :
une mise en place sans problème**

Pas de retour sur d'éventuelles difficultés

Une légère crainte de non-réponse partielle significative sur les liens de parenté

Un bilan sur l'analyse ménage-famille (AMF) sera réalisé



Autres enseignements de cette campagne

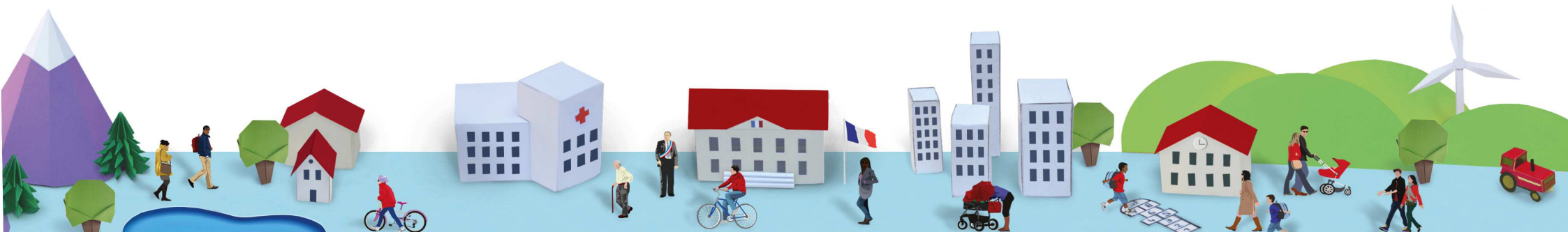
Site frauduleux : une nouvelle réalité

Un site internet « [le-recensement-citoyen](#) » a profité de la collecte du recensement pour tromper un certain nombre d'habitants et demander un paiement pour le recensement par internet

Lorsque les habitants faisaient une recherche à partir d'un moteur de recherche en renseignant «recensement et moi », parfois le premier écho proposé était le site frauduleux qui après paiement d'un euro (puis abonnement pour 29 euros) renvoyait sur le site du recensement de la population

Cette année pour avertir du problème des actions de communications par l'intermédiaire des superviseurs ont été menées à destination des communes ainsi qu'un message sur le site du recensement : « [Se faire recenser est gratuit. Attention aux sites frauduleux qui utilisent des termes proches de "recensement" »](#)

En 2019 sera mise en place une communication plus visible sur la notice [indiquant que le recensement est gratuit](#) et la sécurisation informatique sera accrue



En conclusion, une collecte qui s'est bien passée

malgré un incident le 1^{er} samedi

Une collecte exhaustive et terminée dans les délais malgré certaines difficultés

Un avancement satisfaisant tout au long de la collecte

Un taux internet en légère progression par rapport à 2017

Un taux de FLNE qui reste contenu

Un recensement des communautés qui s'est bien passé

Une refonte de la feuille de logement (Analyse Ménage-Famille)

Une application informatique (*Omer*) fiable

mais...

Une panne du e-questionnaire le 1^{er} samedi

Des conditions météorologiques difficiles (inondations, neige...)

Une collecte qui s'est bien déroulée grâce à l'implication de tous

