

Utilisation du Fichier Historique Statistique pour la production d'indicateurs de récurrence

Etienne Debauche,
Dares

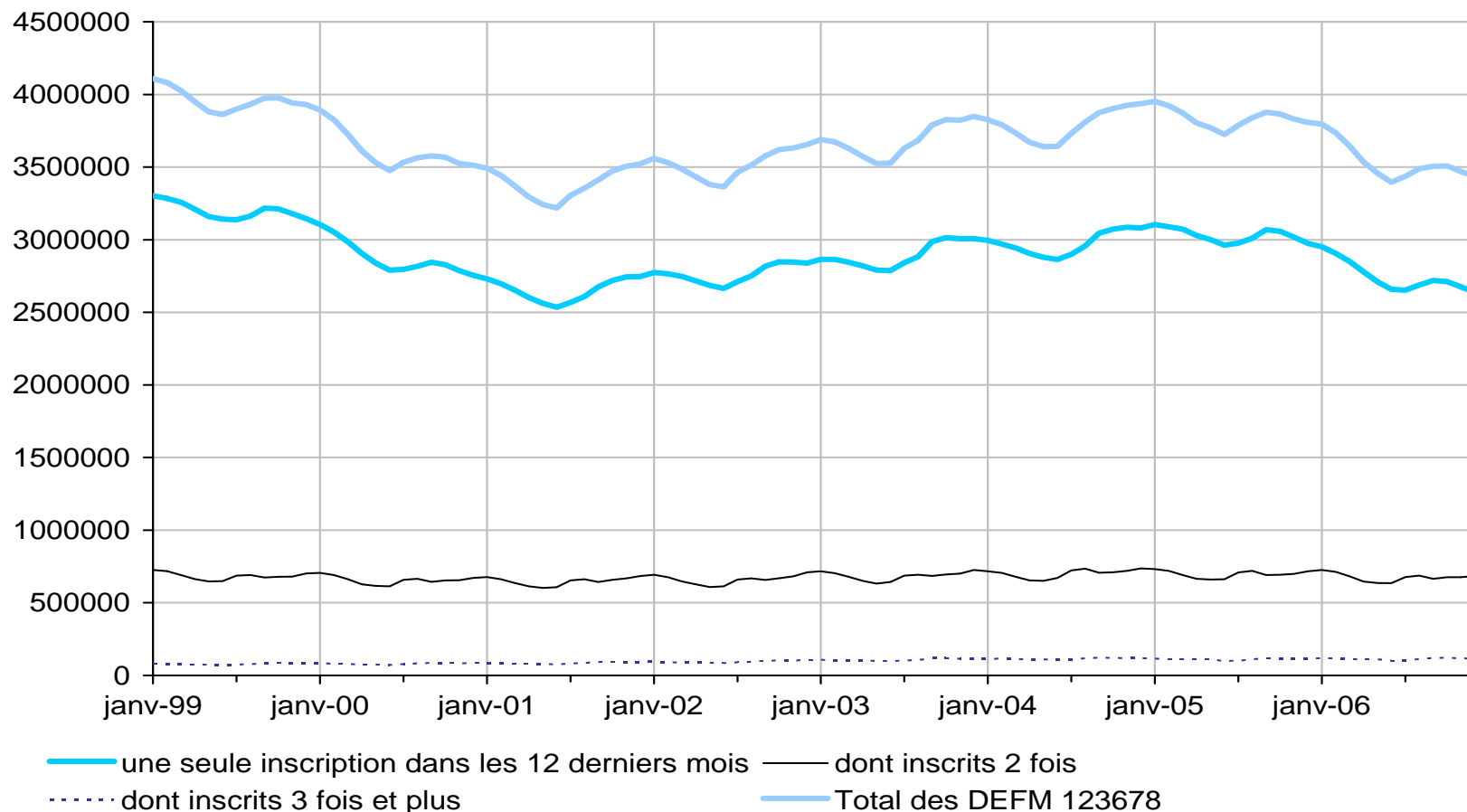
Introduction

- Les précautions d'usage :
 - Le champ couvert est celui des inscrits à l'ANPE
 - Les données administratives sont retraitées pour un usage statistique
 - La qualité des variables dépend de l'intérêt porté par le SPE
- Pas de consensus sur la définition de la récurrence
- Deux approches possibles :
 - Description du stock (partie 1)
 - Description des flux (partie 2)

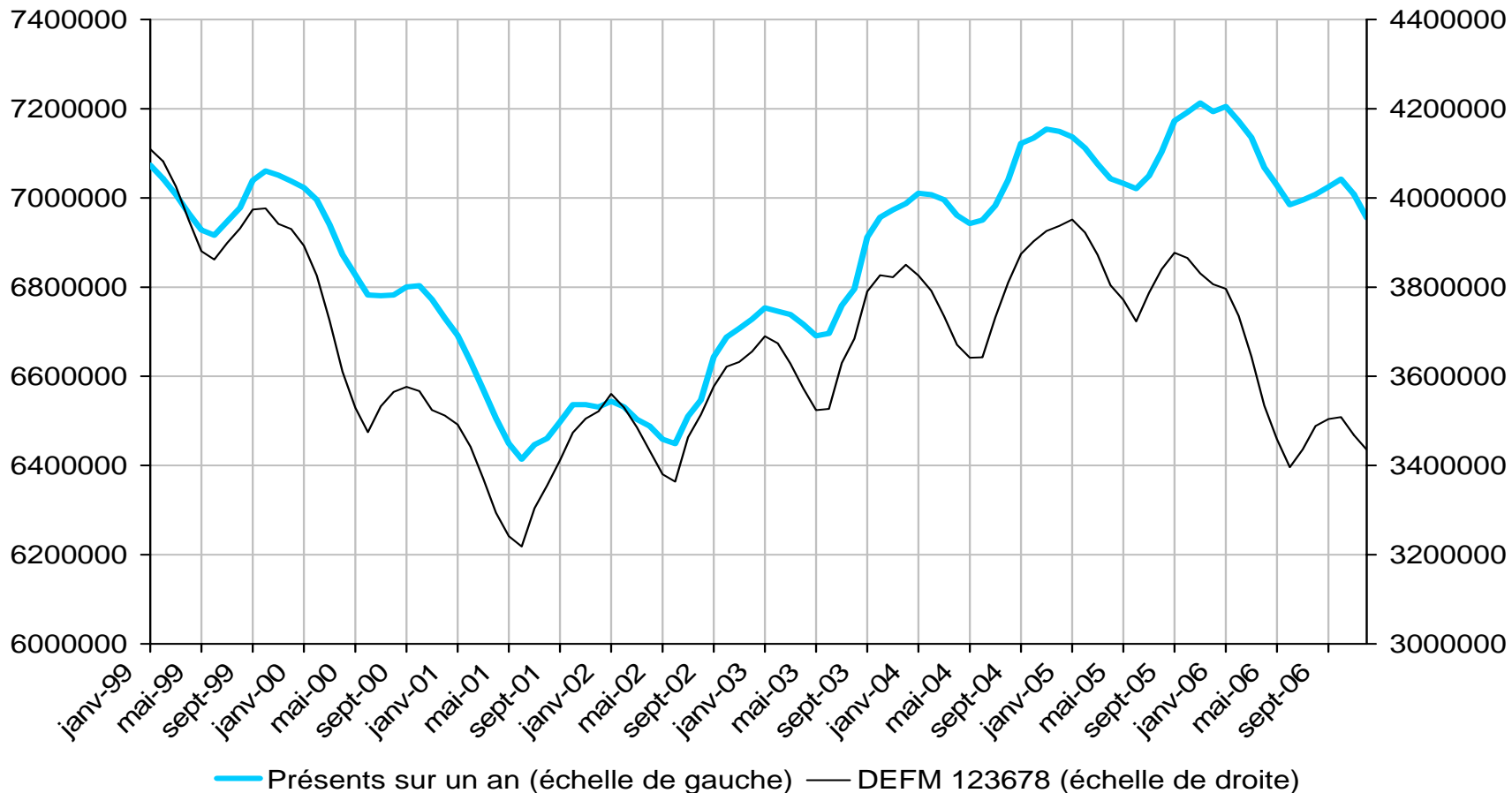
Partie 1 – Décomposition du stock de demandeurs d'emploi

- Environ 80% des DEFM ont eu une seule inscription lors des 12 derniers mois.
- 60% ont une seule inscription dans les 24 derniers mois
- Ces parts sont stables dans le temps
- Le statut au regard de l'indemnisation ne change pas le constat
- Des ventilations par age, sexe, qualification sont envisageables

Nombre de DEFM 123678 en fonction du nombre d'inscriptions à l'ANPE dans les 12 derniers mois



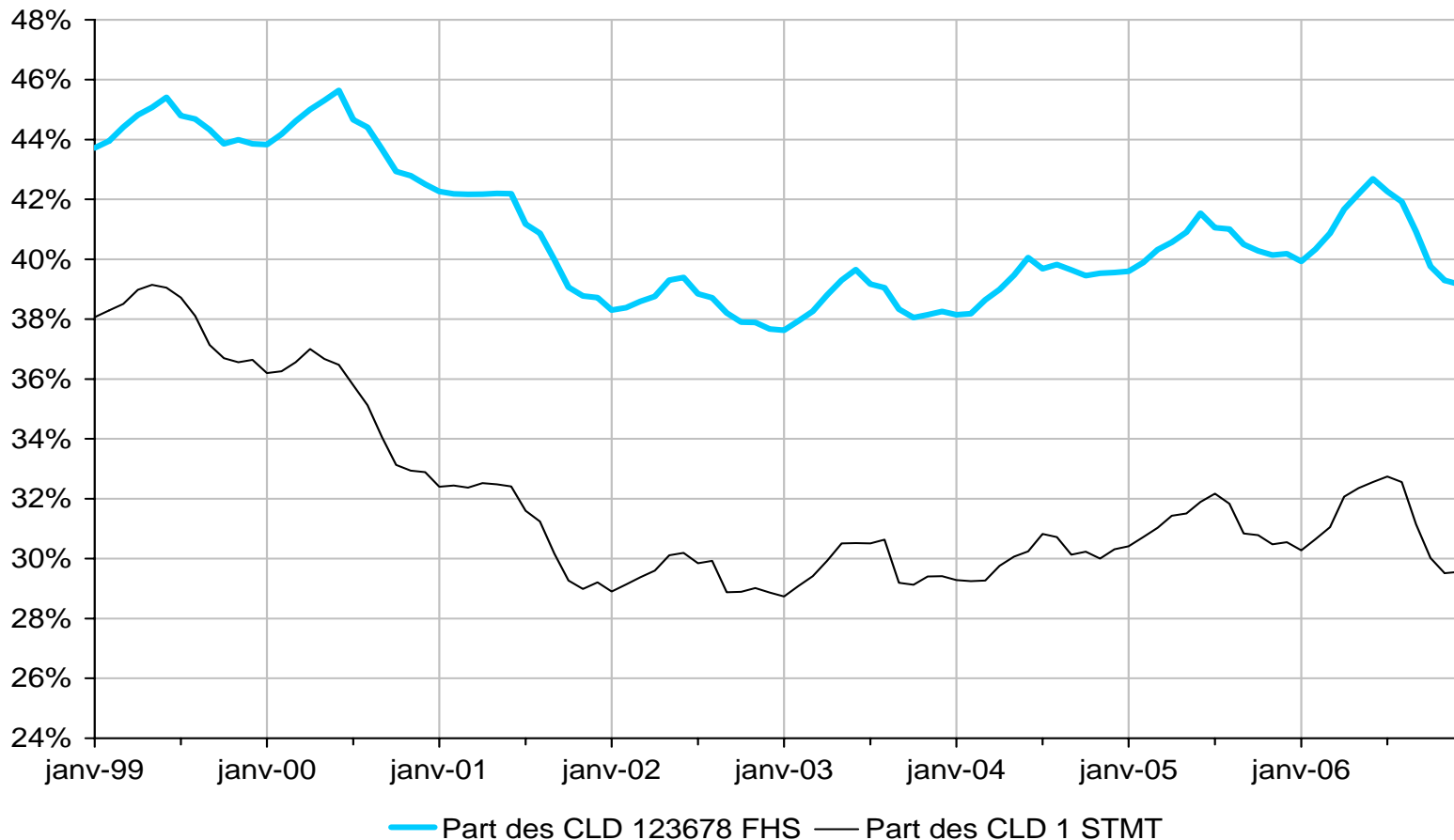
Nombre de personnes passées par l'ANPE sur 12 mois



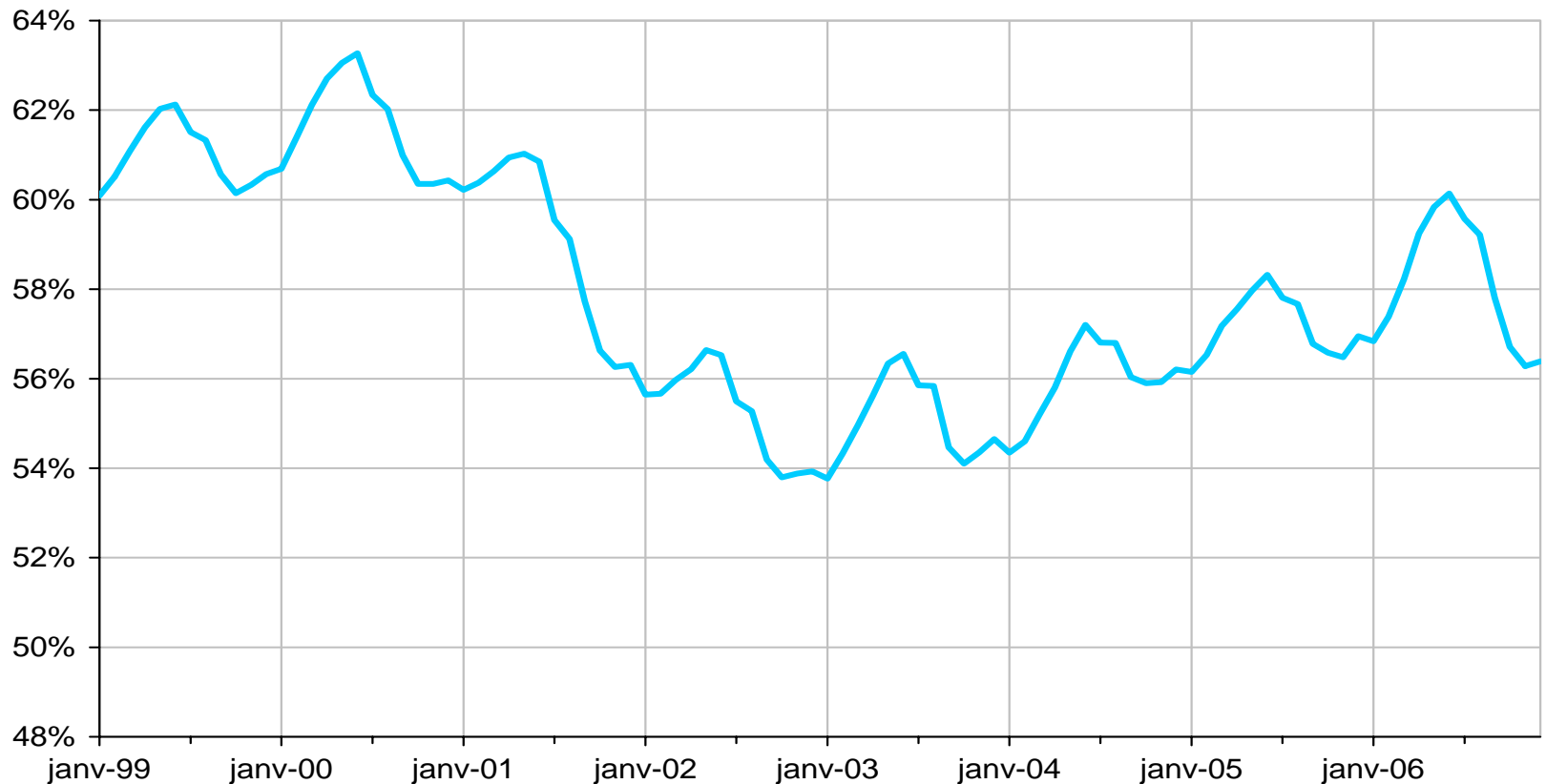
Nombre de personnes passées par l'ANPE

- Le niveau change considérablement
- Les variations sont d'ampleur plus importante
- Mécaniquement un décalage d'un an apparaît par rapport à la série des DEFM
- Les mêmes commentaires valent quand la fenêtre passe de 1 à 2 ans, ou quand on regarde les seuls indemnisés

Des variantes sur le chômage de longue durée

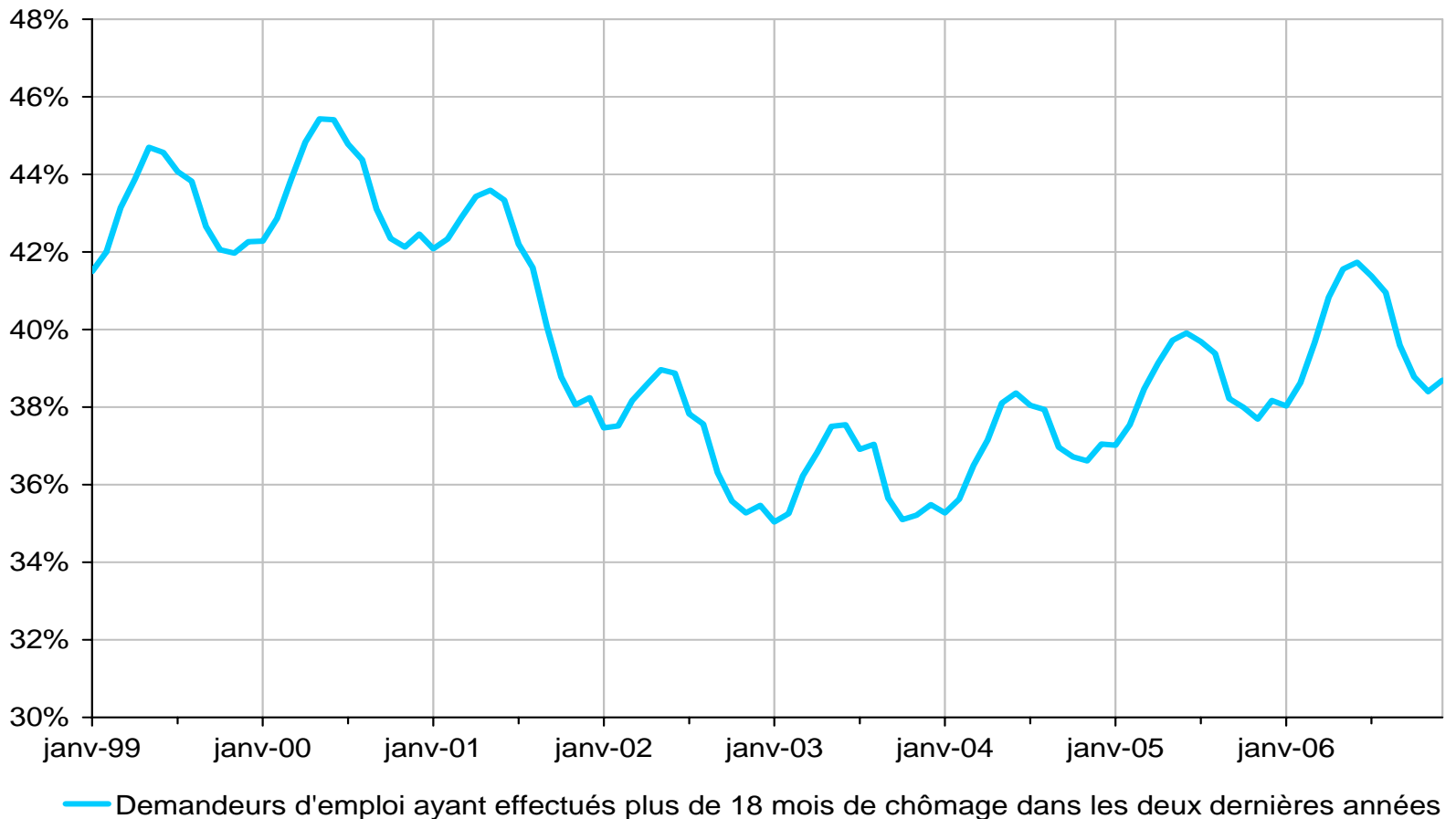


Des variantes sur le chômage de longue durée



— Part des demandeurs d'emploi ayant fait 12 mois de chômage dans les 2 ans

Des variantes sur le chômage de longue durée



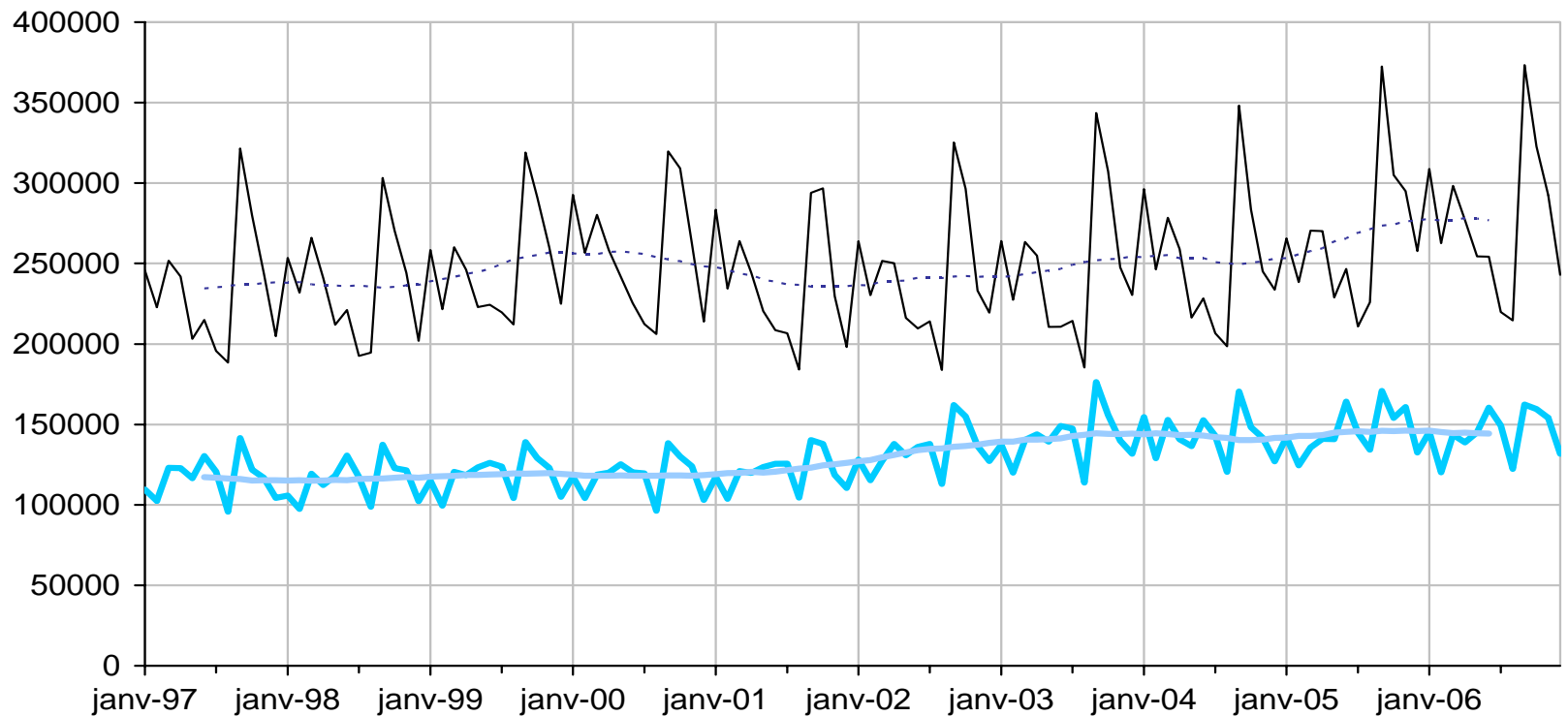
Des variantes sur le chômage de longue durée

- Le diagnostic sur les évolutions n'est pas affecté
- Les niveaux dépendent fortement de la convention choisie
- La distinction entre indemnisés et non indemnisés ne change pas les commentaires

Partie 2 – Un regard sur les flux de sortie

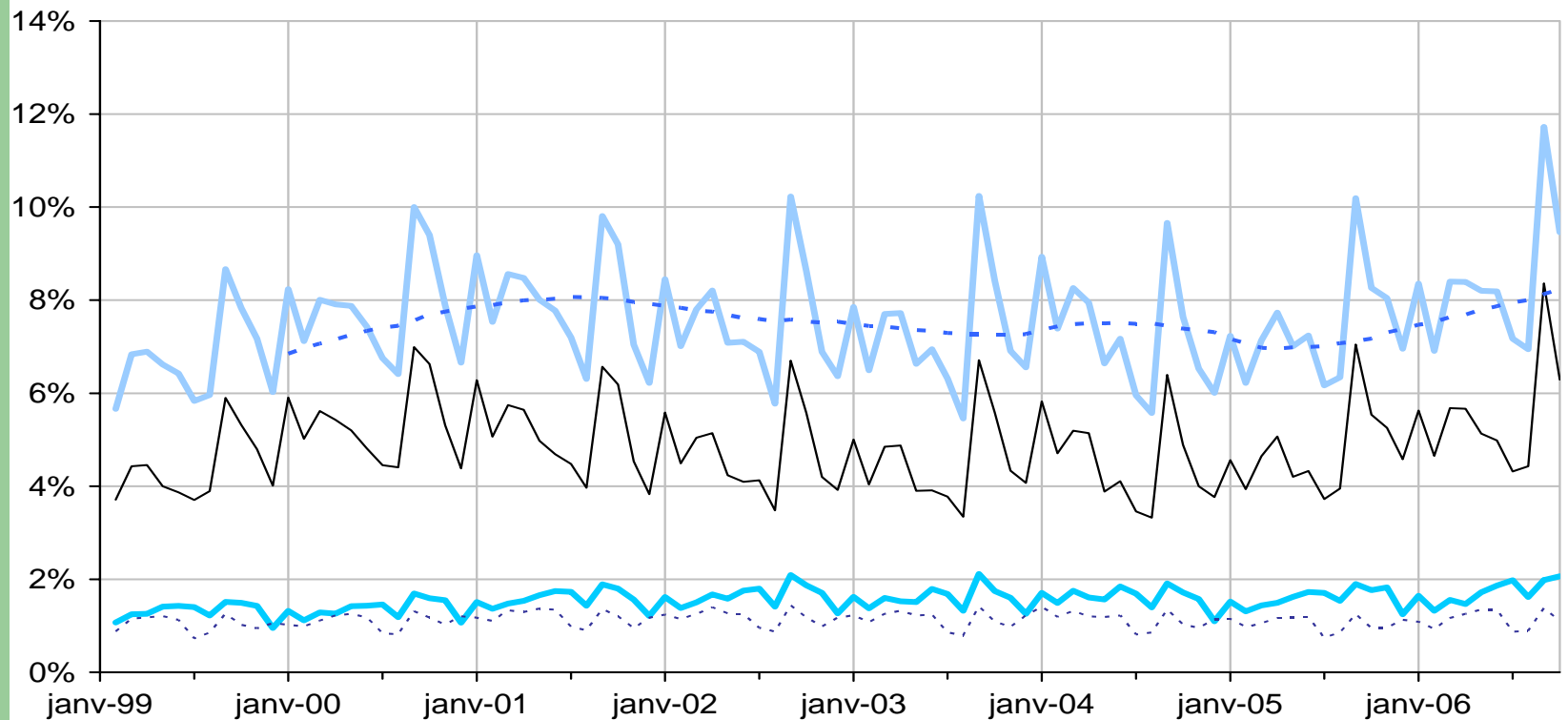
- Deux notions généralement peu mises en avant :
 - Le taux de sortie des listes
 - La sortie durable
- Environ 75% des sorties des listes sont de plus de 6 mois
- Les sorties durables connaissent une évolution conjoncturelle

flux de sorties courtes (de moins de 6 mois) et de sorties de plus de 6 mois



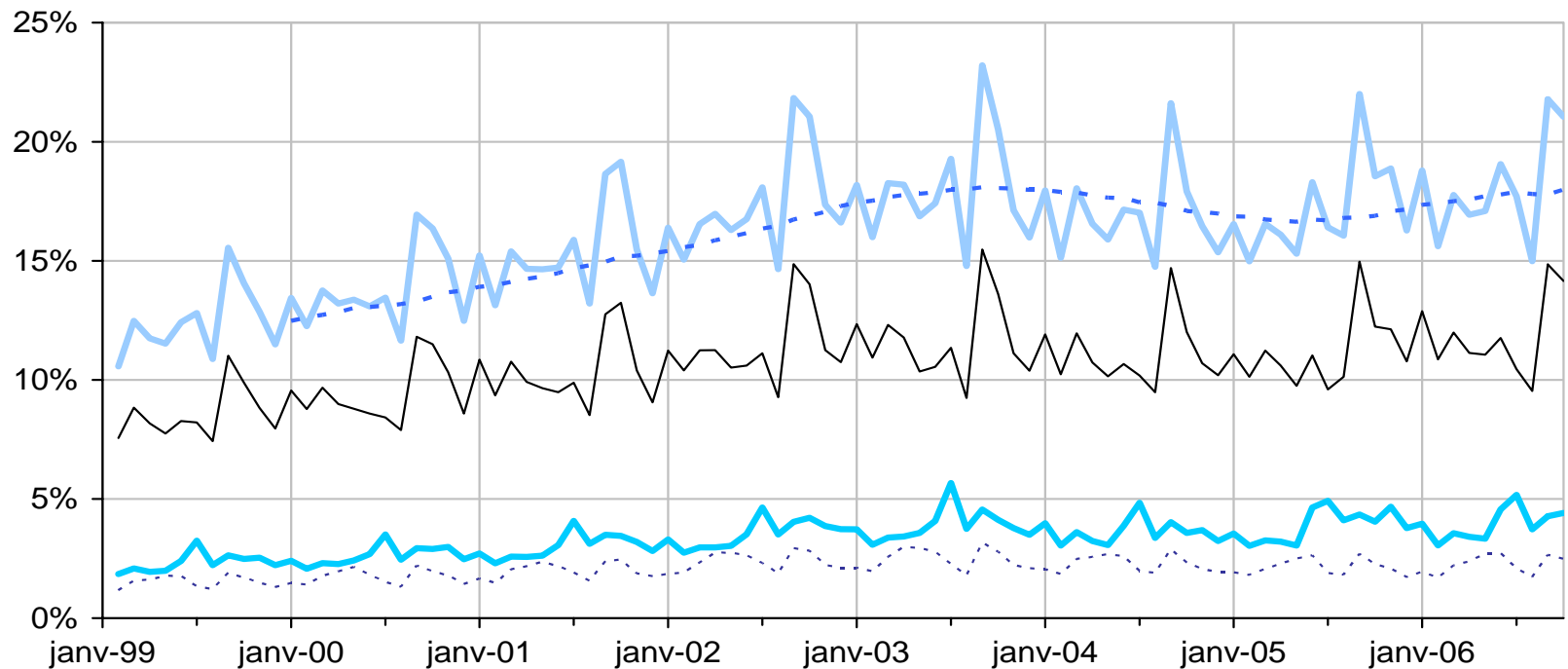
- Sorties de moins de six mois
- Sortie de plus de six mois
- Moyenne annuelle glissante des sorties durables
- Moyenne annuelle glissante des sorties non durables

Le taux de sortie des indemnisés...



- Taux de sorties de moins de trois mois
- Taux de sortie de plus de six mois
- Taux de sortie pour une durée de trois à six mois
- Taux de sortie global
- - - Glissement en moyenne annuelle du taux de sortie

... est de moitié inférieur à celui des non indemnisés



— Taux de sorties de moins de trois mois

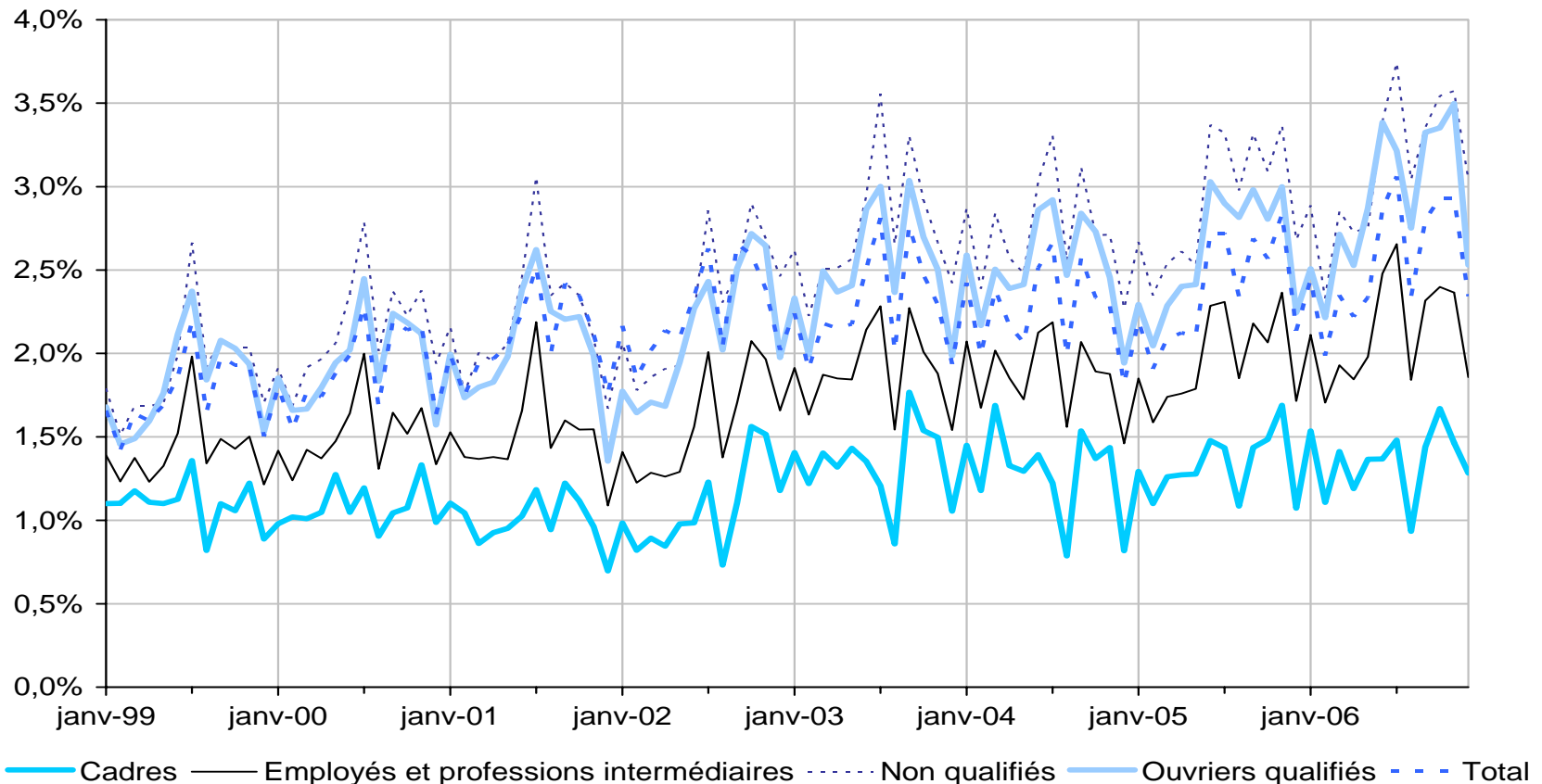
..... Taux de sortie pour une durée de trois à six mois

- - - - - Glissement en moyenne annuelle du taux de sortie

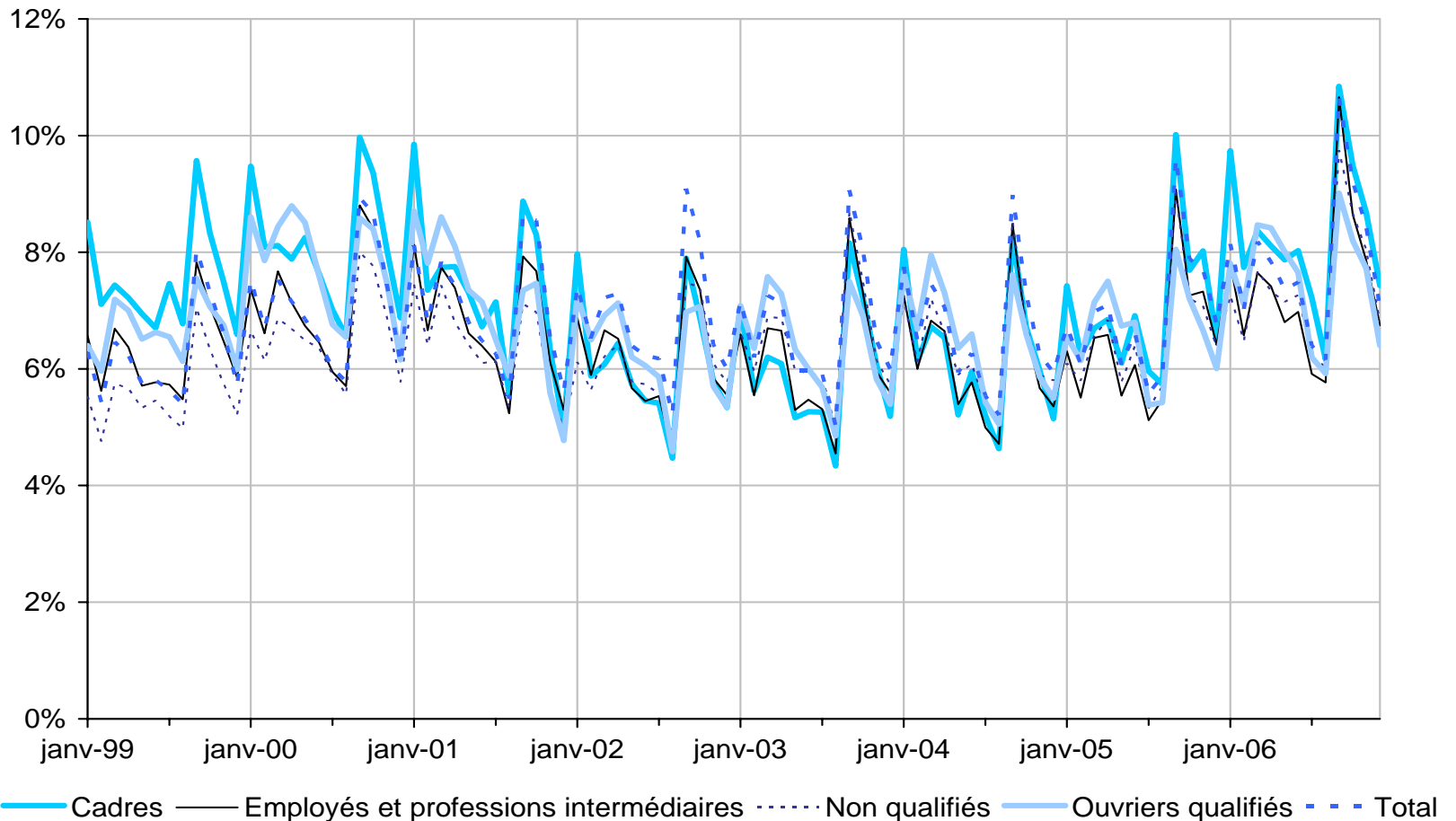
— Taux de sortie de plus de six mois

— Taux de sortie global

Les moins qualifiés sortent plus pour de courtes durées (moins de trois mois)



Et autant pour plus de six mois



Conclusion

- Un sujet inépuisable...
- Les taux de sortie durables et non durables sont déjà utilisés (SPEN)
- Un recul imposé par la nature des indicateurs et la complexité des phénomènes
- Un rythme de publication mensuel ou trimestriel paraît difficilement tenable