

# Les personnes en emploi souhaitant un autre emploi

*GT CNIS*  
17 mars 2008



# Cadrage

- En 2006 (moyenne annuelle)
  - 2,1 millions de personnes ont un emploi et en souhaitent un autre
  - 3,2 millions de personnes sont sans emploi et en souhaitent un (dont 900 000 inactifs BIT)
- Deux « souhaits » évoqués par les personnes ayant déjà un emploi
  - Souhait d'un autre emploi
  - Souhait de travailler plus / moins d'heures

# Plan de la présentation

- Personnes souhaitant un autre emploi et personnes souhaitant travailler plus ou moins d'heures : de qui s'agit-il ?
- Les démarches effectuées
- Les motifs évoqués pour le recherche d'un autre emploi
- Personnes souhaitant travailler plus ou moins d'heures : nombre d'heures souhaitées



	Total	Sexe		Age		
		Hommes	Femmes	15-24 ans	25-49 ans	50 ans ou plus <sup>1</sup>
Ensemble des personnes ayant un emploi (en milliers)	25 174	13 467	11 707	2 017	16 871	6 286
<b>Personnes ayant un emploi, en souhaitant un autre (milliers)</b>	<b>2 103</b>	996	1 107	293	1 575	235
Personnes ayant un emploi, en souhaitant un autre (% du nombre de personnes ayant un emploi)	8,4	<b>7,4</b>	<b>9,5</b>	<b>14,5</b>	<b>9,3</b>	<b>3,7</b>
<b>Personnes ayant un emploi, souhaitant travailler plus d'heures (milliers)</b>	<b>4 330</b>	2 331	1 999	550	3 170	610
Personnes ayant un emploi, souhaitant travailler plus d'heures (% du nombre de personnes ayant un emploi)	17,2	<b>17,3</b>	<b>17,1</b>	<b>27,3</b>	<b>18,8</b>	<b>9,7</b>
<b>Personnes ayant un emploi, souhaitant travailler moins d'heures (milliers)</b>	<b>606</b>	227	379	9	423	174
Personnes ayant un emploi, souhaitant travailler moins d'heures (% du nombre de personnes ayant un emploi)	2,4	<b>1,7</b>	<b>3,2</b>	<b>0,4</b>	<b>2,5</b>	<b>2,8</b>

1. Toutes les personnes 50 ans et plus sont incluses, sans limite d'âge supérieure. Cependant, en pratique, aucune personne de plus de 65 ans ne déclare souhaiter un emploi.

Lecture : Au total en France métropolitaine en 2006, 2 103 000 personnes ont un emploi, et en souhaitent un autre, soit 8,4 % du total des personnes ayant un emploi.

Source : Insee, enquête Emploi 2006

Champ : France métropolitaine, population des ménages, personnes de 15 ans ou plus



	N'ayant pas d'emploi		Ayant un emploi		Ayant un CDI à temps complet		Ayant un CDI à temps partiel		Ayant un CDD ou une mission d'intérim	
Total dans la population de 15 ans ou plus	23 970		25 174		16 239		3 174		2 609	
Total souhaitant un emploi (milliers)	3 223		2 103		956		416		651	
<b>Total souhaitant un emploi (en % des personnes en emploi)</b>			<b>8,4</b>		<b>5,9</b>		<b>13,1</b>		<b>25,0</b>	
<b>dont :</b>	Milliers	En % des souhaitant	Milliers	En % des souhaitant	Milliers	En % des souhaitant	Milliers	En % des souhaitant	Milliers	En % des souhaitant
Déclarent rechercher	2 666	82,7	993	47,2	379	39,7	202	48,6	381	58,4
<b>Effectuent des démarches actives</b>	<b>2 537</b>	<b>78,7</b>	<b>971</b>	<b>46,1</b>	<b>370</b>	<b>38,7</b>	<b>198</b>	<b>47,7</b>	<b>373</b>	<b>57,2</b>
Sont inscrits à l'ANPE	2 302	71,4	518	24,6	35	3,6	121	29,1	350	53,8
Nombre médian de types de démarches effectuées au sein de ceux recherchant activement <sup>1</sup>	4		3		3		3		4	

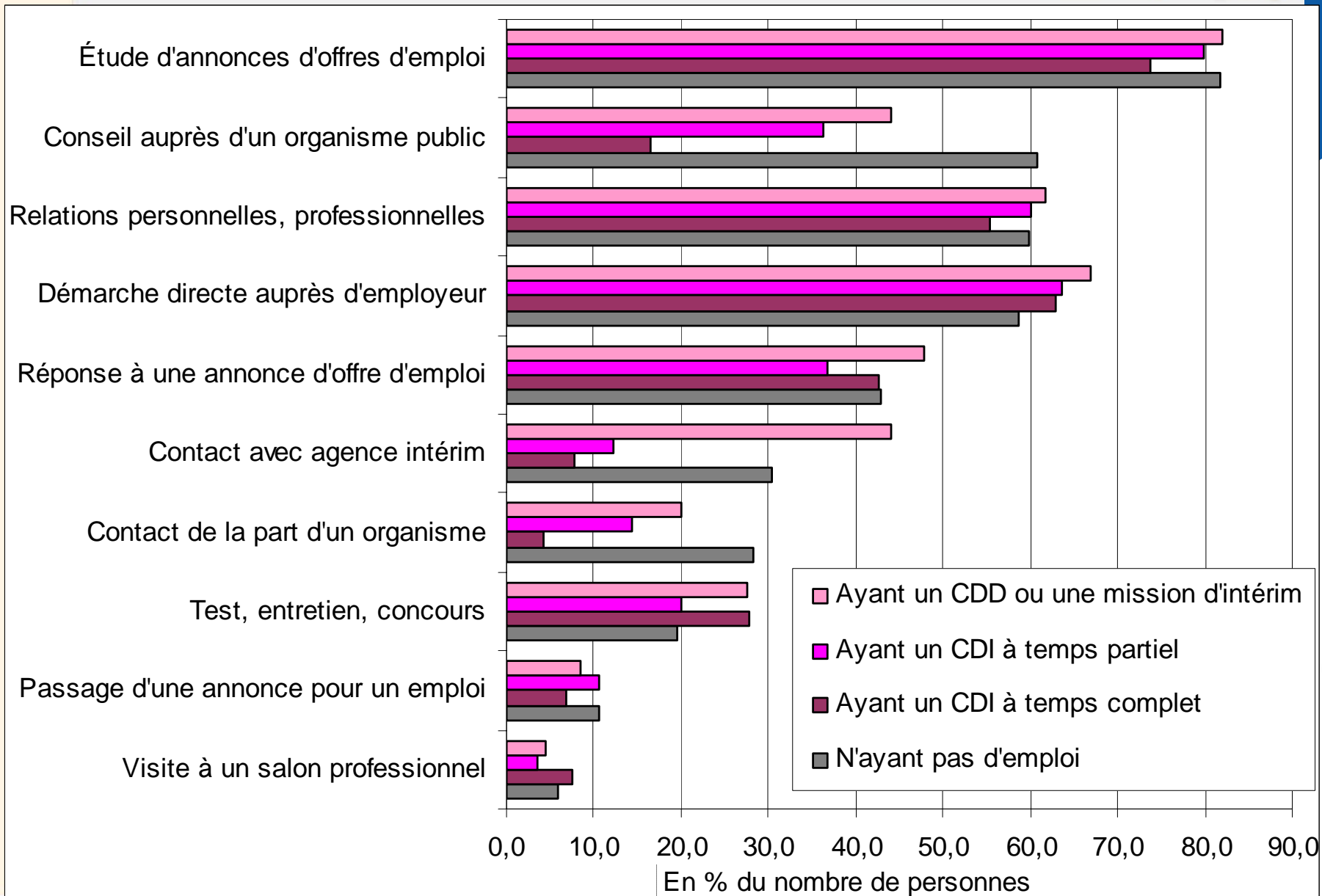
1. Hors seule inscription à l'ANPE

Lecture : En France métropolitaine en 2006, 8,4 % des personnes ayant un emploi en souhaitent un autre. Parmi elles, 46,1 % en recherchent un activement.

Source : Insee, enquête Emploi 2006

Champ : France métropolitaine, population des ménages, personnes de 15 ans ou plus

# Démarches de recherche effectuées



# Motifs de souhait d'un autre emploi



	En milliers	en % des personnes en emploi, en souhaitant un autre	en % de la catégorie	% dans l'emploi total
<b>Personnes ayant un emploi, en souhaitant un autre</b>	<b>2 103</b>	<b>100,0</b>		<b>100,0</b>
<b>Contrat à durée indéterminée<sup>1</sup></b>	<b>1 372</b>	<b>65,2</b>		<b>77,1</b>
<b>A temps complet, souhaitant un autre emploi pour ...</b>	<b>956</b>	<b>45,5</b>	100	<b>64,5</b>
En avoir un plus intéressant, ou mieux adapté aux qualifications	276	13,1	<b>29</b>	
Etre mieux payé	272	13,0	<b>28</b>	
<b>A temps partiel, souhaitant un autre emploi pour ...</b>	<b>416</b>	<b>19,8</b>	100	<b>12,6</b>
Etre mieux payé	153	7,3	<b>37</b>	
En avoir un plus intéressant, ou mieux adapté aux qualifications	101	4,8	<b>24</b>	
<b>Contrat à durée déterminée, intérim</b>	<b>651</b>	<b>31,0</b>		<b>10,4</b>
<b>A temps complet, souhaitant un autre emploi pour ...</b>	<b>405</b>	<b>19,2</b>	100	<b>7,3</b>
Car risque de perdre l'actuel	161	7,7	<b>40</b>	
En avoir un plus intéressant, ou mieux adapté aux qualifications	95	4,5	<b>23</b>	
<b>A temps partiel, souhaitant un autre emploi pour ...</b>	<b>246</b>	<b>11,7</b>	100	<b>3,1</b>
Etre mieux payé	71	3,4	<b>29</b>	
<b>Autres (non salariés, apprentis)</b>	<b>80</b>	<b>3,8</b>		<b>12,5</b>

1 : Y compris les salariés sans contrat, ainsi que les fonctionnaires stagiaires et les titulaires du secteur public.

Lecture : En 2006, 1 865 000 personnes ont un emploi régulier, et souhaitent un autre emploi en France métropolitaine, ce qui représente 88,7% de l'ensemble des personnes ayant déjà un emploi, et en souhaitant un autre.

Source : Insee, enquête Emploi 2006

Champ : France métropolitaine, population des ménages, personnes de 15 ans ou plus ayant un emploi et en souhaitant un autre



# Personnes souhaitant travailler plus/moins d'heure

	Total	A temps complet	A temps partiel
<b>Personnes ayant un emploi</b>	<b>25 174</b>	<b>20 852</b>	<b>4 322</b>
Nombre d'heures hebdomadaires réalisées habituellement (moyenne)	37,9	41,0	22,9
<b>Souhaitant travailler plus d'heures (milliers)</b>	<b>4 330</b>	<b>3 025</b>	<b>1 305</b>
<i>dont : Souhaitant travailler plus et disponibles pour le faire (milliers)</i>	<i>4 124</i>	<i>2 880</i>	<i>1 243</i>
Souhaitant travailler plus d'heures (en % des personnes en emploi)	17,2	14,5	30,2
Nombre d'heures hebdomadaires réalisées <u>habituellement</u> (moyenne)	32,3	37,4	20,4
Nombre d'heures hebdomadaires souhaitées <u>en plus</u> (moyenne)	8,3	6,1	13,3
Taux d'heures non travaillées <sup>1</sup> (en %)	3,6	2,1	15,0
<b>Souhaitant travailler moins d'heures (milliers)</b>	<b>606</b>	<b>547</b>	<b>59</b>
Souhaitant travailler moins d'heures (en % des personnes en emploi)	2,4	2,6	1,4
Nombre d'heures hebdomadaires réalisées habituellement (moyenne)	42,7	44,2	28,3
Nombre d'heures hebdomadaires souhaitées en moins (moyenne)	10,5	10,9	6,7

1. Le taux d'heures non travaillées est le rapport entre le nombre d'heures en plus que les personnes qui souhaitent travailler plus veulent faire, et la somme de ces heures et du nombre total d'heures réalisées par l'ensemble des personnes ayant un emploi (cf. définitions).

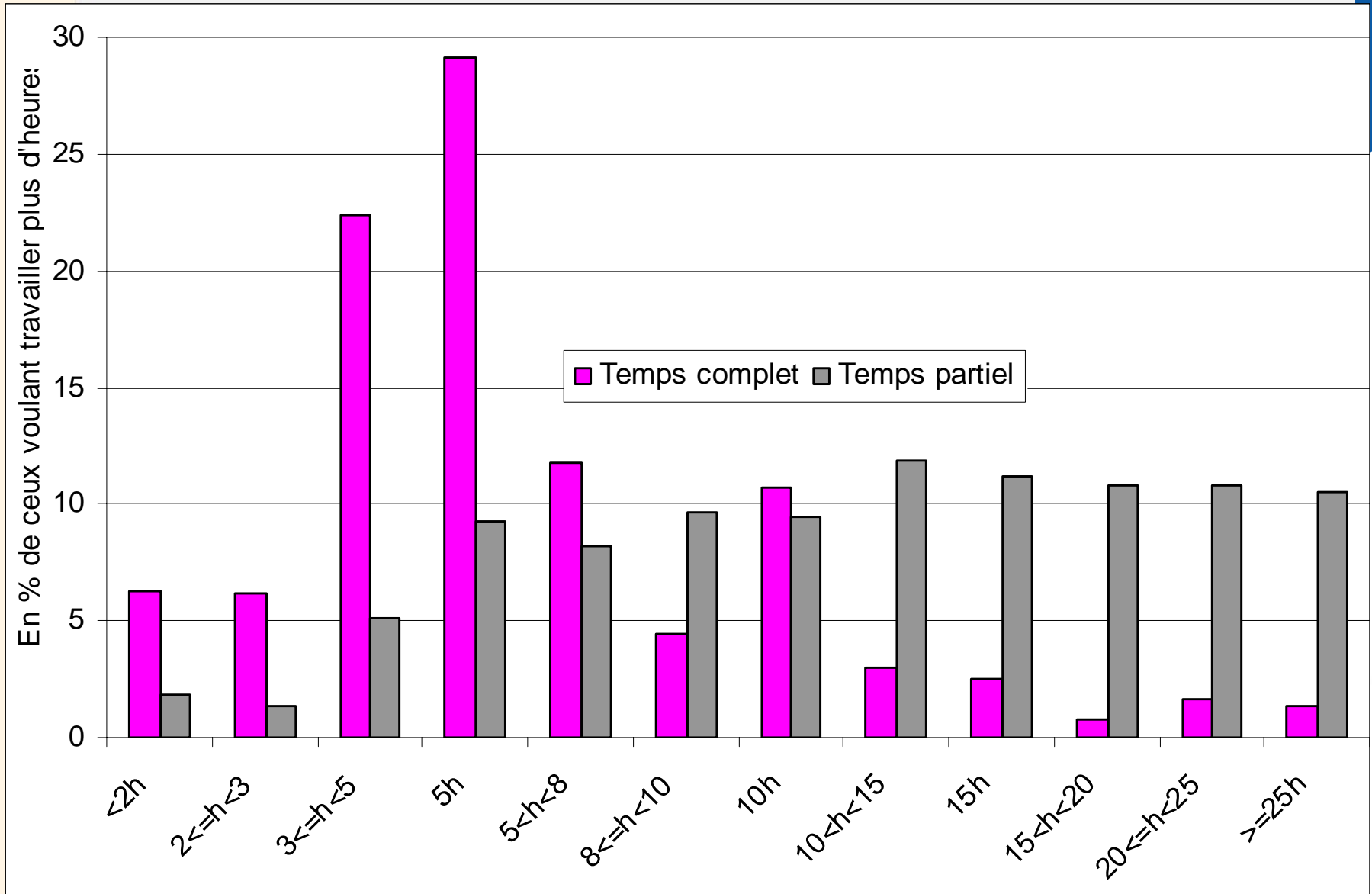
Lecture : En 2006 en France métropolitaine, 4 330 000 personnes ont un emploi, et souhaitent travailler plus d'heures. Leur temps de travail habituel moyen est de 32,3 heures par semaine, pour 37,9 heures dans le total des gens ayant un emploi.

Source : Insee, enquête Emploi 2006

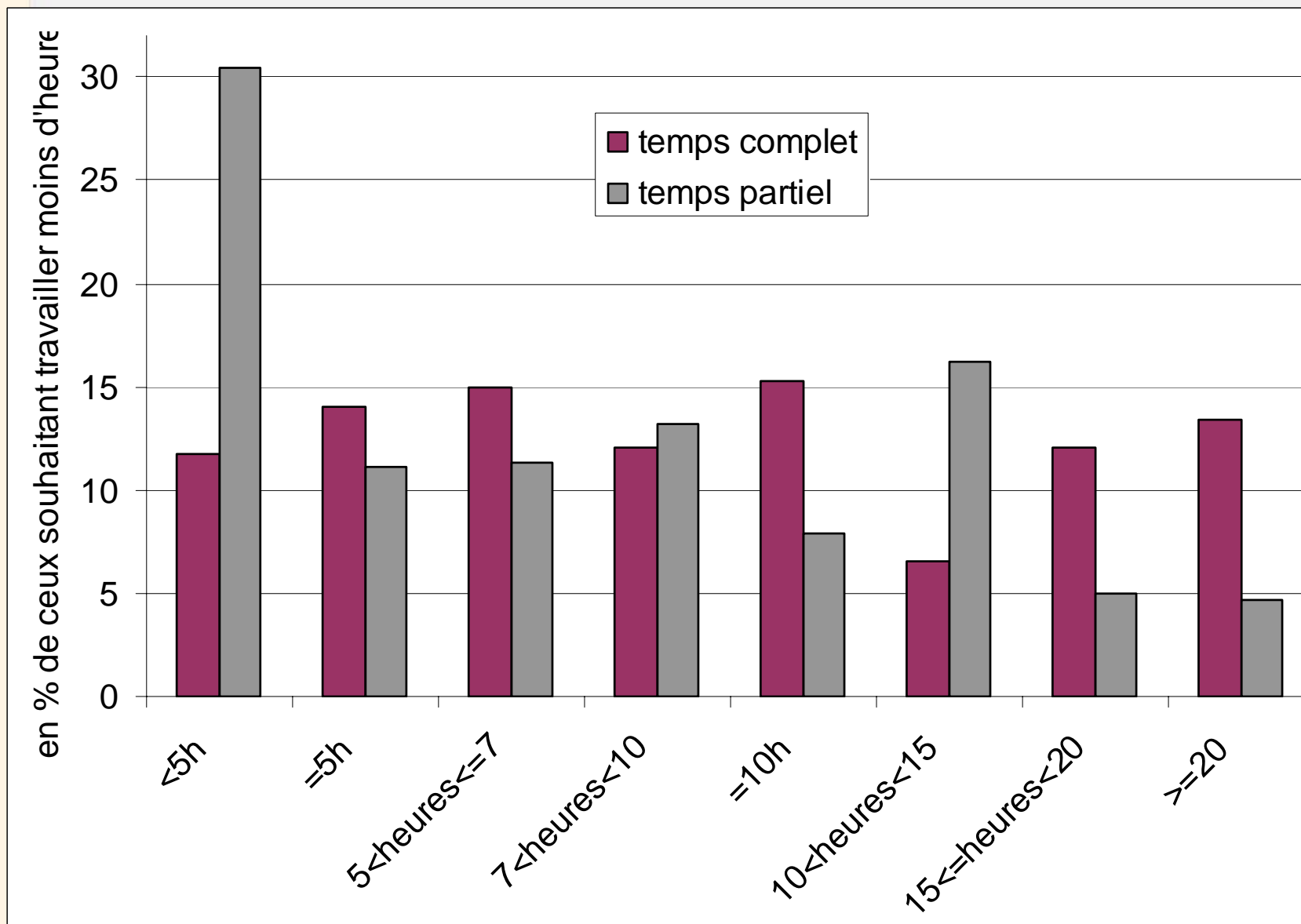
Page 8  
Champ : France métropolitaine, population des ménages, personnes de 15 ans ou plus



# Nombre d'heures souhaitées en plus



# Nombre d'heures souhaitées en moins



# « Taux de chômage EQTP » ?



	En % du <b>nombre de personnes</b> en emploi	En % du <b>nombre d'heures</b> potentiellement travaillées par les personnes en emploi
Personnes souhaitant travailler plus d'heures	17,2%	3,5%
Personnes souhaitant travailler moins d'heures	2,4%	0,7%
<b>Total</b>	<b>19,6%</b>	
dont : écart réalisé / potentiel		<b>2,9%</b>
	En % du <b>nombre de personnes</b> ayant ou souhaitant un emploi	En % du <b>nombre d'heures</b> potentiellement travaillées par les personnes ayant ou souhaitant un emploi
Personnes sans emploi	11,4%	11,2%
Personnes souhaitant travailler plus d'heures	15,2%	3,1%
Personnes souhaitant travailler moins d'heures	2,1%	0,6%
<b>Total</b>	<b>28,7%</b>	
dont : écart réalisé / potentiel		<b>13,7%</b>

NB : moyenne annuelle 2007, taux calculés sous certaines hypothèses assez fortes