

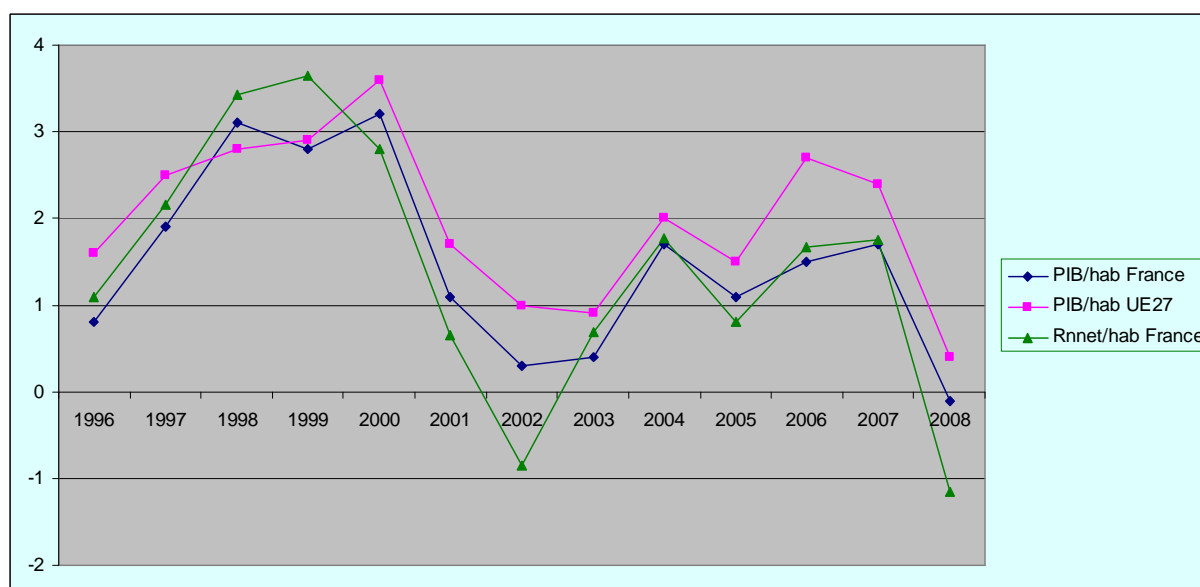
Conférence nationale sur les indicateurs de développement durable - 20/01/2010 Proposition d'indicateurs de contexte

Contexte (0.1): Le taux de croissance du PIB par habitant et du revenu national net réel par habitant

En France, entre 2000 et 2008, le revenu national réel par habitant croît de 0,7 % en net c'est-à-dire lorsqu'on tient compte non seulement des échanges de revenu avec l'extérieur mais aussi des besoins de renouvellement du capital installé dus à sa seule dépréciation. Son évolution en brut est proche de celle du produit intérieur brut (PIB) par habitant à prix constant (en volume).

Entre 2000 et 2008, la croissance du Pib par habitant a été plus modérée pour la France que pour l'Union européenne dans son ensemble: + 1,0% par an contre + 1,3% pour l'Union européenne à 15 et + 1,6% pour l'Union européenne à 27.

Pib et revenu national net réel par habitant



Sources : Insee Comptes nationaux et Eurostat, indicateurs de développement durable

Définition

Le produit intérieur brut (PIB) est une mesure de l'activité économique. Il est défini comme la valeur de tous les biens et services produits, moins la valeur des biens et services utilisés pour leur production. Le calcul du taux de croissance annuel du PIB à prix constants est destiné à permettre les comparaisons des dynamiques du développement économique à la fois à travers le temps et entre des économies de différentes tailles (c'est-à-dire corrigé de la hausse des prix par rapport à une année de base ou de référence).

Le revenu national brut (aux prix du marché) représente l'ensemble des revenus primaires reçus par les unités institutionnelles résidentes pour leur participation à la production: rémunération des salariés, impôt sur la production et les importations moins les subventions, les revenus de la propriété (à recevoir moins à payer), excédent brut d'exploitation et revenu mixte brut. Il est égal au PIB diminué des revenus primaires versés par les unités résidentes à des unités non-résidentes,

Fiche préparée conjointement par l'INSEE et le SOeS
(Service de l'observation et des statistiques) du CGDD

Conférence nationale sur les indicateurs de développement durable - 20/01/2010

Proposition d'indicateurs de contexte

augmenté des revenus primaires reçus du reste du monde par des unités résidentes. Le revenu national net est égal au revenu national brut après déduction de la consommation de capital fixe (résultant de l'obsolescence du capital physique installé). Il peut être calculé par habitant et en termes réels en le déflatant par le prix du PIB.

La Commission Stiglitz recommande de se référer au revenu national réel plutôt qu'au PIB pour les questions de bien-être. En France sur la période récente les évolutions sont proches en brut.

Objectif général de la stratégie européenne :

Promouvoir une économie prospère, novatrice, riche en connaissances, compétitive et éco-efficace, garante d'un niveau de vie élevé, de plein emploi et de qualité du travail dans toute l'Union européenne.

Cadrage

La prospérité économique constitue l'un des piliers du développement durable. Rejoignant en cela les termes de la stratégie de Lisbonne (approuvée en mars 2000), la stratégie de l'Union européenne en faveur du développement durable réaffirme la nécessité d'une économie dynamique comme moteur du développement et de la croissance. De ce point de vue, la croissance du produit intérieur brut par habitant à prix constants (ou PIB en volume) a des limites bien connues mais reste un agrégat synthétique important. Il rend compte de l'activité économique et de la création de valeur monétaire qui en résulte. L'accent est mis sur la dynamique de croissance du PIB comme capacité d'une économie à accroître ses ressources et en conséquence, sa capacité à répondre aux besoins sociaux et environnementaux, présents et futurs.

Si le Pib en volume permet des comparaisons internationales faciles, le revenu national net réel par habitant mesure ce qui est effectivement disponible au niveau national, une fois pris en compte les échanges de revenus avec le reste du monde et la nécessité de renouveler le capital fixe installé pour assurer une certaine durabilité.

Analyse

Une croissance dynamique par habitant contribue au développement des moyens mobilisables pour répondre aux besoins sociaux et environnementaux, présents et futurs. En France, entre 2000 et 2008, le revenu national réel par habitant croît de 0,7 % en net de consommation de capital fixe., c'est à dire en diminuant le revenu national brut des besoins de renouvellement du capital installé dus à sa seule dépréciation

Son évolution en brut est proche de celle du produit intérieur brut (PIB) par habitant à prix constant (en volume), La croissance du Pib par habitant a été plus modérée pour la France que pour l'Union européenne dans son ensemble entre 2000 et 2008 : + 1,0% par an contre + 1,3% pour l'Union européenne à 15 et + 1,6% pour l'Union européenne à 27.

Pour en savoir plus

- <http://www.insee.fr> (Insee), comptes nationaux.
- <http://epp.eurostat.ec.europa.eu> (Eurostat)