

L'observation des pénibilités physiques par la statistique publique

**Les Rencontres du Cnis
TRAVAIL ET SANTE**

**Lundi 16 mai 2001
au Centre d'Affaires Paris victoire**

Raphaëlle RIVALIN (DARES)

les pénibilités physiques appartiennent au passé?

- Associées au travail industriel
 - Monde post-industriel (tertiarisation)
 - Dernières années marquées par une prise en compte croissante des risques psychosociaux.
- => Oubli de la dimension physique du travail et les risques qu'elle induit

Erreur de perception et préjugés

Danger, exposition, risque

Distinguer :

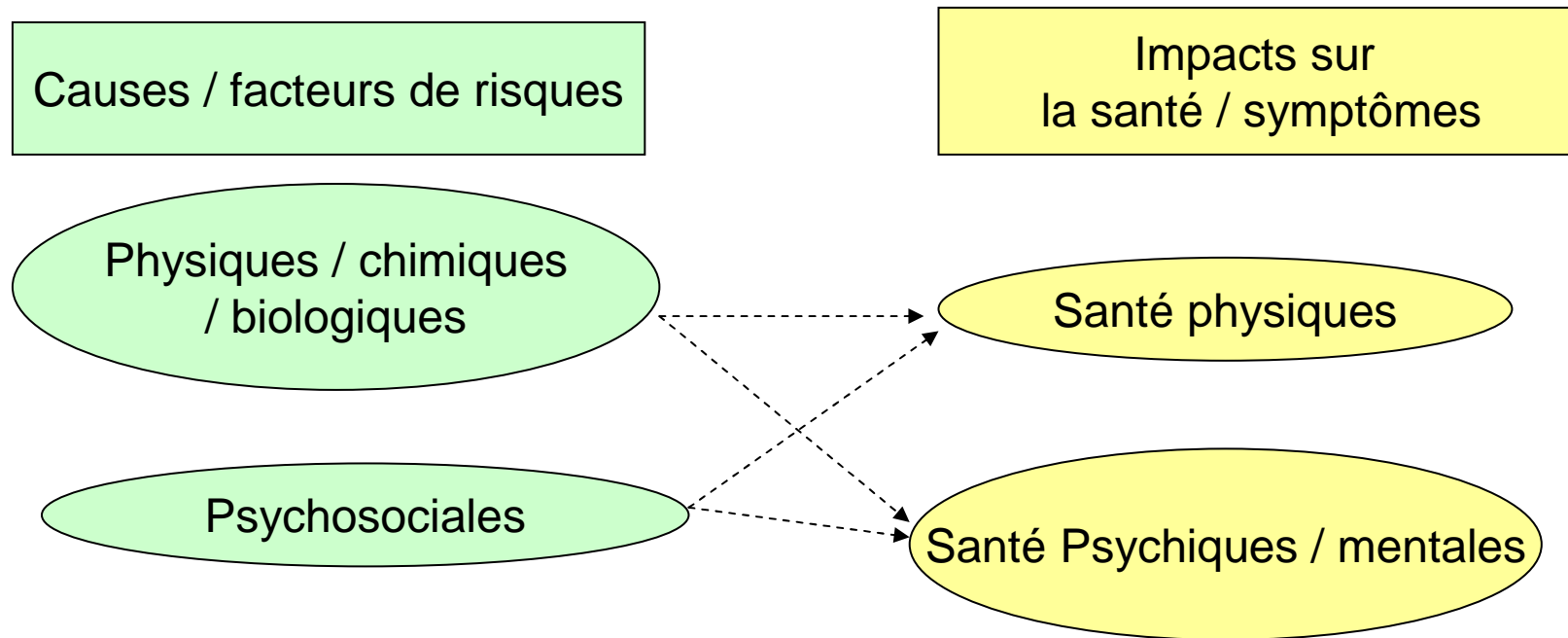
Danger = propriété intrinsèque d'un élément ou d'une substance (ex : équipement, produit, posture, organisation...) susceptible d'avoir un effet nuisible et/ou de causer un dommage.

Exposition = présence du danger au poste de travail (avec ou sans protections).

Risque = probabilité que le dommage potentiel se réalise, notamment lors de l'utilisation d'un matériel, de l'exposition à un produit ou de la mise en œuvre d'une organisation de travail.

Mécanisme causal de la pathologie

distinguer la cause lié aux conditions de travail de
l'impact sur la santé



Enquêtes SUMER et CT

- outils d'observation, d'évaluation et de suivi d'évolution des contraintes physiques
- reconnues par la statistique publique.
- **Conditions de travail (CT):**
 - déclarations des salariés
 - réponses du type : binaire (oui/non), échelles (souvent/rarement/jamais)
 - Champ large (Fonction publique)
- **SUMER:**
 - jugement d'expert (MT)
 - relevé d'expositions
 - durée hebdomadaire des expositions, estimation de l'intensité, mise à disposition de protections

Evolution des pénibilités physiques

Indicateurs synthétiques:

- **Enquêtes Conditions de travail 1984 à 2005:**

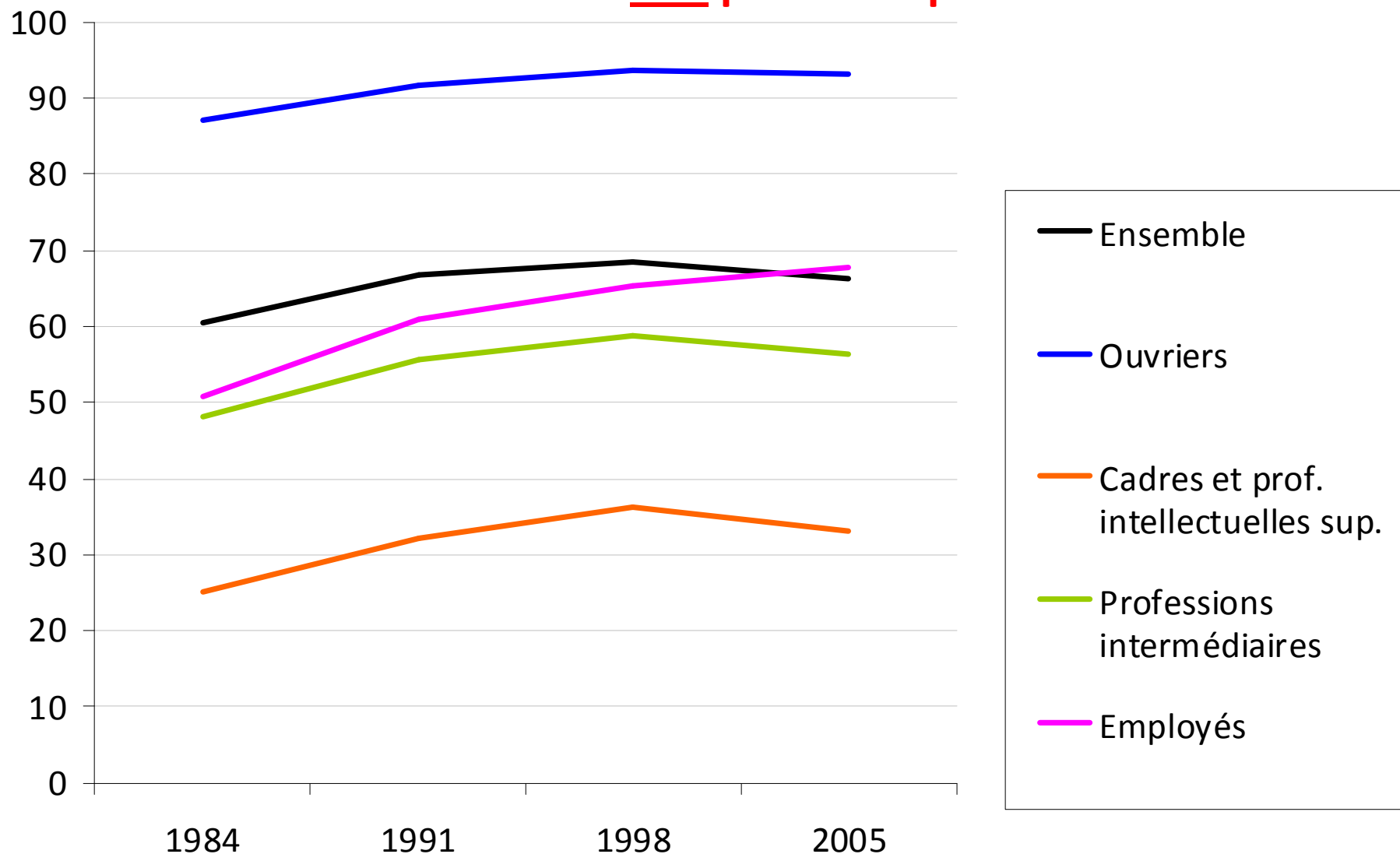
Indicateurs synthétiques : - au moins une parmi les cinq
- au moins trois parmi les cinq

5 pénibilités physiques :

- Porter des charges lourdes
- Rester longtemps debout
- Rester longtemps dans une posture pénible
- Subir des vibrations
- Subir un bruit intense

Evolution des pénibilités physiques

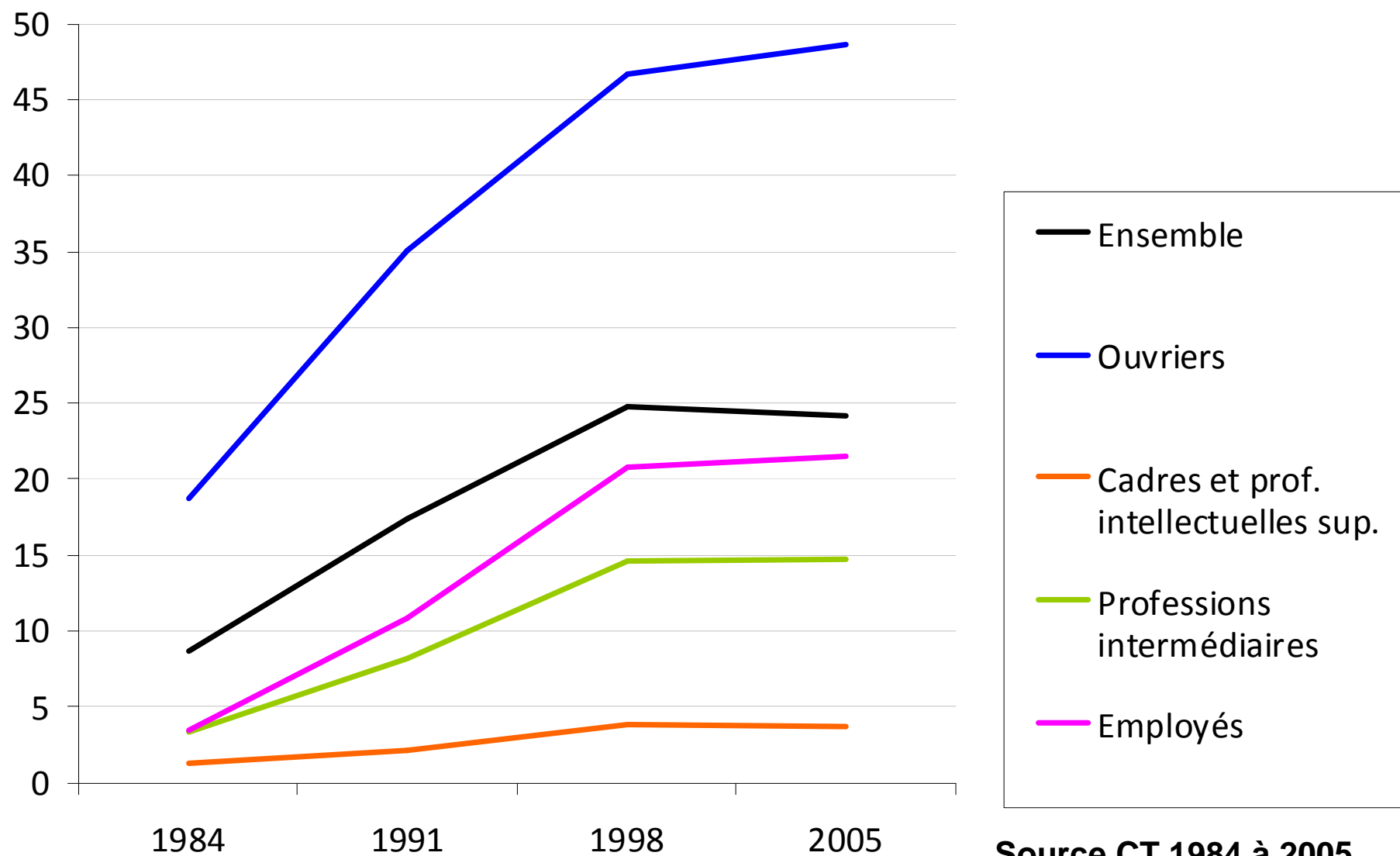
Au moins une parmi cinq



Source CT 1984 à 2005

Evolution des pénibilités physiques

Au moins trois parmi cinq



Source CT 1984 à 2005

Evolution des pénibilités physiques

Indicateurs synthétiques:

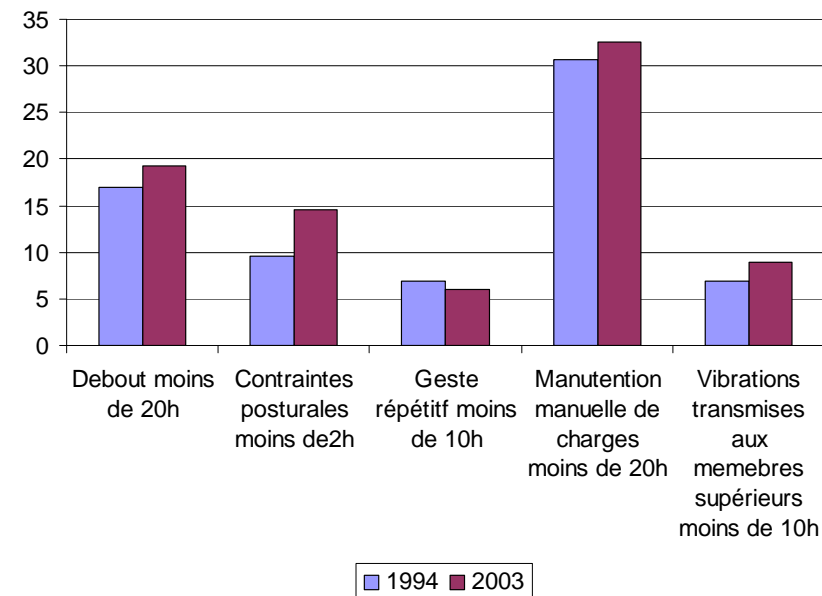
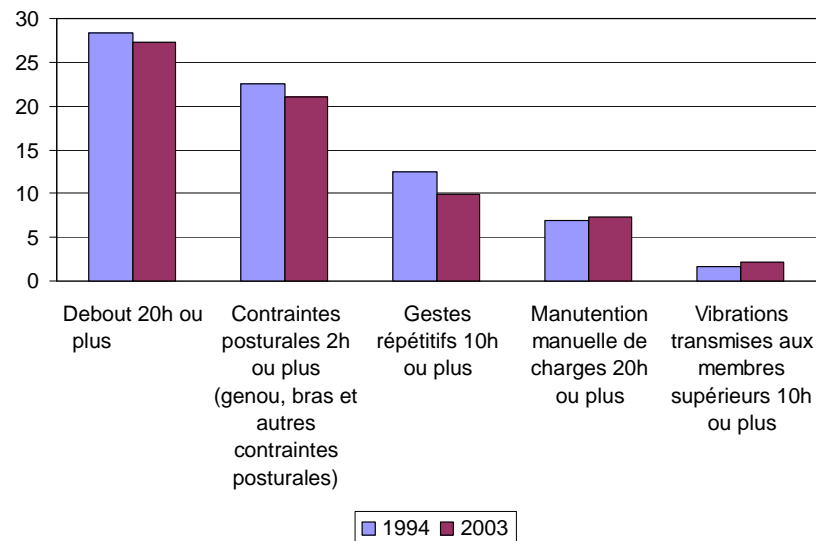
- Enquêtes SUMER 1994 et 2003:

Indicateur synthétique : au moins une des 5 contraintes suivantes:

- Manutention manuelle de charges 20 h ou plus / semaine
- Position debout ou piétinement 20 h ou plus / semaine
- Gestes répétitifs 10 h ou plus / semaine
- Vibrations transmises aux membres supérieurs 10h ou plus / semaine
- Contraintes posturales 2 h ou plus / semaine (genou, bras en l'air et autres contraintes posturales)

Les expositions de longue durée évoluent plus favorablement

% de salariés exposés au cours de la semaine précédant l'enquête

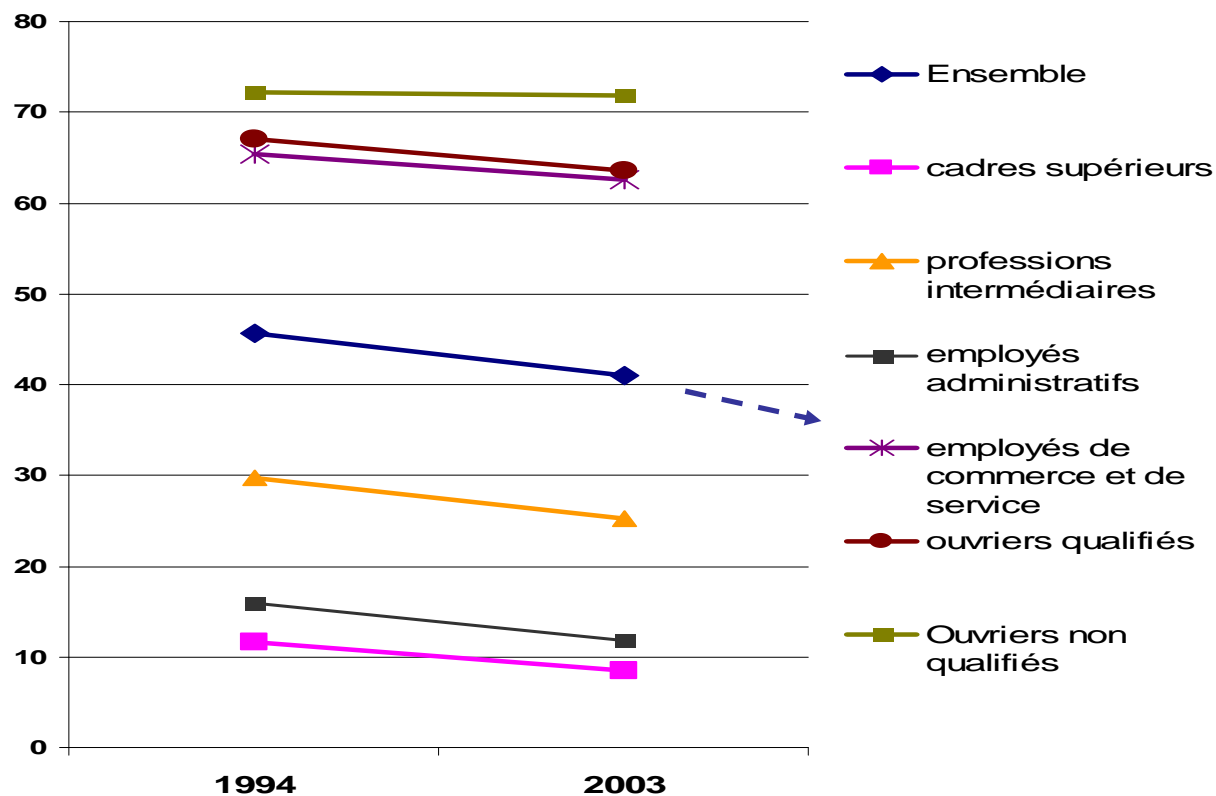


Source SUMER 1994 à 2003

L'indicateur synthétique de pénibilité physique est en baisse dans toutes les catégories.....

Au moins une parmi cinq

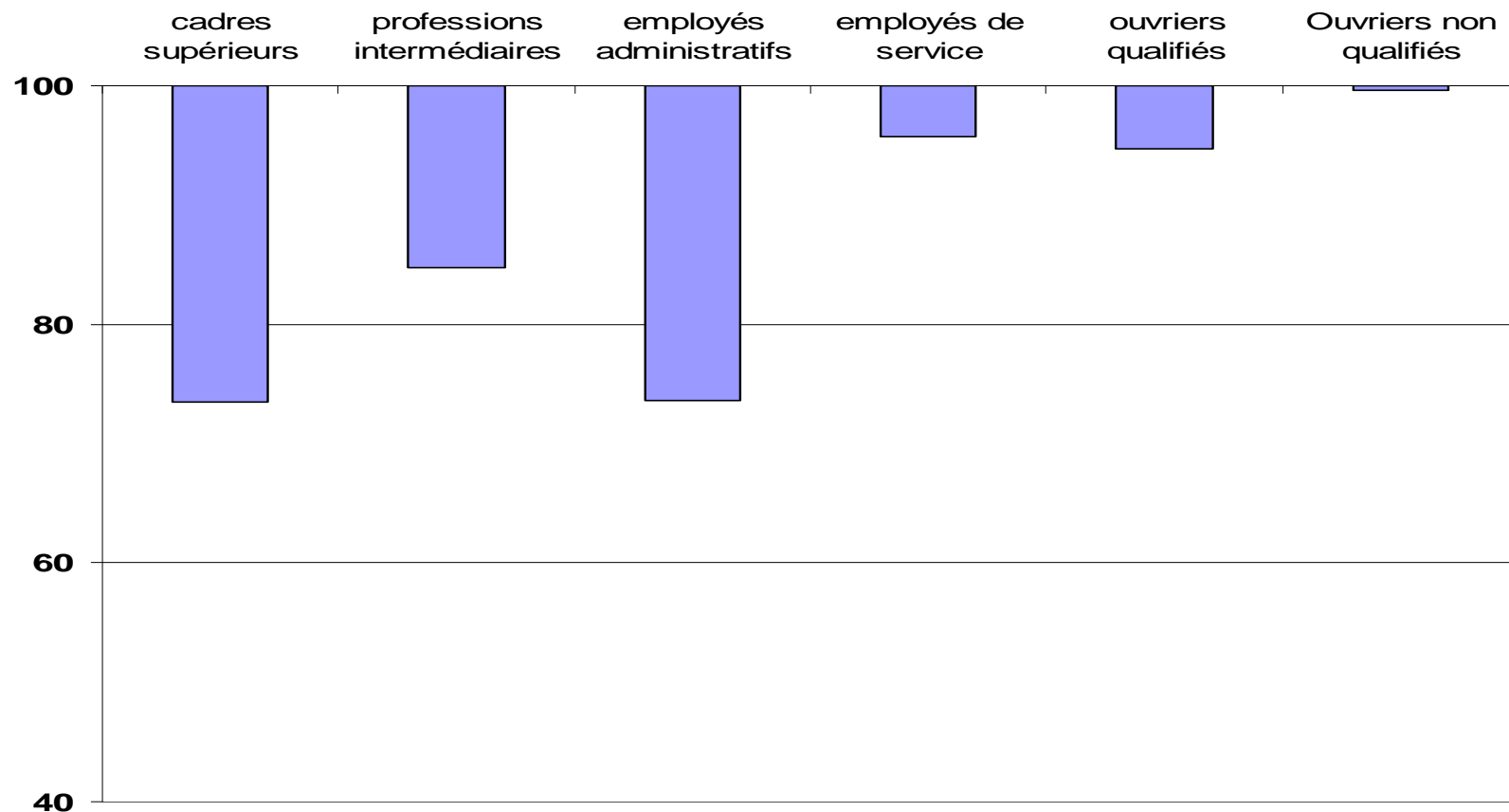
% de salariés exposés à au moins une contrainte sur cinq



Source SUMER 1994 à 2003

.....mais la baisse de la pénibilité est moins nette pour les employés de commerce et de service et les ouvriers

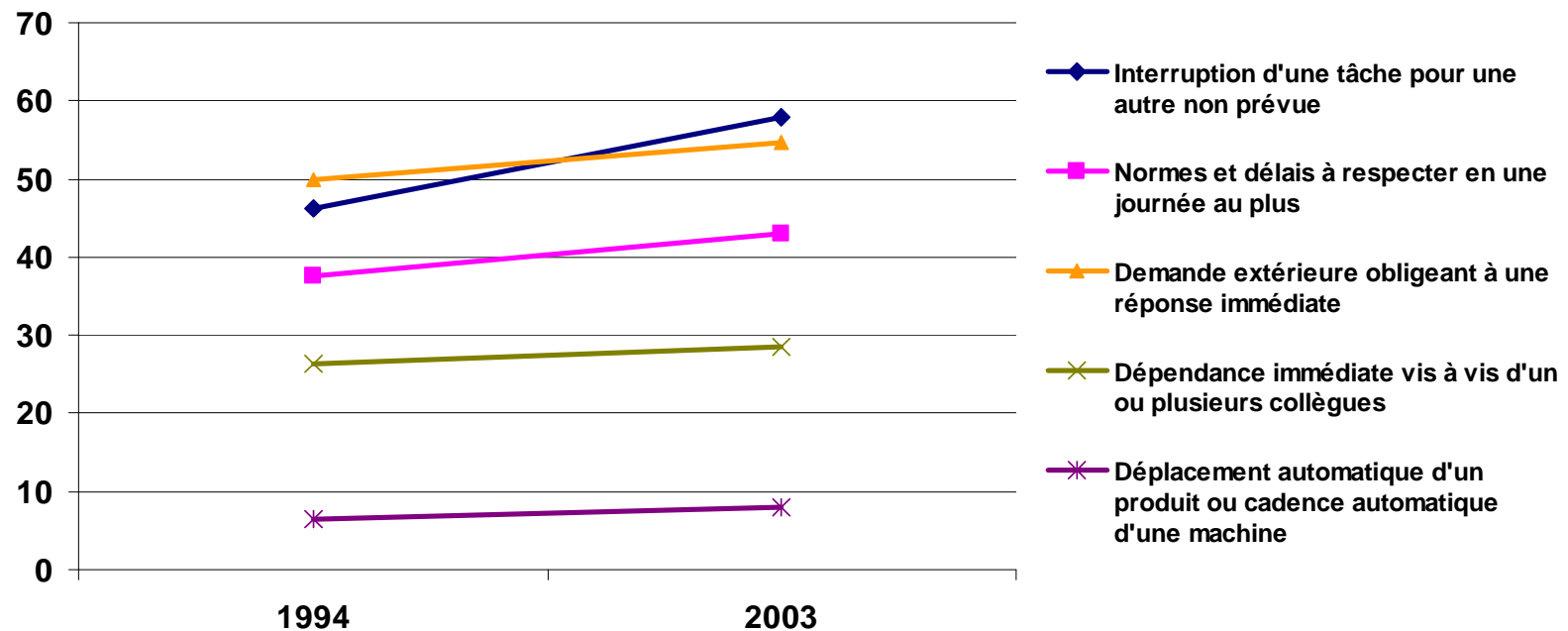
Variation de l'indicateur synthétique de pénibilité de 1994 à 2003 (base 100 en 1994)



Source SUMER 1994 à 2003

Le renforcement des contraintes de rythme reflète une intensification du travail

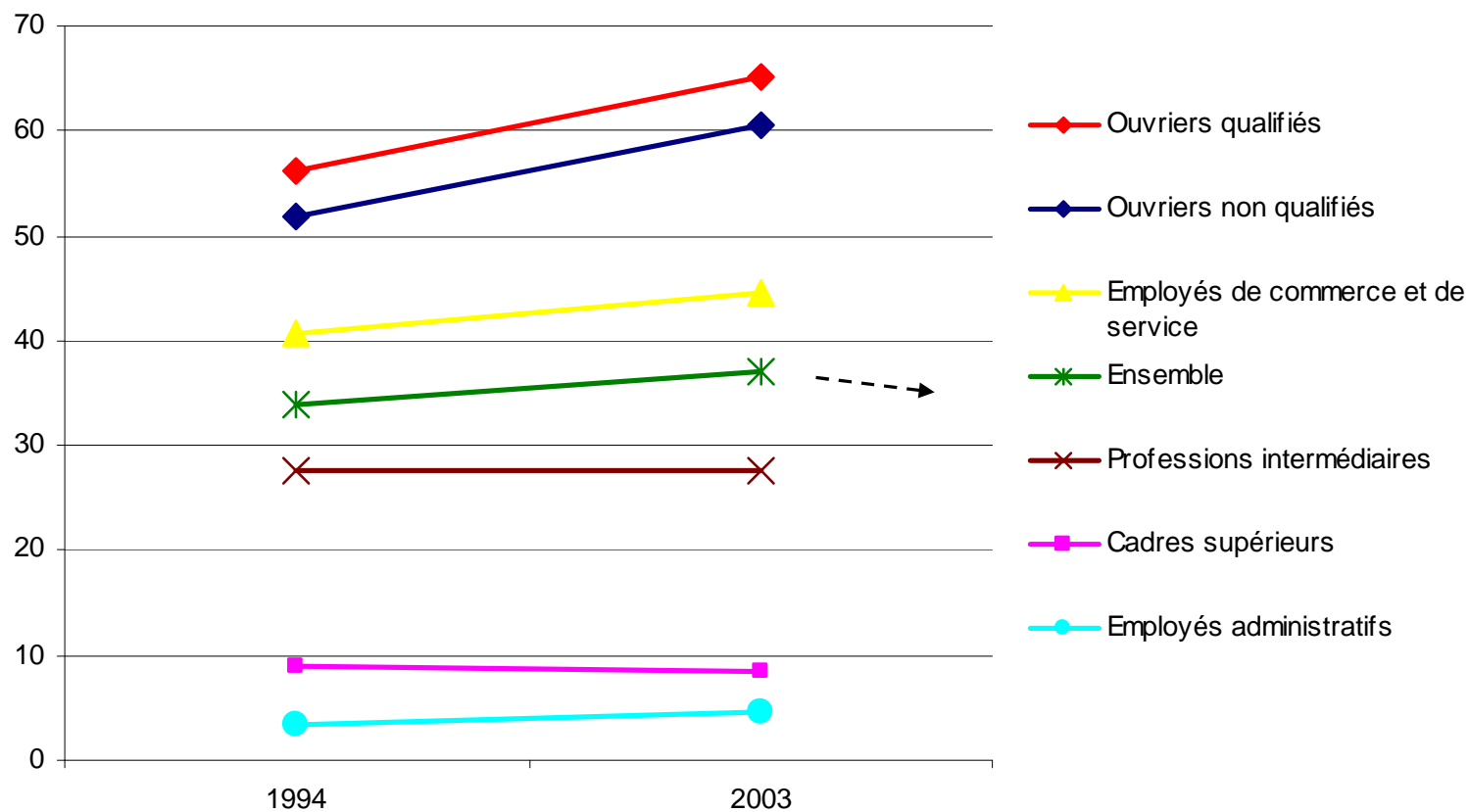
% de salariés exposés à chacune des contraintes de rythme de travail



Source SUMER 1994 à 2003

Expositions aux produits chimiques

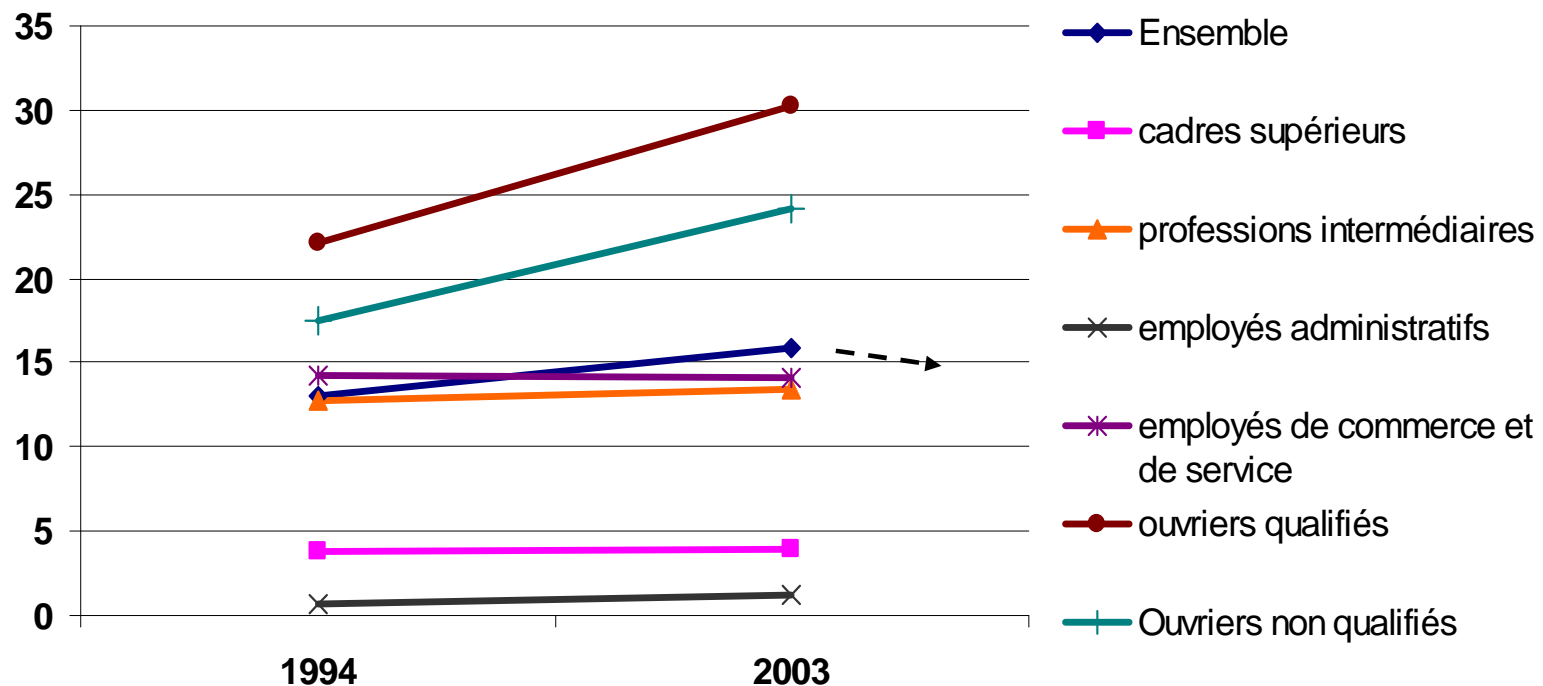
% de salariés exposés à au moins un produit chimique au cours de la semaine précédant l'enquête



Source: SUMER de 1994 à 2003

Les poly-expositions augmentent fortement

% de salariés exposés à au moins trois produits chimiques au cours de la semaine précédant l'enquête



Source: SUMER de 1994 à 2003

SIP 2007

Vue rétrospective des salariés sur la dimension physique de leurs conditions de travail

L'enquête SIP comporte une dimension rétrospective qui interroge les individus sur l'ensemble de leur parcours professionnel sur:

- leur trajectoire d'emploi
- et
- leurs conditions de travail dans chaque emploi.

+ 1/3 des quinquagénaires déclarent avoir exercé pendant au moins quinze ans un métier pénible

Tableau 2 • Les cumuls de pénibilités physiques

	1 pénibilité	2 pénibilités	3 pénibilités	4 pénibilités	1 pénibilité ou plus
Au moins 5 années pour chacune des pénibilités	1 688 000 23 %	1 157 000 15 %	727 000 10 %	182 000 2 %	3 754 000 50 %
Au moins 10 années pour chacune des pénibilités	1 645 000 22 %	884 000 12 %	457 000 6 %	92 000 1 %	3 078 000 41 %
Au moins 15 années pour chacune des pénibilités	1 570 000 20 %	714 000 10 %	292 000 4 %	51 000 1 %	2 627 000 35 %
Au moins 20 années pour chacune des pénibilités	1 359 000 18 %	549 000 7 %	207 000 3 %	37 000 1 %	2 152 000 29 %

Lecture : 1 570 000 personnes âgées de 50 à 59 ans en 2007, soit 21 % des seniors âgés de 50 à 59 ans, dont le parcours contient au moins 10 ans d'emploi, ont exercé pendant une durée totale de 15 ans ou plus un travail exposant à une pénibilité physique.

Champ : ensemble des personnes de 50 à 59 ans dont le parcours contient au moins 10 ans d'emploi.

En résumé

Enquêtes SUMER, CT, SIP:

- Partage de message cohérent
- Complémentarité

Pénibilités physiques:

- pas de réel recul
- Diminution plus accentuée pour les expositions de longue durée contre balancée par l'Intensification du travail
- dégradation pour les ouvriers (augmentation du Cumul des pénibilités physiques ou chimiques) / pour employés de commerce et de service