

La mesure du décrochage : un état des lieux

Commission Serpu du CNIS (25 novembre 2014)

Cédric Afsa (DEPP)

Nécessité de mesurer le décrochage scolaire . . .

- à une date donnée : quelle est l'ampleur du phénomène ?
- au cours du temps : quelle évolution ?
- à un niveau infranational : mesurer la diversité entre territoires

Nécessité de mesurer le décrochage scolaire . . .

- à une date donnée : quelle est l'ampleur du phénomène ?
- au cours du temps : quelle évolution ?
- à un niveau infranational : mesurer la diversité entre territoires

L'appareil statistique public actuel est-il en mesure de le faire ?

Nécessité de mesurer le décrochage scolaire . . .

- à une date donnée : quelle est l'ampleur du phénomène ?
- au cours du temps : quelle évolution ?
- à un niveau infranational : mesurer la diversité entre territoires

L'appareil statistique public actuel est-il en mesure de le faire ? Très imparfaitement

→ Avis n° 14 du programme de moyen terme :

Nécessité de mesurer le décrochage scolaire . . .

- à une date donnée : quelle est l'ampleur du phénomène ?
- au cours du temps : quelle évolution ?
- à un niveau infranational : mesurer la diversité entre territoires

L'appareil statistique public actuel est-il en mesure de le faire ? Très imparfaitement

→ Avis n° 14 du programme de moyen terme : « *Le Conseil souhaite que la statistique publique fournisse des données permettant de mesurer et d'analyser le processus de sortie du système éducatif sans diplôme, si possible comparables avec d'autres pays* »

Suite de la présentation :

- la source utilisée : l'enquête Emploi – annuelle puis en continu – de l'Insee
- les statistiques produites : deux indicateurs « historiques »
- la qualité des indicateurs
- les améliorations possibles (notamment : quelles sources alternatives ?)

Jusqu'à présent, la source est l'enquête Emploi de l'Insee, en continu (interrogation trimestrielle, avec renouvellement chaque trimestre de 1/6 de l'échantillon), auprès d'un échantillon représentatif de « logements ordinaires » en France métropolitaine (en France à partir de 2013)

Jusqu'à présent, la source est l'enquête Emploi de l'Insee, en continu (interrogation trimestrielle, avec renouvellement chaque trimestre de 1/6 de l'échantillon), auprès d'un échantillon représentatif de « logements ordinaires » en France métropolitaine (en France à partir de 2013)

L'enquête Emploi, volet français de l'enquête européenne sur les forces de travail (*Labour Force Survey*), est orientée vers la connaissance de l'emploi et du chômage. Elle contient toutefois de nombreuses questions sur la formation, permettant de calculer, sur la population des jeunes sortis de formation initiale, des indicateurs mesurant le décrochage. Il y a deux types d'indicateurs : de « flux » et de « stocks »

L'approche par les « flux » : les sortants sans diplôme. C'est le nombre de sortants de formation initiale qui n'ont pas obtenu un diplôme du second cycle du secondaire.

L'approche par les « flux » : les sortants sans diplôme. C'est le nombre de sortants de formation initiale qui n'ont pas obtenu un diplôme du second cycle du secondaire.

Ce sont les jeunes qui, observés l'année n , déclarent avoir terminé leurs études initiales au cours de l'année $n - 1$.

L'approche par les « flux » : les sortants sans diplôme. C'est le nombre de sortants de formation initiale qui n'ont pas obtenu un diplôme du second cycle du secondaire.

Ce sont les jeunes qui, observés l'année n , déclarent avoir terminé leurs études initiales au cours de l'année $n - 1$.

Le nombre de sortants sans diplôme est une moyenne calculée sur trois années consécutives (en raison de la faible taille de l'échantillon des jeunes sortants). Exemple : 122 000 sortants sans diplôme sur la période 2008 à 2010 (17 % des sortants) ...

L'approche par les « flux » : les sortants sans diplôme. C'est le nombre de sortants de formation initiale qui n'ont pas obtenu un diplôme du second cycle du secondaire.

Ce sont les jeunes qui, observés l'année n , déclarent avoir terminé leurs études initiales au cours de l'année $n - 1$.

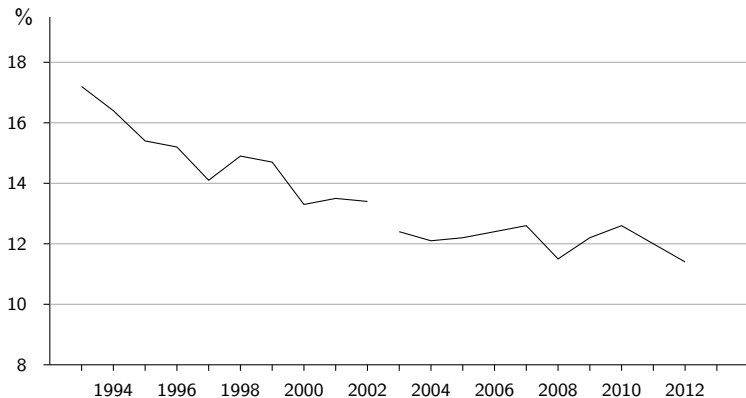
Le nombre de sortants sans diplôme est une moyenne calculée sur trois années consécutives (en raison de la faible taille de l'échantillon des jeunes sortants). Exemple : 122 000 sortants sans diplôme sur la période 2008 à 2010 (17 % des sortants) ... en « réalité » 136 000.

L'approche par les « stocks » : le taux de *sortants précoces*. C'est la valeur, pour la France, de l'indicateur européen sur les *early leavers from education and training* (précédemment *early school leavers*), calculé par Eurostat (validation par l'Insee et la DEPP) sur les données de l'enquête *Labour Force Survey* (enquête Emploi).

L'approche par les « stocks » : le taux de *sortants précoces*. C'est la valeur, pour la France, de l'indicateur européen sur les *early leavers from education and training* (précédemment *early school leavers*), calculé par Eurostat (validation par l'Insee et la DEPP) sur les données de l'enquête *Labour Force Survey* (enquête Emploi).

Le taux rapporte le nombre de jeunes âgés de 18 à 24 ans qui ne sont pas diplômés du second cycle du secondaire et qui ne sont pas en formation, au nombre total de jeunes âgés de 18 à 24 ans.

Taux de sortants précoces

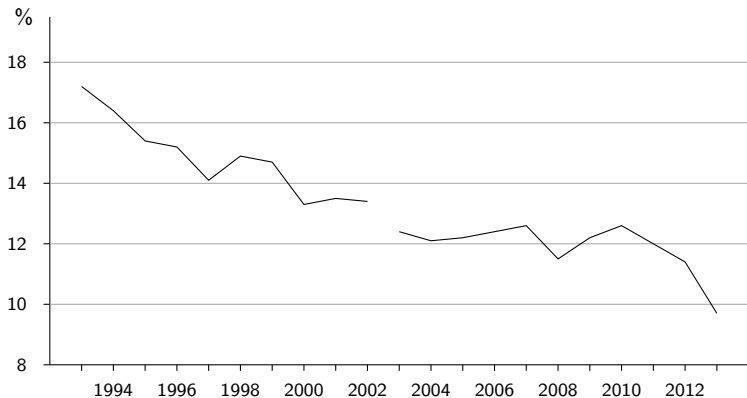


Lecture : Le taux de sortants précoces est de 11,4 % en 2012.

Champ : France métropolitaine.

Source : Insee – Enquêtes Emploi 1993 à 2013.

Taux de sortants précoces



Lecture : Le taux de sortants précoces est de 11,4 % en 2012.

Champ : France métropolitaine.

Source : Insee – Enquêtes Emploi 1993 à 2013.

Deux indicateurs complémentaires, mesurant deux facettes de la réalité :

- sortants sans diplôme : une mesure de la « performance » du système de formation initiale
- taux de sortants précoces : une mesure du niveau de (faible) qualification des jeunes dans la tranche d'âge où se fait, majoritairement, l'entrée sur le marché du travail

Deux indicateurs complémentaires, mesurant deux facettes de la réalité :

- sortants sans diplôme : une mesure de la « performance » du système de formation initiale
- taux de sortants précoces : une mesure du niveau de (faible) qualification des jeunes dans la tranche d'âge où se fait, majoritairement, l'entrée sur le marché du travail

Autrement dit :

- pour faire baisser le nombre de sortants sans diplôme, il faut agir sur la prévention
- pour faire baisser le taux de sortants précoces, il faut agir sur la prévention et sur la remédiation (formation continue ou autre)

Les avantages :

- deux types d'indicateurs
- mesures annuelles (statistiques conjoncturelles sur le « taux » de sortants précoces)
- production rapide des indicateurs
- comparaisons européennes (à relativiser ...)

Les avantages :

- deux types d'indicateurs
- mesures annuelles (statistiques conjoncturelles sur le « taux » de sortants précoces)
- production rapide des indicateurs
- comparaisons européennes (à relativiser ...)

Les inconvénients :

- taille de l'échantillon (→ fluctuations importantes des indicateurs)
- pas de statistiques infranationales
- ruptures de série

Une piste : le recensement de la population (RP) réalisé par l'Insee. Ses caractéristiques :

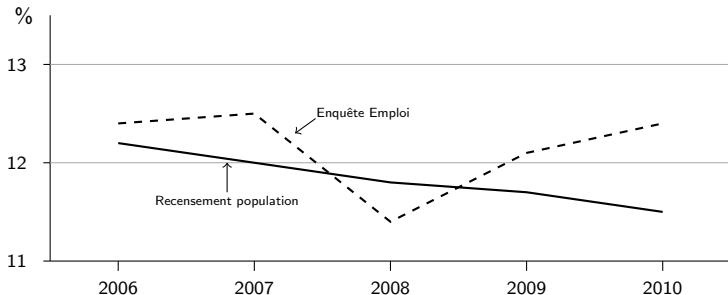
- c'est (aussi) une enquête par sondage, mais auprès d'un (très) gros échantillon d'individus
- il se déroule en continu (enquêtes annuelles de recensement) et par vague ; au bout de 5 ans, toute la population des communes de moins de 10 000 habitants et 40% de celle des autres communes sont couvertes

Une piste : le recensement de la population (RP) réalisé par l'Insee. Ses caractéristiques :

- c'est (aussi) une enquête par sondage, mais auprès d'un (très) gros échantillon d'individus
- il se déroule en continu (enquêtes annuelles de recensement) et par vague ; au bout de 5 ans, toute la population des communes de moins de 10 000 habitants et 40% de celle des autres communes sont couvertes

En conséquence, les résultats du recensement d'une année donnée s'appuient sur une vague de cinq années, nécessaire pour avoir un échantillon représentatif de la population française. Ainsi et par exemple, les résultats 2009 sont produits à partir des enquêtes annuelles de 2007 à 2011.

(Pseudo)-taux de sortants précoces (au sens du recensement), et comparaison avec le taux issu de l'enquête Emploi



Lecture : Le taux de sortants précoces calculé avec le Recensement de la Population serait de 11,8 % en 2008 ; l'enquête Emploi l'estime à 11,4 %.

Champ : France métropolitaine.

Source : Insee – Enquêtes Emploi 2006 à 2009, recensements de la population 2006 à 2009.

(Pseudo)-taux de sortants précoces (au sens du recensement) par académie

Académie	Taux de sortants précoce (%)
----------	------------------------------

(Pseudo)-taux de sortants précoces (au sens du recensement) par académie

Académie	Taux de sortants précoce (%)
Paris	5.4
Rennes	8.0
...	

(Pseudo)-taux de sortants précoces (au sens du recensement) par académie

Académie	Taux de sortants précoce (%)
Paris	5.4
Rennes	8.0
...	
Lyon	9.8
Grenoble	11.7
...	

(Pseudo)-taux de sortants précoces (au sens du recensement) par académie

Académie	Taux de sortants précoce (%)
Paris	5.4
Rennes	8.0
...	
Lyon	9.8
Grenoble	11.7
...	
Amiens	16.0
Corse	17.9
...	

(Pseudo)-taux de sortants précoces (au sens du recensement) par académie

Académie	Taux de sortants précoce (%)
Paris	5.4
Rennes	8.0
...	
Lyon	9.8
Grenoble	11.7
...	
Amiens	16.0
Corse	17.9
...	
Réunion	25.6
Guyane	38.9

Lecture : Le (pseudo)-taux de sortants précoces dans l'académie de Lyon était de 9,8% en 2010.

Champ : France entière.

Source : Insee – RP 2010.

Les avantages de la source « recensement de la population » :

- robustesse de l'indicateur
- déclinaisons infranationales (département : OK)

Les avantages de la source « recensement de la population » :

- robustesse de l'indicateur
- déclinaisons infranationales (département : OK)

Les inconvénients :

- un seul type d'indicateur
- délai de production
- évolution annuelle « déconseillée »
- comparaisons européennes
- un autre indicateur « sur le marché »

Et pour les « flux » ?

Et pour les « flux » ? Le système interministériel d'échanges d'information (SIEI) ?

Et pour les « flux » ? Le système interministériel d'échanges d'information (SIEI) ?

Origine : 2009 (instruction interministérielle relative à la prévention du décrochage scolaire et plan Agir pour la jeunesse). Repérage des jeunes décrocheurs → mise en place d'un système d'échanges d'informations entre acteurs – ministériels et autres – concernés : le SIEI

Et pour les « flux » ? Le système interministériel d'échanges d'information (SIEI) ?

Origine : 2009 (instruction interministérielle relative à la prévention du décrochage scolaire et plan Agir pour la jeunesse). Repérage des jeunes décrocheurs → mise en place d'un système d'échanges d'informations entre acteurs – ministériels et autres – concernés : le SIEI

Interconnexion (difficile!) de fichiers fournissant 2 fois par an la liste des jeunes décrocheurs aux quelque 360 plate-formes de suivi et d'appui implantées localement

Et pour les « flux » ? Le système interministériel d'échanges d'information (SIEI) ?

Origine : 2009 (instruction interministérielle relative à la prévention du décrochage scolaire et plan Agir pour la jeunesse). Repérage des jeunes décrocheurs → mise en place d'un système d'échanges d'informations entre acteurs – ministériels et autres – concernés : le SIEI

Interconnexion (difficile!) de fichiers fournissant 2 fois par an la liste des jeunes décrocheurs aux quelque 360 plate-formes de suivi et d'appui implantées localement

Objectif : contacter le jeune pour lui offrir des solutions de « raccrochage scolaire » ou d'insertion sociale et/ou professionnelle

Le SIEI, *a priori* bon candidat pour fournir les indicateurs statistiques souhaités, permettant de :

- mesurer l'ampleur du phénomène
- suivre dans le temps l'évolution du phénomène (2 campagnes par an)
- calculer des indicateurs au niveau académique

Alors ?

Le SIEI, *a priori* bon candidat pour fournir les indicateurs statistiques souhaités, permettant de :

- mesurer l'ampleur du phénomène
- suivre dans le temps l'évolution du phénomène (2 campagnes par an)
- calculer des indicateurs au niveau académique

Alors ? Alors non ! Le SIEI n'est pas – aujourd'hui – adapté à la fourniture de statistiques (de qualité) :

- sa finalité est à usage de gestion et non statistique
- il y a décrocheur et décrocheur : environ 1 décrocheur sur 5 du SIEI est diplômé . . .
- l'apprentissage est très imparfaitement couvert
- le repérage même du décrocheur est problématique en l'absence de véritable Identifiant National Élève

Quelles perspectives ?

Quelles perspectives ?

- abandonner progressivement les indicateurs de flux ?
 - pas de source alternative à l'enquête Emploi
 - les (flux de) sortants : une notion encore d'actualité dans quelques années ?

Quelles perspectives ?

- abandonner progressivement les indicateurs de flux ?
 - pas de source alternative à l'enquête Emploi
 - les (flux de) sortants : une notion encore d'actualité dans quelques années ?
- poursuivre les travaux sur le RP, en essayant de régler les problèmes de :
 - lisibilité globale des indicateurs sur les jeunes sans diplôme
 - comparaisons européennes
 - date de disponibilité des indicateurs

Merci de votre attention !