

# Enquête sociale européenne

## Examen pour avis d'opportunité

Cnis - Commission démographie et questions sociales  
28 avril 2016

Anne Cornilleau (CDSP)  
Laurent Lesnard (CDSP)

# Un dispositif unique pour la recherche comparative en sciences sociales

- Dispositif académique d'enquêtes comparatives en Europe
  - Lancé en 2001 par des chercheurs en sciences sociales
  - Terrain d'enquête (édition) tous les 2 ans
  - Enquêtes conçues, sélectionnées, révisées par des chercheurs à des fins de recherche
- Objectifs
  - Suivre l'évolution de la structure sociale et politique, des conditions de vie et des attitudes
  - Atteindre (et encourager) le plus haut niveau de qualité statistique et méthodologique
    - Échantillons nationaux probabilistes, passation en face-à-face, traitements aval
    - Comparaisons internationales
  - Diffuser les données et les résultats le plus largement possible en Europe

# L'enquête sociale européenne : une infrastructure de recherche européenne

- Projet soutenu par la Fondation européenne pour les sciences (ESF)
- 2005 : l'ESS reçoit le prix scientifique européen Descartes
- L'ESS inscrite dans les feuilles de route nationales sur les infrastructures de recherche pour la France (2008, 2012 et 2016)
- 2013 : l'ESS devient une infrastructure de recherche européenne (ERIC)
- 2014 : la France rejoint l'ESS-ERIC
- 2016 : l'ESS-ERIC devient une infrastructure *landmark* qui reconnaît qu'elle répond à des **besoins de long terme de la communauté scientifique**

# La place de l'enquête sociale européenne dans les enquêtes de statistique publique

- Depuis la modification de la loi de 1951 en 2008, il est possible de réaliser des enquêtes à des fins de recherche scientifique à partir d'un échantillon couvert par le secret statistique
- Article 6 : « demande effectuée à des fins de statistique publique ou de *recherche scientifique* ou historique »
- Avis d'opportunité obtenu en 2010 pour les éditions 5, 6 et 7
- Label obtenu pour les éditions 5 et 6

# Plan

## I. Demande d'avis d'opportunité

- A. Origine de la demande
- B. Place dans le système statistique
- C. Diffusion
- D. Charge de l'enquête

## II. Bilan des précédentes éditions

- A. Conception du questionnaire
- B. Bilan du terrain

## III. Conclusion : présentation des modules thématiques

## I.A. Origine de la demande

- Enquête de « chercheurs pour la recherche » lancée en 2001
- Questionnaires construits sur le principe de l'évaluation par les pairs
  - Proposition de questionnaires fondés sur des projets de recherche
  - Évaluation scientifique
  - Procédure identique à celle d'une publication scientifique
- Utilisateurs potentiels
  - Chercheurs et enseignants chercheurs à des fins de recherche
  - Chercheurs et enseignants chercheurs pour l'enseignement
  - Étudiants (et même lycéens en Norvège)
  - ...
- Utilisateurs en 2016
  - 91 400
  - dont 3 113 utilisateurs français

## I.B. Place dans le système statistique

- Tradition d'enquêtes sociales nationales
- Développement de telles enquêtes dans une perspective de comparaisons internationales
  - *International Social Survey Programme (ISSP)*
  - *European Values Survey (EVS)*
  - *World Values Survey (WVS)*
- L'Enquête sociale européenne est toutefois unique dans ce domaine
  - Population générale
  - Échantillon probabiliste
  - Encadrement très strict de l'ensemble de la méthodologie (traduction jusqu'au calcul des probabilités d'inclusion)
  - Mise à disposition sans embargo des données

## I.C. Diffusion

- Données
  - Mise à disposition des données **sans embargo** et le **plus largement possible**
  - Unique critère : pas d'exploitation à des fins commerciales
- Résultats
  - Publications des chercheurs dans des revues scientifiques et de vulgarisation
  - 3 000 publications en anglais entre 2003 et 2012
  - Plus de 300 publications en français
- Publications grand public
  - *ESS Topline Findings* (5 numéros)
  - Certains sont traduits en français
  - Site internet « ESS France »



## I.D. Charge pour les enquêtés

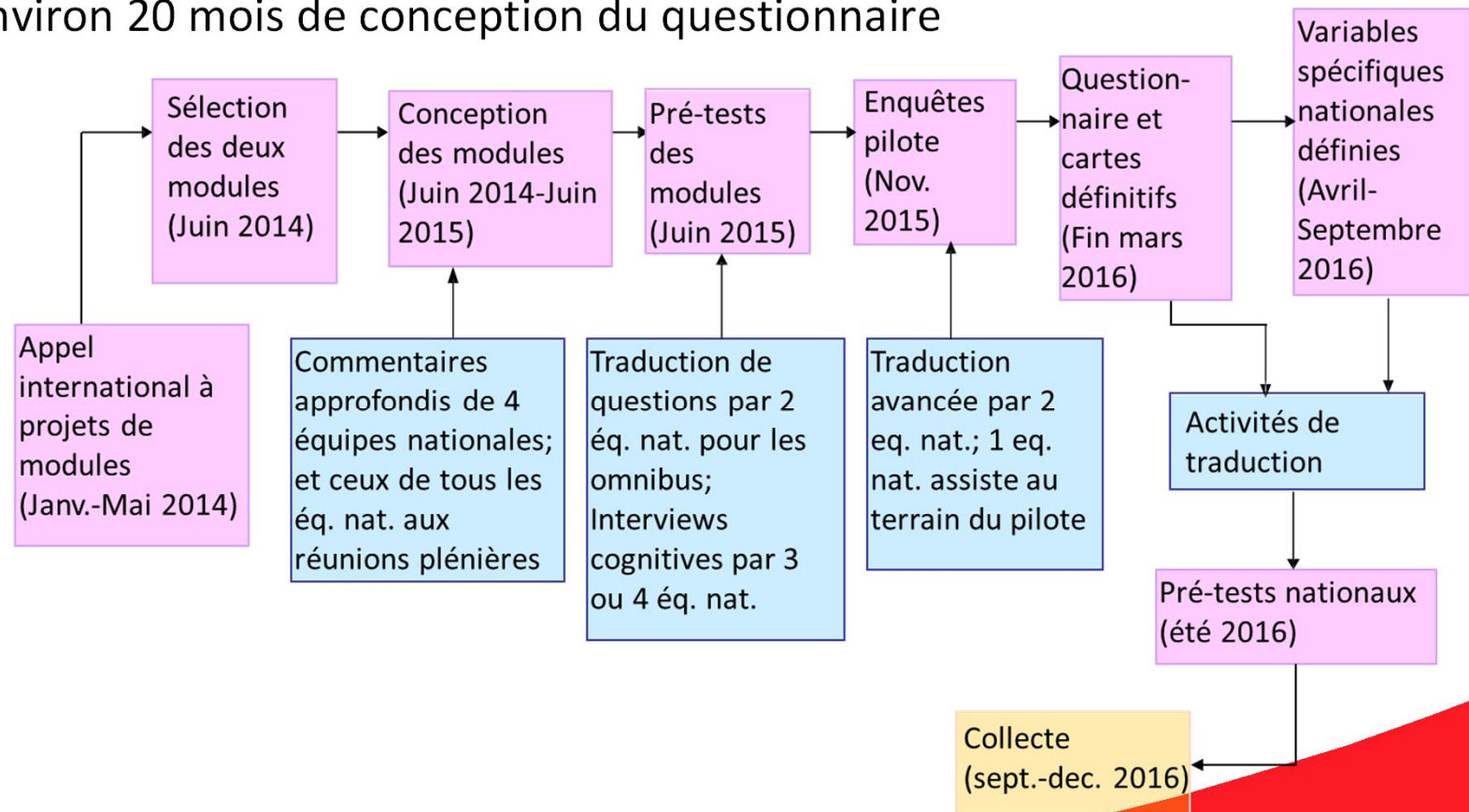
- Structure de l'enquête sociale européenne
  - Un module barométrique (*core questionnaire*)
  - Deux modules thématiques (*rotating modules*) de 30 questions
- Temps de passation
  - Premières éditions : 70 - 75 minutes
  - Dernières éditions : 60 minutes
- Questions sensibles
  - Module barométrique
  - Religion, appartenance minorité ethnique (oui/non), opinions politiques
  - Possibilité de ne pas répondre

# I. Conclusion : éléments d'appréciation de l'intérêt général de l'ESS

- Confidentialité : collaboration étroite avec la CIL du CNRS
- Diffusion : données et résultats largement diffusés
- Concertation
  - Très forte demande de la communauté scientifique
  - Comitologie très développée (conseil scientifique, conseil méthodologique, assemblée générale, forum des coordinateurs nationaux, etc.)
- Caractère non excessif des questions posées
  - Questions posées en rapport avec des problématiques scientifiques
  - Discussion collective : principe de l'évaluation par les pairs (*peer review*)
  - Tests nombreux
- Nature des résultats : l'objectif est d'établir des statistiques à des fins de recherche

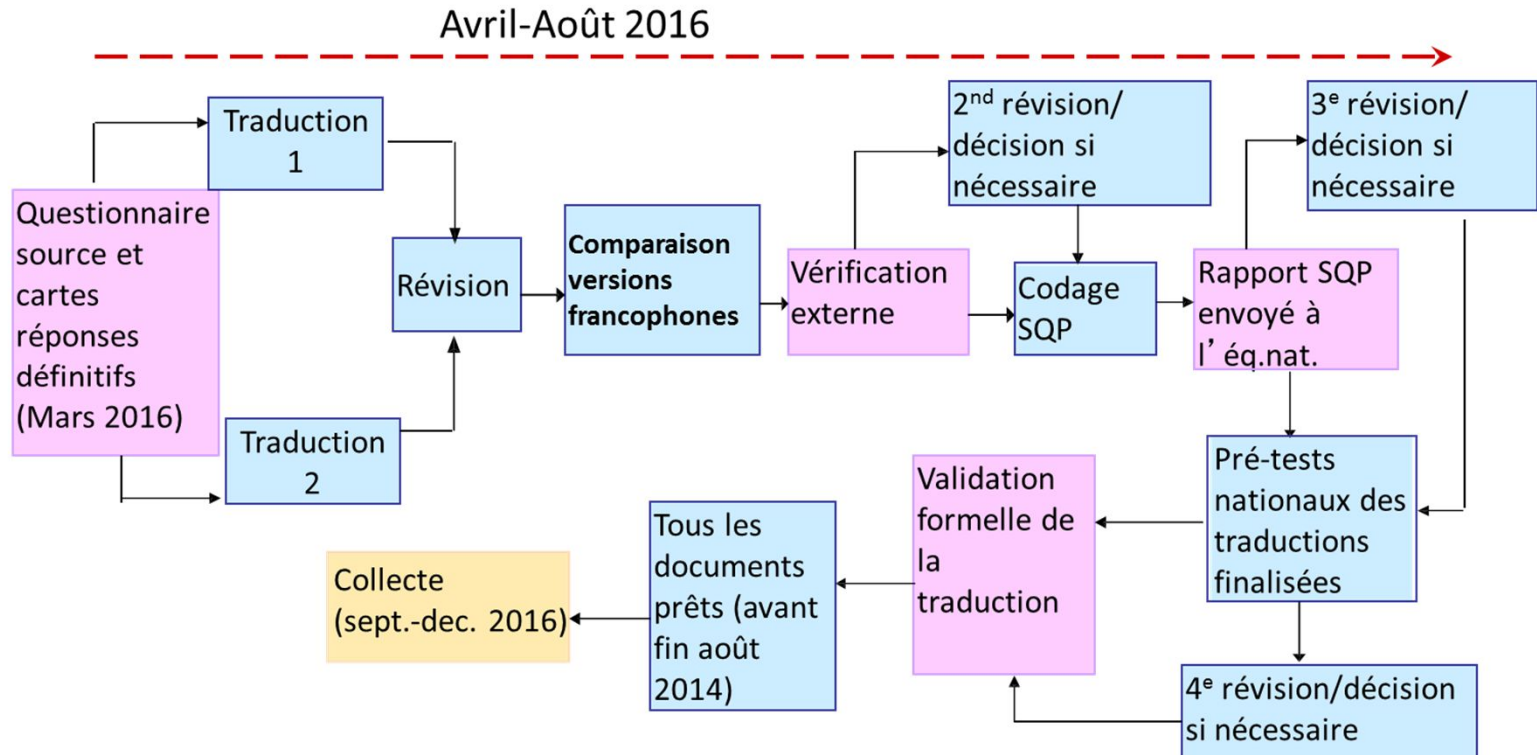
## II.A Conception du questionnaire : préparation

- Questionnaire principal largement stable depuis 2001
- 2 thèmes approfondis à chaque édition, modules conçus par des équipes de recherche sur appel à propositions et sélection par le conseil scientifique
- Environ 20 mois de conception du questionnaire



## II.A Conception du questionnaire : traduction

- Procédure encadrée et itérative



- En 2012, évolutions acceptées par la coord. européenne après les commentaires du comité du label

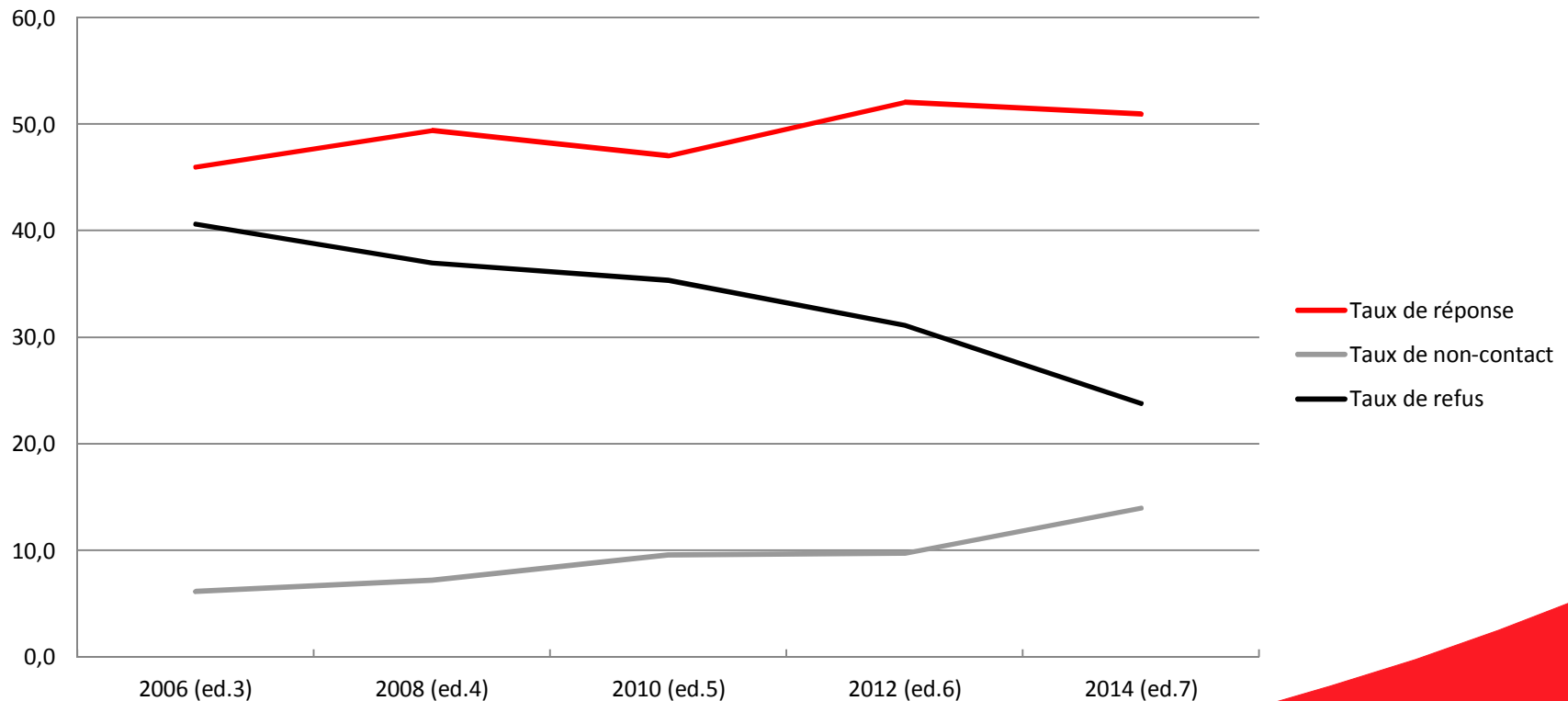
## II.A. Conception du questionnaire : pré-tests nationaux

- Tester la compréhension, la programmation du questionnaire, la durée du questionnaire, la lettre-avis et la plaquette
- 30 à 50 personnes selon méthode des quotas, restitution systématique avec les enquêteurs
- Donne lieu à plusieurs questions modifiées (traduction modifiée, précisions, instructions aux enquêteurs, ajout de modalités “autre”, etc.)
- A partir de la 8e édition, pré-tests nationaux plus approfondis (interviews cognitifs, enregistrement d'interviews, etc.)

## II.B. Bilan du terrain : participation

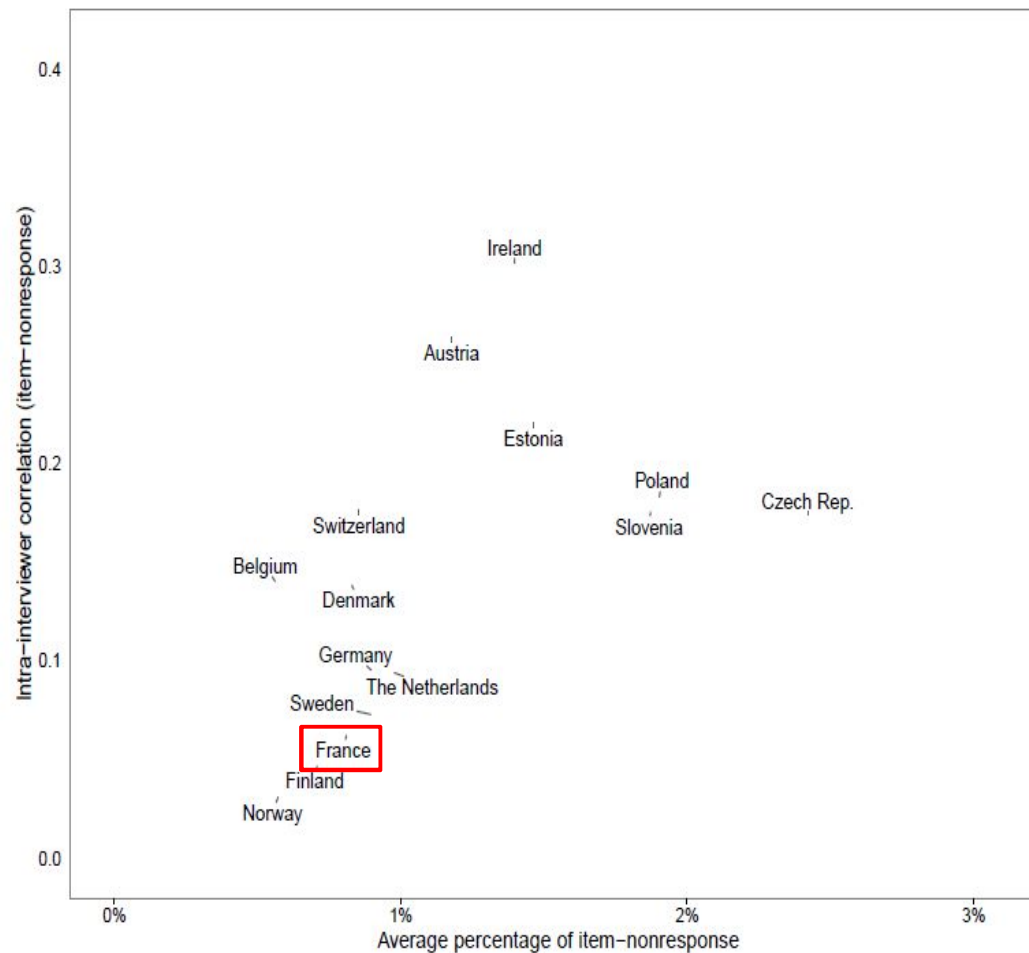
- Amélioration des taux de réponse et de refus face à une difficulté plus grande à entrer en contact

Evolution des taux de réponse, de refus et de non-contact depuis 2006



## II.B. Bilan du terrain : non-réponse aux questions

- Des taux de non réponse partielle plus faibles (<1%) que les autres pays, les questions “sensibles” jusqu’à 4 % de NSP, refus en-dessous



Taux moyen de “Ne sait pas” et “Refus” et effet enquêteur à la 7e édition

### III. Conclusion : présentation des modules thématiques de la 8e édition

- Pour la 8e édition, un module répété et un module inédit
- Module répété sur les attitudes envers la protection sociale : étudier l'évolution des opinions sur l'Etat providence après forte récession (particulièrement étude des solidarités envers différents groupes sociaux)
- Module sur le changement climatique : étudier les perceptions et les comportements des citoyens sur le changement climatique, sur la sécurité énergétique et les préférences en matière d'énergies