

Labellisation des statistiques mensuelles de demandeurs d'emploi inscrits à Pôle emploi

Conseil national de l'information statistique
Commission « Emploi, qualification et revenus du travail »
Réunion du 25 mars 2015

Propositions de mise en œuvre des recommandations de l'Autorité de la statistique publique et d'évolution de la publication mensuelle

DARES



Une labellisation assortie de recommandations

- Le 26 mars 2014, l'ASP a labellisé les statistiques mensuelles de demandeurs d'emploi pour 5 ans, avec une clause de revoyure à horizon de 2 ans
- La labellisation est assortie de 6 recommandations
- Cette décision s'appuie largement sur le rapport de la mission d'appui IGAS-IGF-IG de l'Insee
- Un groupe de consultation avec un double mandat :
 - Les modalités pratiques de mise en œuvre des recommandations de l'ASP
 - Les autres évolutions de la publication mensuelle envisagées par la Dares et Pôle emploi
 - 3 réunions depuis janvier sous la présidence de M. Freyssinet

Recommandation 1

« Publier sur une base annuelle des séries révisées en droits constatés (séries « avec recul ») issues du fichier historique statistique des demandeurs d'emploi »

Recommandation 1

- Deux sources statistiques construites à partir des données de gestion de Pôle emploi, selon des règles différentes :
 - STMT : établie chaque mois à la fin de la période d'actualisation (données « sans recul ») ; source principale de la publication mensuelle
 - FHS : ensemble des épisodes d'inscription sur 10 ans, mis à jour chaque trimestre (données « avec recul »)
 - Prise en compte des événements enregistrés avec retard :
 - Lors de la constitution du fichier STMT du mois M, certains événements prenant effet au mois M ne sont pas encore connus
 - Dans la STMT, ces événements sont comptés au titre de leur mois d'enregistrement. Dans le FHS, ils sont affectés au mois de leur réalisation.
 - Dans le FHS, retraitements statistiques (par exemple, recollement des périodes d'inscription dans une même catégorie espacées de deux jours ou moins)
- Quel recul adopter pour la mise en œuvre ?
 - Arbitrage entre complétude des données et délai de disponibilité
 - Au vu des données, un recul de 6 mois est retenu

Recommandation 1

Synthèse des écarts (en %) entre la STMT et le FHS (recul de 6 mois), en moyenne annuelle

	Effectifs de demandeurs d'emploi				Entrées en catégories A,B,C	Sorties de catégories A,B,C
	Catégorie A	Catégories A,B,C	Catégorie D	Catégorie E		
2013	1,5%	0,2%	-9,3%	-5,2%	13,6%	13,2%

Données brutes. Sources : FHS (recul de 6 mois) et STMT. Champ : France métropolitaine.

Lecture : en moyenne en 2013, le nombre de demandeurs d'emploi en catégorie A issu de la STMT était supérieur de 1,5 % à celui issu du FHS avec recul de 6 mois.

Recommandation 1

- Proposition de mise en œuvre :
 - Publication d'un document complémentaire en septembre de chaque année n , présentant les séries jusqu'à décembre $n-1$
 - Données brutes en fin de trimestre
 - Séries concernées : demandeurs d'emploi en catégories A, ABC, D, E, entrées, sorties
 - Présentation des deux sources, des séries et des indicateurs synthétiques d'écart
 - Dans la partie méthodologique de la publication, mention du fait qu'on n'est pas en droits constatés, présentation des écarts moyens sur l'année passée et renvoi vers le document complémentaire

Recommandation 2

« Publier, au cas par cas, les séries rétropolées tenant compte des incidents et des changements de procédure »

Recommandation 2

- Les incidents et changements de procédure diffèrent des changements de concept
 - En cas de changement de concept (passage à l'âge en fin de mois par exemple), les séries sont rétropolées à concepts constants : la nouvelle série mesure une réalité cohérente dans le temps et se substitue à l'ancienne
 - En cas d'incidents et de changements de procédure, le traitement est différent : il relève de la mesure d'impact / série « contrefactuelle » : qu'aurait été le nombre d'inscrits en l'absence de l'incident ou du changement de procédure ?

Recommandation 2

- **Proposition de mise en œuvre :**
 - Document complémentaire recensant les incidents et changements de procédure ayant eu un impact significatif sur les statistiques mensuelles
 - Lorsque cela est possible, ce document présenterait des estimations d'impact et des séries contrefactuelles sur une courte période
 - Pour le moment, trois événements seraient inclus :
 - Incident de gestion ayant eu un impact sur la mesure des entrées sur une dizaine de mois en 2011 et 2012
 - Incident sur les relances d'août 2013 (« bug SFR »)
 - Réforme des règles de gestion des radiations administratives de janvier 2013
 - Appelé depuis l'encadré méthodologique de la publication et sur les pages présentant des statistiques affectées

Recommandation 3

« Ajouter à la publication mensuelle des DEFM un commentaire privilégiant la tendance des derniers mois »

Recommandation 3

- Les données mensuelles peuvent présenter une certaine variabilité qui ne relève pas de la tendance
- Proposition : calculer un indicateur statistique de tendance mentionné dans le commentaire
- Critères pour choisir cet indicateur de tendance
 1. Doit pouvoir être calculé chaque mois
 2. Facile à expliquer / interpréter,
 3. Orientation persistante (indicateur « lisse »)
 4. Capable de détecter rapidement les retournements
- Pour juger des critères 3 et 4 : comparaison à la tendance sous-jacente (estimée par « X12 »)
 - Tendance présentant les meilleures propriétés statistiques, mais ne pouvant être calculée qu'*a posteriori*

Recommandation 3

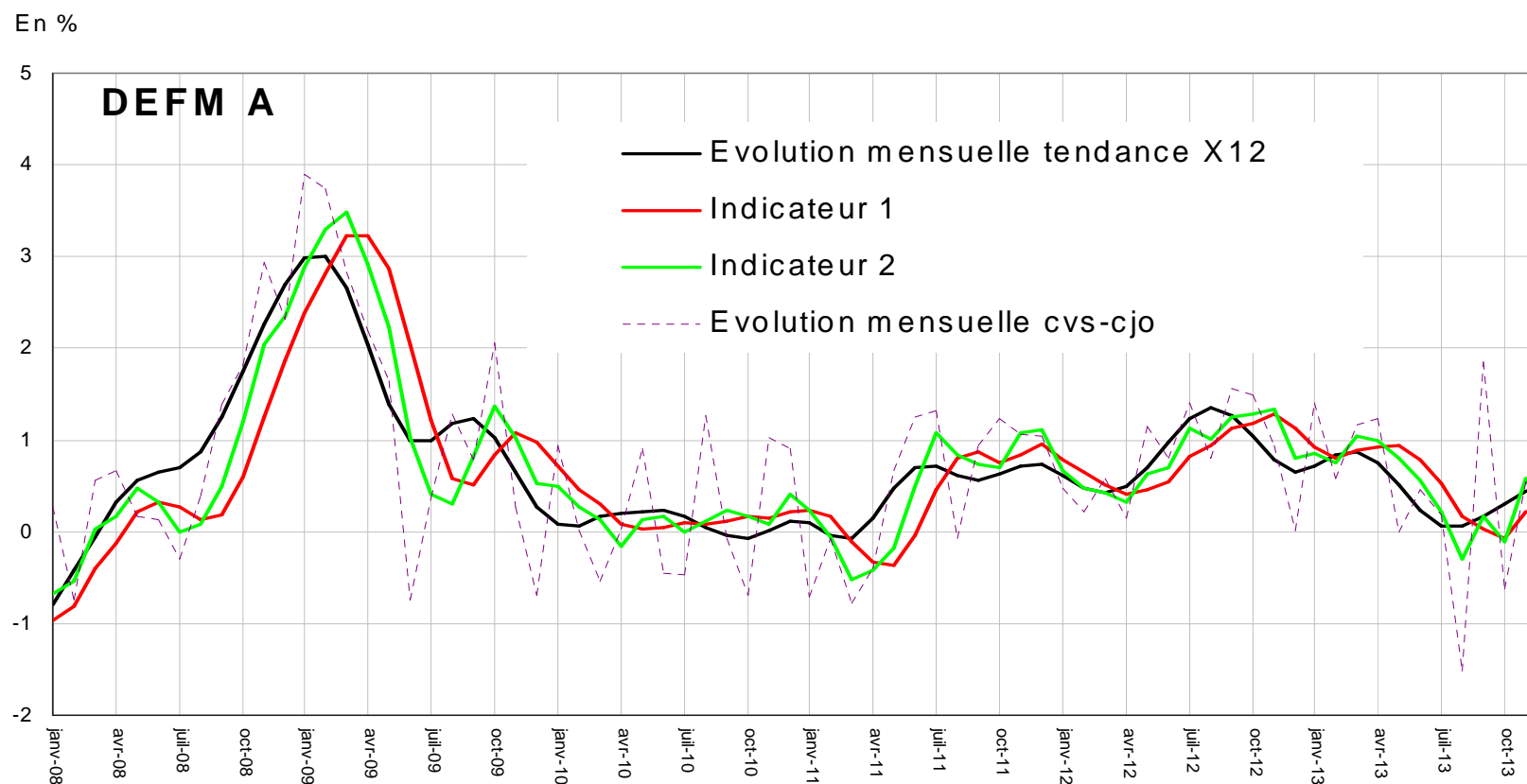
- Deux indicateurs privilégiés au regard de ces critères

Indicateur 1	Indicateur 2
Evolution en % entre la moyenne des mois M, M-1 et M-2 et la moyenne des mois M-3, M-4 et M-5	Evolution en % entre le mois M-3 et le mois M (éventuellement exprimée en moyenne mensuelle)
Glissement trimestriel de la moyenne sur 3 mois	Glissement trimestriel (pouvant être exprimé en moyenne mensuelle)
« Le nombre moyen de demandeurs d'emploi des 3 derniers mois a progressé de x % par rapport aux 3 mois précédents »	« Entre octobre 2014 et janvier 2015, le nombre de demandeurs d'emploi a progressé de x %»

Recommandation 3 - Effectifs

- Gain important de l'indicateur 2 par rapport à l'indicateur 1 en termes de repérage des points de retournement, sans perte importante en termes de lissage

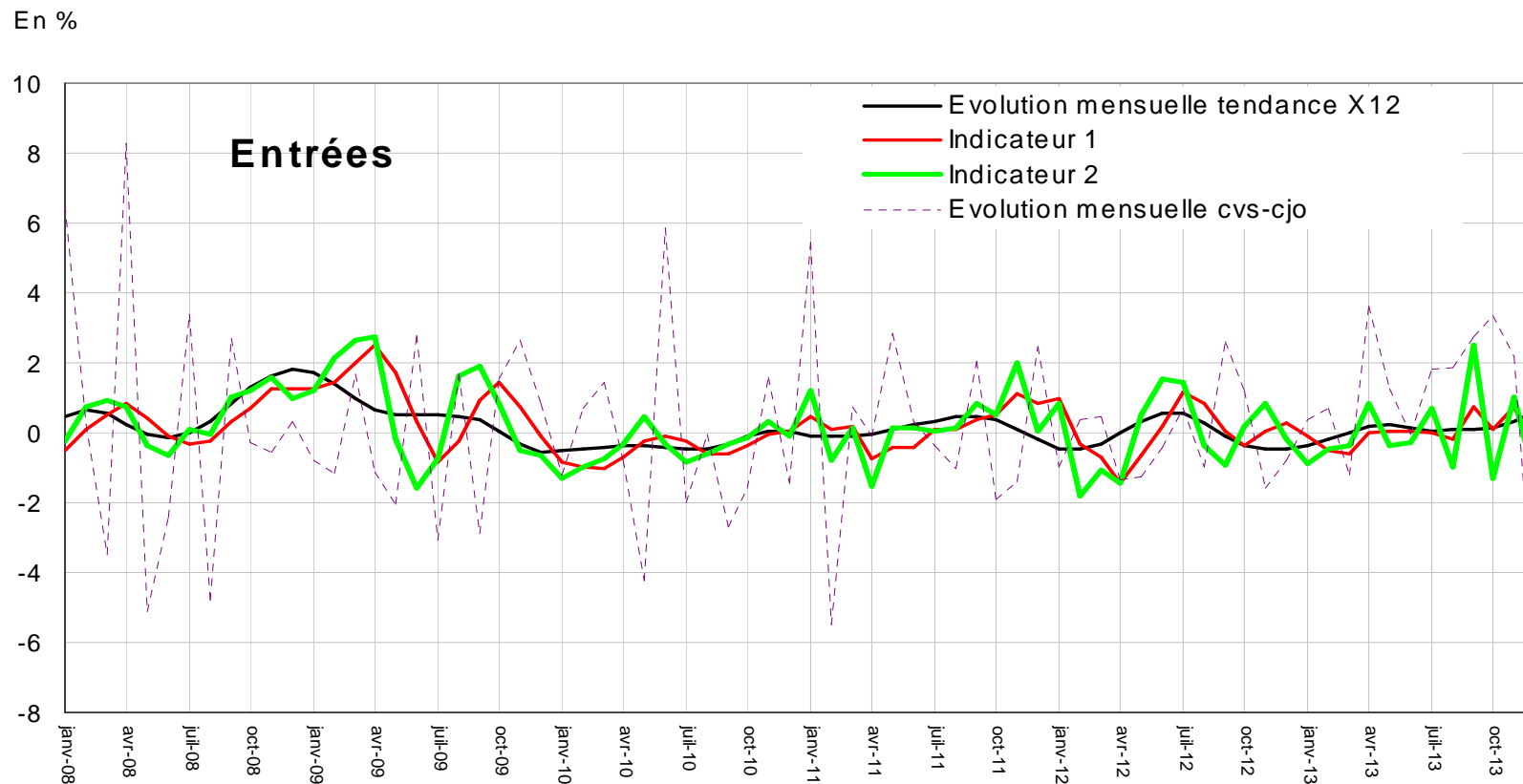
-> **Choix de l'indicateur 2 (évolution sur 3 mois)**



Données CVS-CJO. Source : STMT. Champ : France métropolitaine.

Recommandation 3 - Flux

- Gain important de l'indicateur 1 par rapport à l'indicateur 2 en termes de lissage, sans forte différence sur les points de retournement
- > **Choix de l'indicateur 1 (glissement de la moyenne trimestrielle)**



Recommandation 3 - Effectifs

- Proposition de mise en œuvre :

- Commentaire en page 1 :

Parmi les demandeurs d'emploi tenus de faire des actes positifs de recherche d'emploi, le nombre de personnes sans emploi (catégorie A) en France métropolitaine diminue par rapport à la fin décembre 2014 (-0,5%, soit -19 100). **Entre octobre 2014 et janvier 2015, le nombre de demandeurs d'emploi a progressé de 0,6%, soit 0,2% par mois en moyenne.** Sur un an, il s'accroît de 4,8%.

Demandeurs d'emploi inscrits en fin de mois à Pôle emploi					Unités : milliers et %	
Données CVS-CJO	Janvier 2014	Décembre 2014	Janvier 2015	Variation sur un mois	Variation sur trois mois	Variation sur un an
France métropolitaine						
Catégorie A (actes positifs de recherche d'emploi, sans emploi)	3 321,9	3 500,7	3 481,6	-0,5	0,6	4,8
Catégorie B (actes positifs de recherche d'emploi, en activité réduite courte)	649,2	677,6	677,8	0,0	0,6	4,4
Catégorie C (actes positifs de recherche d'emploi, en activité réduite longue)	957,8	1 037,7	1 072,7	3,4	5,4	12,0
Catégories A, B, C (actes positifs de recherche d'emploi)	4 928,9	5 216,0	5 232,1	0,3	1,5	6,2
Catégorie D (sans actes positifs de recherche d'emploi, sans emploi)	278,8	279,7	280,1	0,1	0,9	0,5
Catégorie E (sans actes positifs de recherche d'emploi, en emploi)	387,0	382,2	380,3	-0,5	-2,5	-1,7
Catégories A, B, C, D, E (ensemble)	5 594,7	5 877,9	5 892,5	0,2	1,2	5,3
France						
Catégorie A (actes positifs de recherche d'emploi, sans emploi)	3 579,0	3 762,1	3 742,0	-0,5	0,6	4,6
Catégories A, B, C (actes positifs de recherche d'emploi)	5 221,6	5 514,2	5 530,6	0,3	1,5	5,9
Catégories A, B, C, D, E (ensemble)	5 914,8	6 205,8	6 219,8	0,2	1,2	5,2

Sources : Pôle emploi, Dares. Calculs des cvs-cjo : Dares.

Recommandation 3 - Flux

- Proposition de mise en œuvre :
 - Substitution des évolutions mensuelles par l'indicateur de tendance
 - Graphiques mis en cohérence

Entrées en catégories A, B, C à Pôle emploi par motif

	Niveau moyen novembre 2014 - janvier 2015 en milliers	Répartition des motifs en %	Variation trimestrielle* en %	Variation annuelle** en %
<i>Données CVS-CJO</i>				
France métropolitaine				
Fins de contrat à durée déterminée	117,1	23,2	-2,8	-2,4
Fins de mission d'interim	27,7	5,5	-2,1	2,1
Licenciements économiques (1)	13,2	2,6	0,3	1,8
Autres licenciements	38,8	7,7	-2,0	-4,3
Démissions	12,7	2,5	-1,0	-7,3
Premières entrées	34,5	6,8	6,9	-2,6
Reprises d'activité	42,8	8,5	3,5	6,8
Autres cas	218,2	43,2	2,9	7,6
Ensemble	505,0	100,0	1,0	2,5
France, ensemble	527,5		1,0	2,5

* Evolution de la moyenne des entrées sur les trois derniers mois par rapport à la moyenne des entrées sur les trois mois précédents.

** Evolution de la moyenne des entrées sur les trois derniers mois par rapport à la moyenne des entrées sur les trois mêmes mois de l'année précédente.

Recommandations 4 et 5

« Attirer l'attention des lecteurs sur la faible signification de la variation d'un mois sur l'autre en dessous d'un certain seuil »

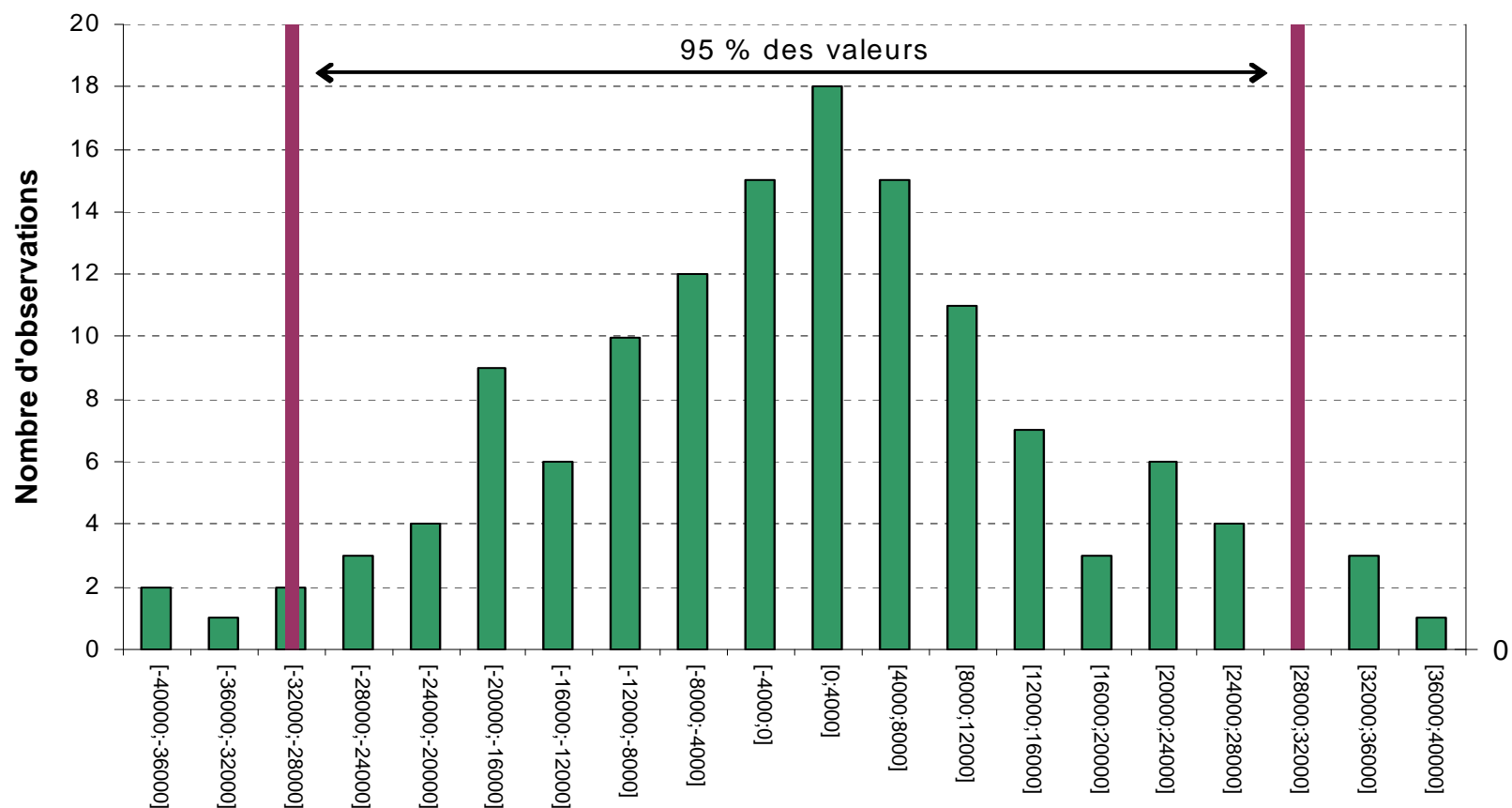
et « Publier régulièrement des séries d'indicateurs visant à évaluer la variabilité statistique des DEFM en stocks et en flux »

Recommandations 4 et 5

- Des données administratives exhaustives, mais diverses sources de variabilité au mois le mois
 - Chocs réels sur le marché du travail, variabilité liée à la gestion de la liste, aux comportements des demandeurs d'emploi, imprécision de l'estimation de la saisonnalité...
 - Cette irrégularité perturbe l'interprétation conjoncturelle
- Approche statistique
 - Approche globale et non limitée à certains facteurs
 - Mesurer la distribution des écarts entre l'évolution mensuelle et la tendance sous-jacente, correspondant à la « composante irrégulière »
- Cela permet d'évaluer avec quel degré de certitude les évolutions mensuelles renseignent sur la tendance sous-jacente

Recommandations 4 et 5

Distribution de l'évolution mensuelle de l'irrégulier pour les demandeurs d'emploi en catégories A, B, C



Source : STMT. Champ : France métropolitaine. Période : 2003-2013.

Recommandations 4 et 5

Distribution des évolutions (en valeur absolue) de l'irrégulier, 95^e percentile

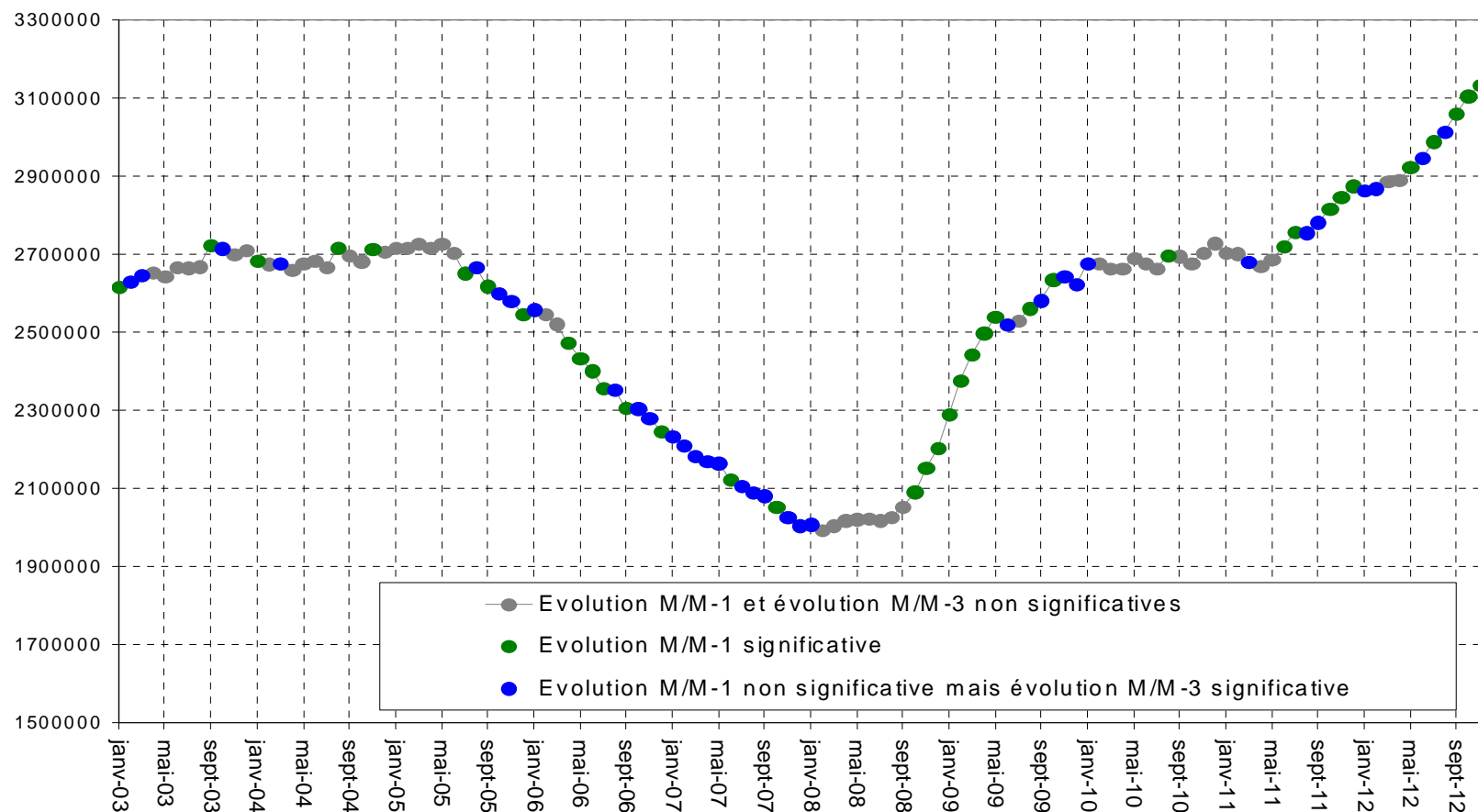
	Demandeurs d'emploi en catégorie A	Demandeurs d'emploi en catégories A,B,C
Sur un mois	29 000	30 000
Sur trois mois	39 000	33 000

Source : STMT. Champ : France métropolitaine. Période de calcul : 2003-2013.

- « La probabilité que l'évolution mensuelle du nombre de demandeurs d'emploi en catégorie A observée diffère de l'évolution tendancielle de plus de 29 000 (en valeur absolue) est inférieure à 5% ».
- « Autrement dit, lorsque le nombre de demandeurs d'emploi en catégorie A augmente ou baisse sur un mois de plus de 29 000, la probabilité que la tendance soit de sens contraire est inférieure à 2,5% ».

Recommandations 4 et 5

Illustration des seuils sur la série des demandeurs d'emploi en catégorie A publiée entre 2003 et 2012



Source : STMT. Données CVS-CJO. Champ : France métropolitaine. Période : 2003-2012.

Recommandation 6

« Conduire une analyse préventive des risques des processus de production et de publication et prévoir une procédure de gestion de crise »

Évolutions de la publication mensuelle

Les objectifs des évolutions de la publication

Une publication...

- ... plus courte, recentrée sur les indicateurs principaux (sans perte d'information)
 - Suppression des informations sur les offres, le RSA et les anciennes catégories, allègement de celles sur les régions
 - Réorganisation possible de la page indemnisation avec la publication à venir sur le taux de couverture
 - Renvoi vers des séries en lignes, bien identifiées
- ... plus lisible
 - Avertissements allégés, titres des pages plus clairs
 - Données par âge et sexe présentées différemment (un graphique par sexe et un graphique par âge)
 - Graphiques sur plus longue période

Les objectifs des évolutions de la publication

- ... enrichie d'éléments méthodologiques pour aider à l'interprétation
 - Ajout d'indicateurs de tendance dans la publication (recommandation 3)
 - Encadré méthodologique (avec renvoi vers la documentation en ligne)
 - approche en droits constatés (recommandation 1),
 - renvoi vers le document sur les incidents et changements de procédure (recommandation 2),
 - mesure de la variabilité et seuils de conformité à la tendance (recommandations 4 et 5)...
 - différence DEFM/BIT, définition des catégories, équation comptable, ...
 - ... mieux articulée avec l'information disponible par ailleurs pour l'analyse du marché du travail
 - Renvoi depuis un encadré organisé par thèmes « Pour en savoir plus » et/ou les pages concernées :
 - analyse conjoncturelle du marché du travail,
 - transitions/ancienneté/récurrance/sorties/entrées,
 - activité réduite,
 - indemnisation,
 - approche régionale, etc.
- Avec des liens internet actifs

Merci