



Ined  
Inserm  
EFS  
InVS  
Insee  
DGS  
DGPR  
Drees  
DEPS  
Cnaf



COMMUNIQUÉ DE PRESSE

## La scolarité au cœur de l'étude Elfe : Près d'une école sur quatre concernée par cette recherche inédite sur les apprentissages des enfants en maternelle !

Au printemps 2016, une nouvelle phase de l'étude Elfe (Etude Longitudinale Française depuis l'Enfance) s'est déroulée en école maternelle, associant les enseignants de moyenne section. Son objectif : recueillir des informations sur les premiers apprentissages des enfants âgés de 5 ans environ. La façon dont l'enfant entre dans les différents domaines d'apprentissage proposés par l'école maternelle pourra ainsi être analysée en prenant en compte les conditions de vie et les structures familiales, la santé et le développement de l'enfant. Ce volet « École » de l'étude Elfe fait appel à la participation des enseignants à travers la réalisation d'exercices ludiques dans les domaines de la lecture et des nombres, élaborés par les chercheurs.

### La place de l'enquête École dans le suivi des enfants Elfe

Elfe est la première étude française consacrée au suivi des enfants de la naissance à l'âge adulte, qui aborde les multiples aspects de leur développement et de leur socialisation sous l'angle des sciences sociales, de la santé et de l'environnement. Lors de son lancement à l'échelle nationale en 2011, plus de 18 000 enfants ont été inclus dans la cohorte.

L'étude Elfe représente une source de données novatrice pour analyser à grande échelle les relations, au fil des âges, entre biographie des parents, vie de famille, caractéristiques socioéconomiques, modes de garde et développement des compétences cognitives et sociales des enfants. L'essentiel du recueil de données s'effectue à partir d'enquêtes régulièrement réalisées auprès des parents. Les enfants ont aussi été directement sollicités à l'âge de 3 ans et demi à l'occasion d'une visite à domicile en réalisant un dessin ainsi que différents jeux visuels et d'association d'images. En poursuivant le suivi des enfants autour de 5 ans, l'intérêt de l'enquête École sera de proposer une approche globale et multifactorielle du monde de la petite enfance et de celui de l'école maternelle.

Présentation des enjeux de l'enquête  
en maternelle par Bertrand Geay,  
sociologue et directeur adjoint de  
l'étude Elfe



[Voir la vidéo](#)

Plus d'informations sur :  
[www.elfe-france.fr/enseignant](http://www.elfe-france.fr/enseignant)

Pour Bertrand Geay, directeur adjoint de l'étude Elfe, « cette enquête est un événement scientifique, offrant un éclairage tout à fait nouveau sur les apprentissages de l'enfant, intéressant aussi bien pour les familles que pour les enseignants. L'entrée à l'école est une étape fondamentale dans la vie de l'enfant, qui va influencer la manière dont il va grandir dans les années qui viennent. »

## Les enseignants, témoins clés des apprentissages des enfants

- Les enfants Elfe auront 5 ans en 2016 et leurs enseignants sont invités à participer à cette nouvelle étape de suivi en recueillant des informations essentielles sur les premiers acquis, les relations aux autres, les besoins éducatifs particuliers...
- Cette recherche innovante s'est déroulée **entre avril et juin 2016**. Le recueil d'informations réalisé par les enseignants s'est faite sous la forme d'un mini-questionnaire et d'exercices sur la reconnaissance des sons, des lettres et des quantités. Trois autres enfants de la classe, choisis par la proximité de leur date de naissance avec celle de l'enfant Elfe, ont pu également participer à ces activités afin que ce dernier ne soit pas seul à réaliser les exercices. Leurs données ont été retransmises de façon totalement anonyme.
- Ce bref recueil de données sur les connaissances de base des enfants ne sera utilisé qu'à des fins de recherche et n'a pas pour objectif d'évaluer les acquis scolaires des enfants.

Présentation des exercices  
par **Xavier Thierry**, démographe et  
coordinateur de l'enquête École



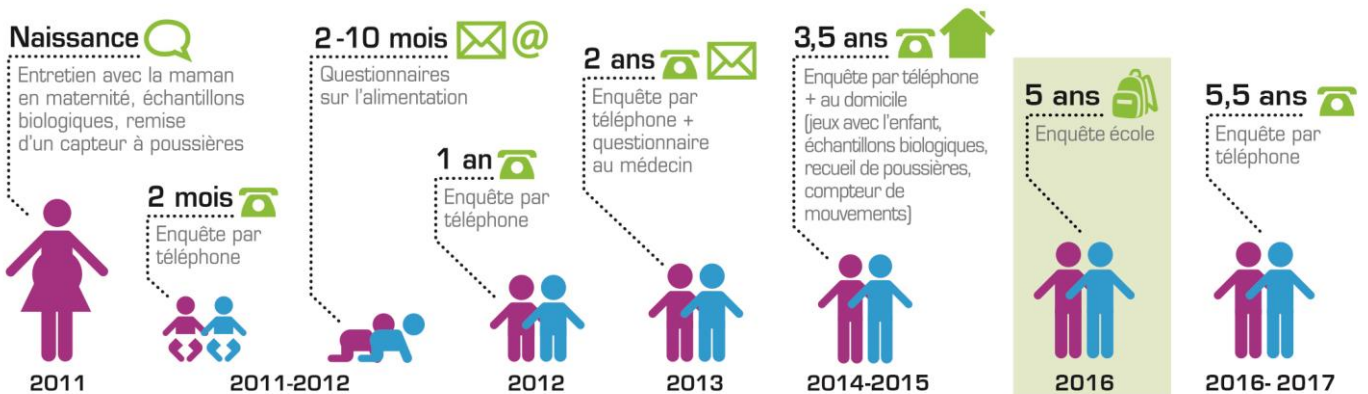
[Voir la vidéo](#)

« L'objectif est de réaliser des exercices qui plaisent aux enfants, et la phase de préparation a montré que le pari était réussi. Un enseignant a d'ailleurs indiqué que les enfants s'étaient pris au jeu, demandant souvent à conserver ensuite leur cahier d'activités ! », relate Xavier Thierry, coordinateur de l'enquête École pour l'étude Elfe.

## Près d'une école maternelle sur quatre concernée par l'opération

- Ce volet « École » de l'étude Elfe est proposé aux familles ayant communiqué l'adresse de l'école de leur enfant à l'occasion de l'enquête à 3 ans et demi (soit environ 12 000 enfants).
- **Près de 9 000 écoles maternelles** en France métropolitaine ont ainsi été sollicitées.
- Les directeurs d'école, les autorités académiques ainsi que les enseignants des enfants Elfe sont informés en amont de cette enquête, réalisée avec l'appui de l'Institut Français de l'Éducation et avec l'autorisation du Ministère de l'Éducation nationale.
- L'enquête respecte les formalités requises par la loi « Informatique et Libertés ».

## Les premières étapes de suivi



Cette enquête n'ayant aucun caractère obligatoire, sa réussite repose sur la mobilisation des enseignants et plus largement du monde éducatif pour cette recherche d'envergure sur les premiers apprentissages des enfants. Les enseignants et les personnels d'encadrement intéressés par l'avancée du projet seront associés à la suite de l'enquête dans les mois et années qui viennent.

## Les enjeux de l'étude Elfe sur les questions d'éducation

Que se joue-t-il au moment de l'école maternelle ? Chaque enfant progresse à son rythme. Mais comment ? De quelle manière chaque enfant construit-il, au cours des quelques années qui précèdent l'entrée à l'école, ses dispositions à l'égard des apprentissages ? Quels sont les effets des modes de garde, des structures familiales, de la taille de sa fratrie, de son sexe, de son rang de naissance, des pratiques éducatives de ses parents ainsi que de sa vie quotidienne : usage de livres et écrans, rythmes quotidiens, relations avec le voisinage et la famille élargie, rapports d'autorité, etc. ?

En réalisant cette première observation en moyenne section, Elfe se situe en amont des études statistiques menées par l'Éducation nationale au début du cours préparatoire. Les conditions de développement de l'enfant sont appréhendées dans une perspective globale. Les premiers apprentissages observés par l'enseignant, tant linguistiques que numériques, seront reliés aux informations sur sa santé, ses activités en dehors de l'école, son sommeil, les pratiques éducatives parentales...

### Quelques angles s'annoncent particulièrement intéressants :

#### ⇒ Les relations entre la famille et l'école maternelle :

Les interactions directes entre parents et enseignants, grâce en particulier aux rituels de l'accueil chaque matin, semblent constituer un enjeu important dans la perspective des premiers apprentissages.

Souvent, les parents sont porteurs non seulement d'attentes génériques vis-à-vis de l'institution, mais d'attentes particulières dans le cas de la « grande sœur » ou du « petit dernier », de savoirs personnels et d'expériences éducatives, de craintes vis-à-vis de la propreté ou de la discipline, de regards particuliers sur les compétences de leur enfant. Dès le premier jour d'école, et tout au long des premiers mois et des premières années de scolarisation, les apprentissages proposés par l'école et les informations transmises par les enseignants viennent interagir avec le mode de vie de la famille et les prédispositions de l'enfant.

#### ⇒ Le langage, clé de voûte des apprentissages :

Apprendre à parler, c'est apprendre à utiliser des mots et à construire des phrases, mais c'est aussi du même coup un apprentissage des relations logiques, de l'organisation de sa pensée, de la chronologie, etc.

La maîtrise du langage progresse exponentiellement avec l'âge des enfants. La compréhension orale précède le langage. En production, les 50 premiers mots sont acquis très lentement mais une fois ce seuil atteint, il y a une brusque accélération de la croissance du vocabulaire. La majorité des enfants âgés d'environ 2 ans et demi seraient aptes à comprendre un millier de mots mais cette moyenne est très variable selon le vécu de l'enfant (milieu socioculturel, prématurité, plurilinguisme...). Les informations recueillies à l'école maternelle seront donc doublement utiles : elles seront interprétées au regard des conditions de formation du stock lexical précoce et elles éclaireront ultérieurement l'entrée dans la lecture et la genèse d'éventuelles difficultés d'apprentissage.

#### ⇒ Le sommeil, élément essentiel du bien-être de l'enfant :

La durée et la qualité du sommeil ont un impact sur l'attention, les conduites, les relations, les performances de l'enfant et à plus long terme sur son développement cognitif et sa santé (croissance, obésité, immunité...). Les activités sur écrans, les rythmes familiaux peuvent aussi engendrer des « dettes » de sommeil. Au moyen de questions posées chaque année aux parents sur les heures de lever, de coucher et de sieste, complétées par des mesures objectives par un appareil compteur de mouvements (accéléromètre), Elfe est une référence pour l'étude du sommeil des enfants. Par exemple à 2 ans, près de la moitié des enfants ont des difficultés à s'endormir et les deux tiers connaissent des périodes pendant lesquelles ils se réveillent la nuit. Pour la première fois, des analyses croisant sommeil et apprentissages pourront donc être conduites.

D'autres données s'annoncent déterminantes, par exemple sur l'usage des écrans par les jeunes enfants et leur impact ou encore sur les besoins éducatifs particuliers pour les enfants rencontrant un handicap ou à haut potentiel intellectuel...

### À propos de l'étude Elfe

L'étude Elfe mobilise un grand nombre de chercheurs français appartenant à diverses disciplines scientifiques. Pilotée par l'Institut national d'études démographiques (Ined), l'Institut national de la santé et de la recherche médicale (Inserm), en partenariat avec l'Établissement Français du Sang (EFS), l'étude Elfe est soutenue par les ministères chargés de la Recherche, du Développement durable, des Affaires sociales et de la Santé, de la Culture, et par des institutions publiques : Institut de Veille Sanitaire (InVS), Caisse nationale des Allocations familiales (Cnaf) et Institut national de la statistique et des études économiques (Insee). L'étude Elfe bénéficie d'une aide de l'Etat gérée par l'Agence Nationale de la Recherche au titre du programme « Investissements d'avenir » portant la référence ANR-11-EQPX-0038.

[www.elfe-france.fr](http://www.elfe-france.fr)

Contacts presse :  LJ COMMUNICATION

Sylvie du Cray-Patouillet - 01 45 03 50 34 - [s.ducraypatouillet@ljqcom.net](mailto:s.ducraypatouillet@ljqcom.net)  
Alexandra Deleuze - 01 45 03 56 58 - [a.deleuze@ljqcom.net](mailto:a.deleuze@ljqcom.net)